

379.44 (с) 71 (с-м)

с 23 с-23

**СБОРНИК
ОРУЖЕЙНОЙ
ПАЛАТЫ**

МОСКВА

379.44(с)71(с-м)
С-23

ИЗ КНИГ
С.П. Григорова

УМ
С23

СБОРНИК ОРУЖЕЙНОЙ ПАЛАТЫ

С 79-Ю ИЛЛЮСТРАЦИЯМИ
И ЧЕТЫРЬМЯ ТАБЛИЦАМИ
НА ОТДЕЛЬНЫХ ЛИСТАХ

Издание Оружейной Палаты
МОСКВА—1925

28 ОКТ 2009

БИБЛИОТЕКА
№ 1596

СОВЕТСКИЙ

Напечатано по постановлению
Ученого Совета Оружейной
Палаты.
Заведующий Оружейной
Палатой Д. ИВАНОВ.

СОДЕРЖАНИЕ.

	Стр.
А. Орешников. Фряжских резных дел мастер, серебряник и медальер конца XVII века.	5
В. Клейн. Иноземные ткани, бытовавшие в России до XVIII века, и их терминология.	11
Виктор Никольский. К вопросу о формах и происхождении древнерусской братины.	73
Дм. Иванов. Германское искусство эпохи Возрождения в быте древней Руси.	84
Н. Померанцев. Финифть усольского дела.	96
Дм. Иванов. Старые русские клейма серебра.	108
Василий Троицкий. Клейма на русских серебряных изделиях XVII века.	110
М. Лосева. Образец русского серебряного мастерства XV века.	113
С. Бахрушин. Кольчуга князя П. И. Шуйского.	118
М. Денисова. Седло конца XVI века.	125
М. Левинсон-Нечаева. Серебряная кружевная мантия XVIII века.	133



Верхняя часть крышки на кубке Оружейной Палаты № 1162
(предполагаемая работа Лудвига Круга).

ФРЯЖСКИХ РЕЗНЫХ ДЕЛ МАСТЕР, СЕРЕБРЕНИК И МЕДАЛЬЕР КОНЦА XVII ВЕКА.

Русские изделия из металлов допетровского времени, хранящиеся в музеях Москвы, обширны, но нам мало известно о мастерах, изготовлявших их. Некоторый материал для истории серебряного дела в XVII в. дает «Словарь» В. И. Троицкого (М. 1914 г.)¹⁾, содержащий перечень мастеров-художников золотого и серебряного дела, алмазников и сусальников, работавших в Москве при патриаршем дворе. Словарь составлен на основании Расходных книг Патриаршего казенного приказа, хранящихся в Московском архиве юстиции.

Среди имен мастеров одно имя привлекает внимание, как уже ранее известное в истории русского художества, это — имя фряжских резных дел мастера и серебряника Василия Андреева. Из «Словаря русских художников» Собко (С. П. Б. 1893 г. т. I, стр. 154—156) и «Русских народных картинок» Ровинского (С. П. Б. 1900, стр. 17—18), мы узнаем, что В. Андреев был резных дел мастером при Оружейной Палате, но штатным мастером при Палате Андреев едва ли состоял. В. И. Троицкий любезно мне сообщил выписку из столбца Оруж. Пал. от 1672 г. № 13570, л. I, из которой узнаем, что В. Андреев значится как кормовой мастер из Рядов. В 1671 г. окт. 29 отмечено, что делал он с товарищами оправу медную на саадаки работы строчника саадачного мастера Прокопия, при чем получил кормовых на три дня по 10 денег на день. Саадаки делались к приезду польских послов.

Учителем Андреева был Афанасий Трухменский; как учитель, так и ученик, по словам Ровинского, работали в тонкой манере Садлеров. Собко перечисляет 27 листов гравюр, подписанных В. Андреевым; обоим авторам Андреев был известен только как гравер по меди, но о нем, как серебрянике, мы впервые узнаем из «Описи старинных вещей П. И. Щукина» (М. 1895 г.), ч. I-я, стр. 53, №13, где издан серебряный стакан (изображен на таблице Описи против стр. 64), по тулову покрытый тонкой резьбой в гравюрной манере трех библейских сюжетов из книг Исхода, Судей и Маккавеев; все три рисунка в рамках стиля барокко²⁾. Без всякого сомнения, все три рисунка скопированы с западных гравюр

или, как их называли в XVII в., фряжских листов. Действительно, мне удалось установить, что рисунки всех трех клейм стакана заимствованы Андреевым с гравированных листов известной Библии Пискаatora XVII века. На всех трех клеймах фигуры не представляют точных копий, но Андреев брал какую-нибудь группу, преимущественно центральную, на рисунке Библии Пискаatora и переносил ее на тулово стакана в обратную сторону, при чем окружающие главную группу мелкие фигуры, повидимому, заимствовались с других листов Библии. Клеймо на стакане, изображающее событие Книги Исход, гл. 17, ст. 11, взято с 88 л. (по экз. Истор. музей) кн. Иисуса Навина, гл. 10, ст. 9. Другое клеймо с сюжетом из кн. Судей, гл. 11, ст. 30, взято с 101 л. Библии Пискаatora. Третье клеймо на событие из кн. Маккавеев, гл. 3, ст. 11, взято с центральной группы на гравюре Пискаatora к гл. 10, ст. 29.

И. Е. Забелин³⁾ дает подробности о распространении в быту фряжских листов, в которых справедливо видит западные гравюры на меди и на дереве. В царском быту листы появляются с начала XVII в. под общим заглавием потешных немецких печатных листов, но, вероятно, пишет Забелин, они были известны и в XVI в. Подобными фряжскими и немецкими листами торговали в Москве в Овощном ряду. Покои дворцов и знатных людей украшались фряжскими листами, которые для подрастающего поколения, без сомнения, имели воспитательное значение по своим сюжетам, заимствованным из книг священного писания и исторических. Изданный Щукиным стакан, принадлежащий теперь Историческому музею, указывает, что Василий Андреев специализировался на копировании фряжских листов не только на гравировальных досках, но и на посуде, на которую в XVII в. была мода, так как среди серебряной посуды собрания Исторического музея имеются от той эпохи три кружки и стакан с такою же резьбой в гравюрной манере. Очевидно по этой специальности В. Андреев и назван в Расходной книге Патриаршего казенного приказа фряжских резных дел мастером. Под своей работой на стакане мастер поместил ремарку: рѣзал Васіліи Андрѣев; подобных ремарок на металлической посуде мне ранее не случалось видеть. Кроме того, на дне стакана оттиснуты два одинаковых клейма (см. рис. 1),



Рис. 1. Марка на стакане раб. Василия Андреева.

изданные Щукиным на стр. 54 «Описи», содержащие монограмму из букв А, В и, может быть, еще третьей буквы Г, если только это не случайная черта, проведенная резчиком матрицы клейма. В буквах А и В можно видеть имя мастера, но что означает буква Г утвердительно сказать не могу; может быть она означает слово *грыдоровал*, как писали на своих гравированных листах Зубов и другие граверы Петровского времени. Из всего сказанного можно полагать, что весь стакан изготовлен Василием Андреевым, оправдывающим таким образом наименование мастера серебряника.

В Оружейной Палате, среди поступлений 1924 г. находится серебряный потир, местами позолоченный с резьбой Василия Андреева⁴⁾. Чаша покрыта обычными надписями и резными изображениями в шести

клеймах: Деисуса, архангелов Михаила, Гавриила и орудий Страстей в обрамлениях из цветов. Между клеймами 4 крылатых головы символов евангелистов и груши херувимов. Стоян грушевидной формы ложчатый; на 8 ложках резаны изображения херувимов и букеты цветов и плодов. На поддоне, в 6 клеймах, резаны Страсти, а по низу поддона резана вглубь ремарка: «рѣза(л) васілеи ан(д)рѣев» в обрамлении барочного характера ⁵⁾ и следующая надпись: «Сіи сосуды построены в црков всемилости-ваго спаеса происхождение честнаго креста в подмосковную вотчину в село окатово столника князя якова івановича лобанова ростовскаго 7205-го (=1696) Сентября в 1 д.» Вся резьба, покрывающая потир, исполнена очень изящно в тонкой гравюрной манере; изящны также размеры и форма сосуда. Судя по вкладной надписи, существовал весь комплект сосудов, принесенных в дар церкви Лобановым-Ростовским, может быть также украшенных резьбою Андреева. Композиция всех изображений и орнаментов указывает на западное происхождение оригиналов, с которых они резаны, но установить авторов их пока не удалось.

В каталоге ризницы Спасо-Преображенского монастыря в Ярославле, составленном гр. Уваровой (М. 1887 г.), на стр. 8 описан наперенный крест с финифтяным по золоту Распятием ⁶⁾. На оборотной стороне креста резаны две надписи, которые приведу в транскрипции автора каталога: «Лѣто 7204 мѣсяца Іюля 30 дня построенъ сей животворящій крестъ златый повелѣніемъ преосвященнаго Іоасафа митрополита Ростовскаго и Ярославскаго въ Ростовскую соборную церковь в домъ пресвятыя Богородицы тѣчаніемъ приказнаго Ивана Яковлева». На другой надпись: «рѣзалъ Василій Андреевъ». Не видав креста, не могу сказать, к какой резьбе на нем относится ремарка Василия Андреева; не об'ясняет этого и автор каталога.

В Оружейной Палате находится еще один предмет, о котором считаю не лишним упомянуть: в Описи под № 2173, среди Коробановского собрания, описан кубок с кровлею, на наружном крае поддона которого оттиснуто клеймо с монограммою из букв А и В на щитке в виде розетки из 5 полуovalов; обе буквы наводят меня на мысль, не заключает ли эта марка имени Василия Андреева? Стилъ и форма кубка носят западный характер, но исполнение в техническом отношении довольно грубое, особенно на стояне и поддоне, что заставляяет меня предположить видеть в кубке не оригинал западного изделия, но русскую копию, исполненную, может быть, Василием Андреевым, поместившим марку с инициалами своего имени на крае поддона. Монограмма на кубке имеет сходство с такою же почти монограммою на нижеописанном штампе полтины царя Петра 1699 года работы Василия Андреева. В «Полный хронологический указатель всех марок на серебре Московской Оружейной Палаты», составленный Г. Д. Филимоновым, клеймо кубка № 2173 не внесено.

Из того же «Словаря» В. И. Троицкого узнаем о другой специальности Василия Андреева: в 1697 году в августе, по указу патриарха Адриана, ему заказана была домовая двойная складная печать, «которую печатают архиерейские и игуменские и протопопские настольные

и поповские и диаконские ставленные грамоты». В заказанной Василию Андрееву домово́й печати автор «Словаря» справедливо видит сохранившуюся до наших дней серебряную матрицу для оттиска на воске привесной печати. Матрица изображена на таблице против стр. 114; она состоит из двух половинок, вращающихся на петлях; на одной находится крючок, который закидывается на несколько выдающийся край другой половинки матрицы. На лицевой стороне резано вглубь усение божьей матери с 5 апостолами и спасителем, держащим душу богоматери; кругом надпись: Печать дому стѣйшаго патріарха первопрестольныя церкви Оуспенія престыя Бцы. На оборотной—резаны две благословляющие руки в поручах с четырехконечным крестом в сиянии над ними и с обычными надписями. По сторонам рук резана надпись: 7206 сіе вообразисе. Круговая надпись: Гдѣ благословитъ люди своя миромъ и царство небесное онымъ даруетъ. Год 7206 соответствует 1698 году от Р. Х. Обе наружные стороны матриц гладкие. За эту работу Василий Андреев получил 8 рублей. Матрица ранее была описана, но без рисунка, архиеп. Саввою в «Указателе для обозрения Московской Патриаршей ризницы», стр. 47.

Описанный памятник расширяет наши сведения о работах В. Андреева, который, таким образом, является не только гравером, но и резчиком матриц для оттисков печатей на воске.

Еще до появления «Словаря» мною было обращено внимание на железные штампы полтины Петра I 1699 г., когда они находились в собрании П. И. Щукина, передавшего их впоследствии в Архив Мин. Иностр. Дел. Я тогда подозревал в монограммах из букв А и В, вырезанных на обоих штампах, инициалы гравера В. Андреева, но не имел в то время точки опоры для утверждения, что Андреев был также и медальером, тем более Ровинский пишет, что имя его после 1690 г. не встречается, полтина же имеет 1699 год. После появления «Словаря» я убедился в моей догадке, о чем сообщил С. И. Чижову, писавшему статью «К истории денежного производства на Руси за царский период»; статья была напечатана в «Сборнике» в честь гр. П. С. Уваровой (М. 1916 г.) Покойный автор издал оба штампа, а мною о В. Андрееве была напечатана заметка в том же «Сборнике», стр. 291 — 294. На обоих штампах (см. рис. 2 и 2-а) резано вглубь по монограмме из букв А и В, хотя при первом взгляде на монограмму можно подумать, что первая буква не А, а Я гражданского алфавита, что можно допустить для эпохи Петра, если бы матрица не была резана в 1699 г.; в конце XVII в. такого начертания буквы Я быть не могло, оно явилось лишь в 1708 г., когда утверждена была Петром гражданская азбука. Резчик конца XVII в. изобразил бы букву Я как я (иотованное а), какую мы видим в слове добра на надписи оборотной стороны полтины (см. рис. 3). Но начертание букв гражданской азбуки, утвержденной в 1708 г. Петром, не скоро ввелось: на всех почти монетах Петра в слове «добрая» последняя буква изображалась юсом и лишь на некоторых монетах конца его царствования появляется

гражданское написание буквы Я. Начертание всех трех букв, в числе их и А, похожее на теперешнее Я, находится на надписи знаменитой пиццали (тюфяка) 1654 г.—изделия, вероятно, мастера-оружейника Московской Оружейной Палаты Вяткина, изданной в «Описи» Оружейной Палаты, ч. 5, кн. 4-я, стр. 139.

Новые данные о Василии Андрееве, как резчике штампов для монет и печатей, дополнили наши сведения о мастерах - медальерах XVII века. В «Словаре», кроме В. Андреева, упомянуто еще 12 человек, причастных к изготовлению или починке патриарших печатей; имена их следующие: Иван Гомулин, Яков Григорьев, Федор Золотарев, Василий Иванов, Влас Иванов, старец Иоасаф, Калина Михеев, Осип Никитин, Иван Харитонов, Андрей Бланкостин, Ян Григорьев и Петр

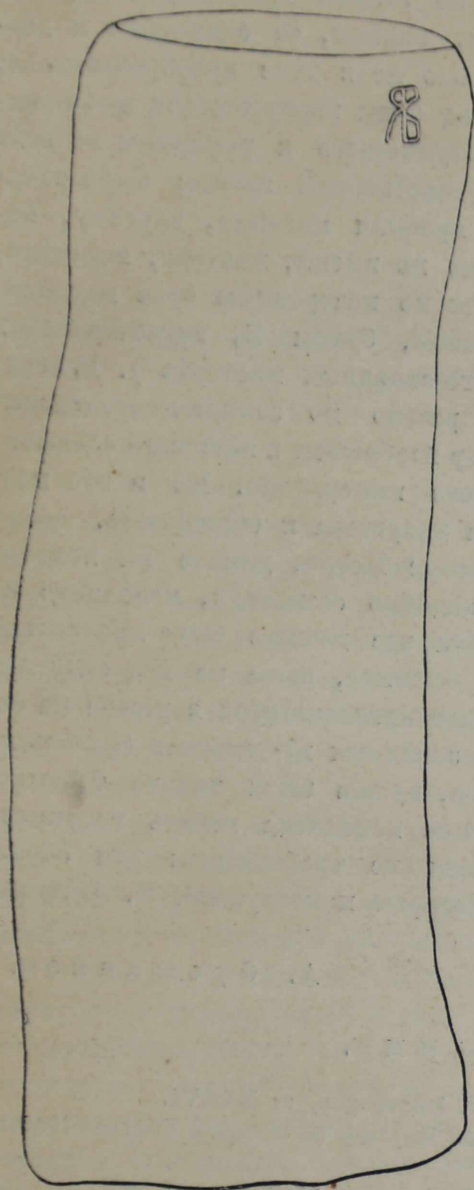


Рис. 2.

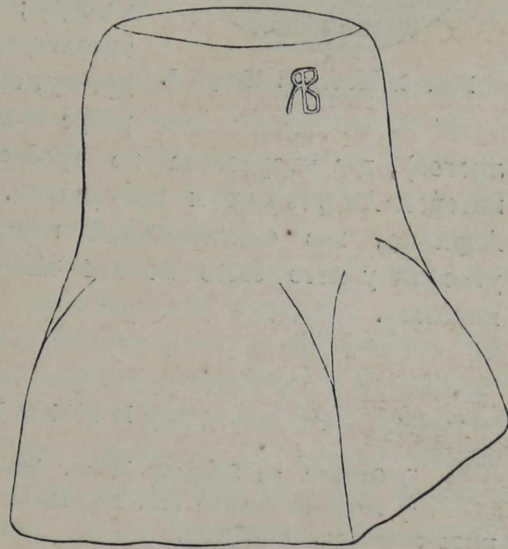


Рис. 2а.

Два штампа полтины Петра I.

Элере (Елере), из них трое последних иноземцы. Перечисленные мастера, вероятно, могли резать и монетные штампы; незатейливый рисунок наших копеек и алтынов XVII в. не требовал особенно искусных резчиков и Московский монетный двор обходился своими мастерами, но раз являлась потребность в выпуске монеты более сложного рисунка, то правительство должно было приглашать иноземных мастеров; так, для изготовления штампов на проектированные правительством «чехи» разных проб, был

ство уже начал влиять Восток, то появление пальмового дерева Лоренц относит к времени Эбергарда Бородатого (1445—1496 г.), большого покровителя наук и искусств. Повидимому, мастер, гравировавший седло, стоял



Рис. 2. Задняя лука и левая извесь седла № 8496.

на границе между двумя эпохами и, живя всецело традициями прежних мастеров, он все же не мог избежать и новых влияний.

Львиные маски в прорезных обрамлениях также можно повсюду встретить в западном искусстве: и в живописи, и в резьбе из камня, и в

чеканке, и в резьбе по дереву. На триумфальной колеснице Максимилиана I (1459 — 1519) работы Бургмейера видим прекрасные львиные головы с продетыми в пасти кольцами¹⁴).

И, однако, несмотря на тесную связь обронных украшений с Западом, трудно представить, чтобы седло целиком пришло оттуда. Едва ли бы западные мастера могли удержаться от близкой им формы, а западная форма седла слишком отлична. Западное седло плотно ложится на спину коня, дуги лук не упираются в седельные полки, а плавно переходят в общий остов седла, соединяясь с внутренней стороны выгнутыми деревянными перемычками, а сверху широкой толстой тесьмой, как это видно на образце немецкого седла XVII века, хранящегося в Оружейной Палате за № 8600.

Все седло рассчитано на монументальную посадку всадника; к его широким лукам, с внутренней стороны прикреплены ряд валиков, спускающихся к крыльцам и плотно зажимающих ноги всадника. Вейс о немецких седлах XVI века пишет так: «Седла делались попрежнему очень крепкие, обитые железом с высокой передней лукою и такою же спинкою, от которых шли до самого края седла ряд крыльев, служивших опорой ноге и вместе защитой от ударов»¹⁵). Иллюстрация немецкого и итальянского седла XVI века есть у Рокштуля¹⁶). По форме оба седла сходны, но обработка различна. Передняя лука немецкого седла времен Максимилиана I чеканная ложчатая (с каннелюрами) — луки итальянского седла покрыты орнаментом невысокой чеканки. И то и другое седло имеет между луками валики, ряд крыльев, как отмечает Вейс, простеганные сиденья и широкие, круто поднятые кверху спинки задних лук.

Есть еще одна деталь, указывающая на то, что форма и обработка «Годуновского» седла различны. Пластина верхней части передней луки разрезана и одна половина находит на другую. Картуш, предназначенный для маски, таким образом сжат, и прорезной плащ, окружающий маску закрывает часть орнамента. Как видно, эта часть была рассчитана на иную форму луки.

Кроме того, деревянный остов седла с внутренней стороны подложен крашеной берестой — материалом наиболее характерным для России.

Если седло делалось русскими мастерами, то почему его обронные украшения так близки Западу? Делал ли их западный мастер в России или же у себя на родине? Косвенным ответом на этот вопрос служит документ, изданный Археографической Комиссией в «Собрании Русско-Ливонских актов». Это послание Псковского наместника князя Никиты Ивановича Трубецкого от 7096 г. (1588) в Ригу об освобождении «государственного и торгового человека Тимохи» и об его свободном пропуске в Любек по следующему делу: «Тому Тихоме писано от Государя нашего от боярина и конюшего и наместника Казанского от Бориса Федоровича Годунова, что взял любской немчин Кашпир Крон у боярина и конюшего, и наместника Казанского у Бориса Федоровича Годунова много золото и серебро, а хотел сделать на четыре седла серебряные обон

луки да конские наряды и цепи поводные большие сделати, да амагиль *) золоту, да два става блюд серебряных; да Кашпиру же Крону велено купить два косяки бархату чубарова, а деньги ему даны же. А не отдаст Кашпир Крон того и не пришлет с Тимохою или сам не привезет и на нем Тимохе просить того велено и у буимистров управы на его просити». Но Тимоха не доехал до Любека, его арестовали в Риге, и вот Трубецкой просит рижских «буимистров» и ратманов немедленно освободить Тимоху и направить в Любек, грозя в противном случае задержать немецких купцов в Пекове. «А не отпустите Тимохи в Любек и я о том буду писать до государя своего до великого государя царя и великого князя и в то Тимохино место рижан и всех немецких городов лучших торговых немец из Пекова не отпущу и впредь торг Рижских и всех немецких городов во Пекове за то не будет. А будет вы того государя нашего торгового человека Тимоху со всем его животом в Любек отпустите часа того и вашим торговым людям в государя нашего отчине во Пекове торг будет повольной»¹⁷⁾.

Был ли освобожден Тимоха и выручил ли он седельные «обои луки» и «цепи поводные» у Кашпира Крона—неизвестно, но в 1599 году Годуновым разрешается свободная торговля немецкими товарами, а в 1600 году дается опасная грамота для свободного проезда в Россию доктору из Кенигсберга Кашпиру Фидлеру с обещанием пожаловать его «царским великим жалованьем».

Итак, будучи царем, Годунов завязывает тесные сношения с Западом, немецкие товары беспощинно идут на Русь и если даже заказанные Годуновым в бытность его конюшенным боярином седельные луки не были тогда выручены у любчанина Кашпира Крона Тимохой, то что мешало им притти в Россию теперь при свободной и беспощинной торговле?

Работа над архивным материалом даст возможность указать более точные исчерпывающие определения. Настоящая же заметка является лишь попыткой наметить вопросы, которые необходимо разрешить при более подробном и точном изучении богатой коллекции древних седел как в отношении формы, так и в отношении декоративного убранства.

М. Д е н и с о в а.

*) Амагиль—омагиль древне-русск.—сосудец дорожный золотой, серебряный, хрустальный и т. п. Г. Дьяченко. «Полный церковно-славянский словарь» М. 1900 г.

П Р И М Е Ч А Н И Я.

- ¹⁾ Конечные части деревянной полки седла, служащей опорой седельных луков.
- ²⁾ В и к т о р о в. «Описание дворцовых приказов» в. II стр. 448. Москва 1883 г.
- ³⁾ В и к т о р о в. «Описание дворцовых приказов» в. II стр. 495. Москва 1883 г.
- ⁴⁾ «Слово о полку Игореве». Русск. Клас. библ. 1904 г.
- ⁵⁾ Б о ч к а р е в. «Московское государство XV—XVII вв. по сказаниям современников иностранцев», стр. 61. СПб 1914 г. изд. «Энергия».
- ⁶⁾ Г е р б е р ш т е й н. «Записки о Московитских делах» перев. А. Маленина. СПб., изд. Суворина, 1908 г.
- ⁷⁾ Историческое описание одежд и вооружения Российских войск. СПб. 1841 г. т. I, стр. 79.
- ⁸⁾ Б о ч к а р е в. «Московское государство по запискам иностр.», стр. 35.
- ⁹⁾ Г е р б е р ш т е й н. «Записки о Московитских делах», стр. 250.
- ¹⁰⁾ «Древности Российского государства», в. III, Москва, 1849 г.
- ¹¹⁾ Л о р е н ц. «Орнамент всех времен и стилей», таб. 75. СПб. 1848 г. Изд. Девриена.
- ¹²⁾ Л о р е н ц. «Орнамент всех времен и стилей», таб. 80.
- ¹³⁾ Там же, таб. 84.
- ¹⁴⁾ S p r i n g e r. A. Handbuch der Kunstgeschichte, т. VI, Leipzig 1896 г.
- ¹⁵⁾ В е й с. «Внешний быт народов с древнейших времен», ч. II, т. III, пер. с немецкого Чаева. Изд. Солдатенкова. Москва, 1879 г.
- ¹⁶⁾ R o c k s t u f f. «Musée d'armes rares anciennes et orientales» S. Petersbourg. 1841, tab. CXLIX.
- ¹⁷⁾ Русско-Ливонские акты, № ССХСII. Археогр. комис. 1868 г.



Шествие Елисаветы Петровны на аудиенцию (Грав. Г. Качалова).

СЕРЕБРЯНАЯ КРУЖЕВНАЯ МАНТИЯ XVIII ВЕКА.

В допетровское время золотое и серебряное кружево служило одним из любимейших украшений одежд и других предметов парадного обихода¹⁾; среди различных «узорочных товаров» оно в большом количестве закупалось к царскому двору у русских и иностранных торговцев. Кружево это применялось на самых разнообразных вещах, начиная от кафтанов, шуб, рукавиц, ширинок, церковных облачений и покровцев, вплоть до конских чапрак — иногда в виде скромной узенькой полоски, а зачастую в виде затейливой по узору и пышной отделки. В XVIII веке под влиянием западных мод металлическое кружево почти совершенно исчезло, уступив место более эффектному золотому и серебряному шитью и галунам, а также нитяному кружеву, ставшему предметом страстного увлечения модников того времени.

Тем не менее от XVIII века сохранились отдельные образцы такого исключительного применения золото-серебряного кружева, какого не встречалось ранее²⁾. К числу их надо отнести находящиеся в Оружейной Палате коронационное платье Анны Иоанновны, вся юбка которого покрыта золотым плетеным кружевом-гишюр, а также серебряную кружевную сетку огромных размеров³⁾. Вся сетка эта неприметным образом сшита из отдельных кружевных полос (в 15 стм. шир.), плетеных из серебряных нитей; кружево состоит из квадратного тюля с плоским рисунком ромбических клейм с перекрестиями, заполненных чередующимся мелким и крупным плетением решеточкой, являющейся неизменным элементом декоративных композиций первой половины XVIII века; в пространствах между клеймами нашиты серебряные же рельефные розетки. Сетка имеет в длину 5,40 м., в ширину 2,08 м., низ ее скруглен, верх несколько расширен. По краю она оторочена серебряным же узким кружевцом, а по верхней стороне более широким, украшенным мелкими цветочками из серебряной биты⁴⁾. Спокойные очертания симметрично построенного

⁴⁾ Бить — расплющенная металлическая проволока.

узора, определяемого мягко изгибающимися линиями, позволяют относить кружево к 20—30-ым годам XVIII века, к эпохе, предшествовавшей расцвету рококо, отдельные детали рисунка сетки весьма схожи с золотым кружевом платья Анны Иоанновны. Сетка сохранилась прекрасно; раскинутая во всю длину она очаровывает изяществом ажурного кружева и игрой света на изгибах блестящей серебряной поверхности. Особую прелесть создает сочетание холодноватых металлических бликов серебра с текучестью прозрачного кружева; впечатление легкости усиливается преобладанием диагонально направленных линий рисунка, перебивающих движение мягко ниспадающих складок сетки. Поступила эта сетка в Оружейную Палату в 1838 г. из «казенной товарной вѣдения придворной конторы», передавшей в Палату «золотое и серебряное покрывало»⁴⁾, но в позднейших описях она значится под иными наименованиями: «завес» и «досія»^{*}).

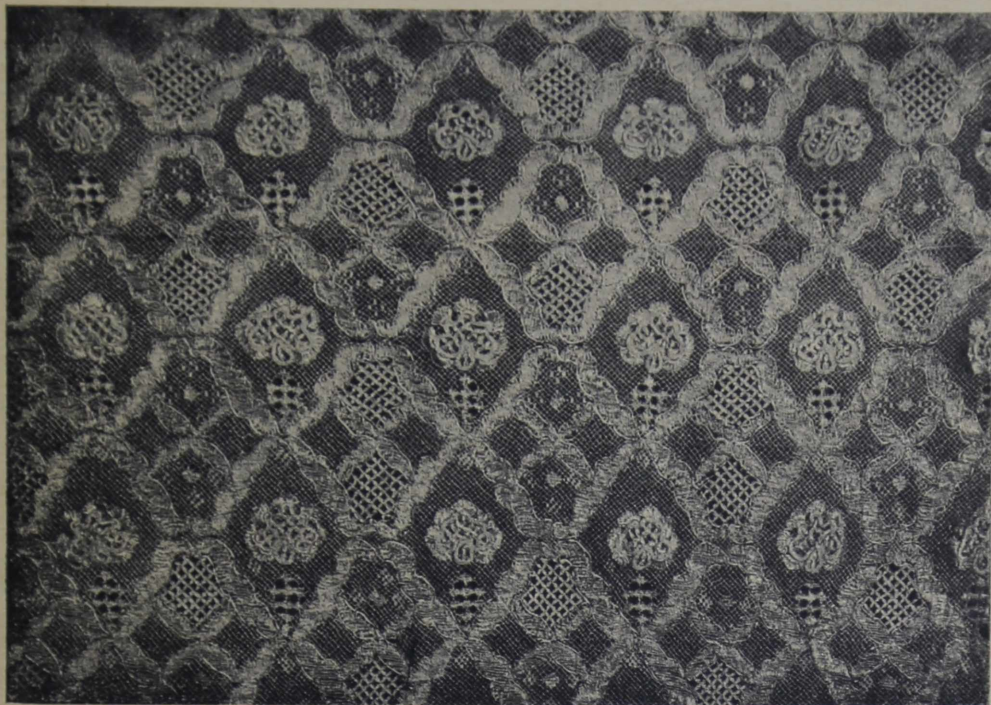
Очевидно, что применение ее не было вполне выяснено, но ни одно из перечисленных выше определений не представляется отвечающим действительному назначению памятника: самая форма его не соответствует указанным наименованиям и, кроме того, едва ли даже в расточительный XVIII век—вещь настолько драгоценная и нарядная, несомненно рассчитанная на эффект игры света при ее кольхании, могла быть использована в неподвижном состоянии, служа завесой или фоном для тронного кресла или постели; по ряду современных описаний убранства опочивален и тронных зал можно установить, что «доссии» делались из плотных шелковых тканей и бархата с вышивкой и другими украшениями. По своей исключительной эффектности наш памятник, несомненно, был предназначен выполнять незаурядную и самостоятельную роль в блестящих церемональных композициях, которые создавались «придворным первым живописцем» Караваком⁵⁾. Рассмотрение покроя сетки и сравнение с другими, близко подходящими произведениями кружевного искусства XVIII века, как упоминаемыми в описаниях, так и имеющимися на современных изображениях, приводят нас к заключению, что описанный памятник является ни чем иным, как мантией; надевалась она собранной по верхнему краю таким образом, что расширенные концы облегли плечи, а нижний скругленный край образовывал шлейф.

При коронациях Анны и Елисаветы, происходивших по общему ритуалу, фигурировали уборы, весьма схожие с нашим памятником: это были мантии, употреблявшиеся при поздравительных аудиенциях; у Анны—«спанча золотная изъ сѣтки пребогатой шитой золотомъ же»⁶⁾, у Елисаветы—«спанча или легкая мантия золотая изъ сѣтки пребогатой шитой золотомъ съ должайшимъ шлейфомъ»; последний был настолько длинен, что во время процессии его «несли шесть камергеровъ, а конецъ поддерживалъ обергофмейстеръ»⁷⁾. Шествие это представлено в описании коронации Елисаветы на гравюре Григория Качалова⁸⁾; самая же спанча изображена на грубоватой гравюре Ивана Соколова⁹⁾, повиди-

^{*}) Доссія—декоративная стенка за тронном или постелью.

тому, лишь приблизительно передающей рисунок кружева; насколько можно судить по изображению, эта мантия, обшитая по краю бахромой, состояла из тюлевого фона с разбросанными по нем отдельными крупными цветами и картушами, снабженными теми же характерными решеточками, о которых упоминалось выше.

С большей тщательностью изображены подобные же епанчи Каравакон, ведавшим всем без исключения декоративно-художественным делом при дворе—от обивки и раскраски мебели до нарядов и портретов царьц включительно. Весьма характерный портрет Анны¹⁰⁾, грузно восседающей на огромном резном троне, мало дает, однако, для точного



Деталь кружевной мантии (1/6 натур. велич.).

уяснения характера мантии, ибо рисунок кружева теряется в многочисленных складках сетки; наличие бахромы и узор каймы позволяют сблизить эту епанчу с епанчей, изображенной в описании коронации Елисаветы Петровны. Гораздо отчетливее рисунок мантии на поколенном портрете Елисаветы¹¹⁾: это такая же кружевная сетка, на этот раз украшенная продольными полосами, между которыми помещены мелкие цветы; край обшит невысоким рюшем. Мантия, прикрывая только спину, укреплена на плечах двумя большими аграфами.

Кроме описанных выше золотых кружевных мантий существовали и серебряные, очевидно, употреблявшиеся при менее торжественных церемониях. В описи 1741 г. вещей, оставшихся «после покойной императрицы Анны Иоанновны изъ гардероба за разборомъ Анной Леопольдовной и за раздачей комнатнымъ дамскимъ персонамъ»¹²⁾; значится: «сундукъ обить кожей черною и желѣзомъ и гвоздями мѣдными въ немъ

спанча, что называется мантией, сделанная изъ сѣтки золотной съ бахрамой такой же» и «спанча такая же сделанная изъ сѣтки серебряной». Вещи эти сохранились вместе с вещами свергнутого герцога Бирона «в казенных» (кладовых) бывшего дома Рагузинского ¹³⁾.

Повидимому, обе спанчи Анны Иоанновны и были теми самыми «золотым и серебряным покрывалами», которые в 1838 г. переданы были в Оружейную Палату из «казенной товарной».

Применение серебряных кружевных мантий находит подтверждение и в описании коронации Екатерины II ¹⁴⁾. В первый день аудиенций в Грановитой Палате на Екатерине была «легкая порфира или мантия золотая изъ сѣтки, пребогато шитой золотомъ съ должайшимъ шлейфомъ»; на второй день аудиенции Екатерина шествовала «въ легкой порфирѣ или мантии, вытканой изъ серебряной пребогатой сѣтки». После коронации обе эти мантии в числе прочих регалий были выставлены «въ Сенатскихъ Покояхъ, что подлѣ Черниговскаго Собора ¹⁵⁾ для смотрѣнія народу..... какъ мужеска, такъ и женска пола, кроме крестьянъ и самыхъ подлыхъ».

К сожалению, ни среди гравюр по рис. Дювилье, приготовленных к описанию коронации, ни среди других портретов Екатерины нам не удалось найти изображения занимающих нас кружевных мантий, что не дало возможности установить более точно их характер.

Таким образом, сохранившаяся в Оружейной Палате серебряная спанча (судьба поступившей одновременно с ней золотой мантии неизвестна) является единственным памятником, дающим представление о подобного рода уборах и об исключительно пышном применении металлического кружева в XVIII веке в России.

М. Левинсон-Нечаева.

ПРИМЕЧАНИЯ:

1. И. Е. Забелин. «Быт русск. царей». М. 1918 г. (4-ое изд.) и «Быт русских цариц». М. 1872 г. С. Давыдова. «Русское кружево и русские кружевницы». СПб, 1892 г., А. И. Успенский. «Опись столбцам Оружейной Палаты». М. 4 т., собрания Оружейной Палаты и др. музеев и монастырей.

2. Кроме описываемых ниже предметов, можно также отметить: фелонь первой половины XVIII века в б. Моск. Георгиевском м-ре, широкое оплечье которой украшено богатым серебряным кружевом-гишюр; см. также в книге приходо-расходных комнатных денег Екатерины I («Русский Архив», 1873 г., стр. 542): «1724 г. июля в 30 день заложено госпоже полковнице Кампенгаузиновой за взятую от нея в комнату ея в-тва гарнитуръ, да сѣтка серебряная широкая на платье 20 червонныхъ» и др.

3. По описи Оружейной Палаты. М. 1884 г., ч. II, кн. 3 за № 3715, весу в ней 11 ф. 66 зол.

4. Моск. Архив б. Мин. Юст., дело Моск. дворцовой конторы № 1549.

5. В. Веретенников. «Л. Каравак», «Старые Годы», июнь 1908 г., также «Внутренний быт русского государства с 17 окт. 1740 г. по 25 ноября 1741 г. по документам, хранящимся в Моск. Архиве Мин. Юстиции». М. 1880 г. и др.

6. «Описание коронации и т. д... Анны Иоанновны... печатано в Москвѣ при Сенатѣ Октября 31 дня 1730 г.», стр. 34.

7. «Обстоятельное описание коронации и т. д. Елисаветы Петровны, печатано при Имп. Академіи Наукъ въ Санктптербургѣ 1744 г.», стр. 95—96.

8. «Описание корон. Ел. Петровны», табл. 38; по Ровинскому «Слов. грав. портретов» № 95, по А. В. Морозову «Катал. русск. грав. портр.» № 75 (в обоих последних описаниях неверно указано число несущих шлейф придворных—9 вместо 7-ми). ||

9. «Описание корон. Ел. Петр.», табл. 36.

10. Гравирован Вортманом в 1740 г., по Ровинскому № 26, по Морозову № 14, табл. 61.

11. Гравирован Штенглином; по Ровинскому № 8, по Морозову № 8, табл. 189; К. Валишевский. «Дочь Петра Великого», изд. А. С. Суворина, табл. стр. 376. Варианты того же портрета имеются на гравюре Нильсена—по Ровинскому № 18, по Морозову № 17, Валишевский о. с. титульная таблица, а так же на кубке слоновой кости в собрании Эрмитажа № 2851—Валишевский о. с., табл. стр. 400.

12. «Внутренний быт русск. государства 1740—1741 г.» (см. примеч. 5), стр. 113—114; сохранением этой описи и других материалов этого периода мы обязаны тому обстоятельству, что Елисавета по восшествии на престол распорядилась собрать и хранить, как «секретные», все документы, относившиеся к кратковременному правлению Анны Леопольдовны.

13. Дом Рагузинского находился на набережной Невы, рядом с Зимним Дворцом и был уничтожен при постройке дворца Растрелли.

14. «Описание . . . коронации Екатерины II» (Камер-фурьерские журналы) стр. 125, 135, 155—6.

15. Сенатские Покои находились в здании старинных Приказов XVIII в. перед Архангельским собором.

ПЕРЕЧЕНЬ ТАБЛИЦ:

	Стр.
I. Верхняя часть крышки на кубке № 1162 — (предполагаемая работа Лудвига Круга)	4—5
II. Аksamит петельчатый. Италия XVII в.	20—21
III. Стоян и поддон кубка № 1162 — (предполагаемая работа Лудвига Круга)	88—89
IV. Чашка усольского дела XVII в.	102—103
