

913 (с 129.1)

М-34

МАТЕРИАЛЫ

Общества Изучения Тверского Края

Выпуск 7.



ИЗДАНИЕ ОБЩЕСТВА ИЗУЧЕНИЯ ТВЕРСКОГО КРАЯ

913 (с 128.1)

208021

M-34

МАТЕРИАЛЫ

Общества Изучения Тверского Края

под редакцией М. Г. Кадека, А. Н. Вершинского и К. И. Никольского.

ВЫПУСК 7.

АВГУСТ 1930.

СОДЕРЖАНИЕ:

	Стр.		Стр.
<u>От Редакции</u>	3	<u>Инж. П. В. Шиканов.</u> Тверская сте- кольная промышленность . . .	57
Наши очередные задачи	4	<u>А. Кузмин.</u> Ихтиофауна озера Се- лигер	64
<u>Проф. А. П. Иванов.</u> Геологический очерк берегов р. Волги от с. Селижарова до Твери.	7	<u>Л. Г. Капанов.</u> Отчет о зооэкс- педиции в б. Осташк. уезд. Тв. г.	68
<u>А. В. Весский.</u> Ленточные глины в Вышневолоцком районе	19	<u>Л. Г. Капанов и В. В. Раевский.</u> Отчет о комплексной экспедиции 1928 г., организованной Музеем ЦПО и Тверским музеем в Тверской губ.	71
<u>А. В. Весский.</u> Силур и кембрий в Вышневолоцком районе	26	<u>Хроника.</u> Отчет о работе студенче- ской краеведческой секции.	78
<u>Агр. А. М. Калмыков.</u> К вопросу вве- дения травопольной системы земледелия в Лихославльском районе	33		
<u>А. А. Треплин.</u> Тверской край и его экспортные возможности.	46		



БИБЛИОТЕКА
И ПРОЦЕДУРА
25773
Б И Б Л

Издание Общества Изучения Тверского Края

Правление: Тверь—Дворец

Тел. 4-97 и 4-66

Печатается по постановлению Совета Общества изучения Тверского края.

Ученый Секретарь К. НИКОЛЬСКИЙ.

Тверь, Август, 1930.

Тверь. Гостипография им. Карла Маркса.

Горлит № 4034.

Заказ № 1104—30.

Тираж 750 экз.

От редакции.

Издавая VII выпуск „Материалов Общества Изучения Тверского Края“, Правление Общества публикует в нем материалы по экономике и природным богатствам.

В „Материалах“ помещаются статьи, имеющие практическое значение для хозяйственного строительства, но рассчитанные не на широкий круг читателей, а на работников-практиков, нуждающихся в повседневной своей деятельности в ряде фактических данных по тому или иному вопросу. Учитель, инженер, агроном, техник, плановик найдут здесь не мало сведений, касающихся крупных проблем в хозяйстве северо-запада Московской области. Статья проф. А. П. Иванова дает научный материал по известнякам Верхней Волги, которые уже теперь разрабатываются для нужд строительства. Статья т. Весского трактует о новых наблюдениях еще недостаточно-известного в отношении полезных ископаемых Вышневолоцкого района. Статья инж. Шиканова—освещает актуальнейший вопрос о сырьевых ресурсах стекольной промышленности, развитие которой намечается за пятилетие.

По вопросам второстепенных статей экспорта материал дается в статье А. А. Треплина. Экспорт сырья и его возможности был и будет очередной темой, к выяснению которой призывали краеведческие общества центральные хозяйственные органы.

Наконец, статья агр. Калмыкова ставит проблему о введении травопольной системы применительно к одному из районов области в связи с вопросами коллективизации.

Таково содержание этого выпуска „Материалов“, выходящих по плану издательства Общества один раз в год.

Для массового читателя Общество издает отдельные небольшие книжки. В 1929—30 г. г. были напечатаны: „Фарфоро-фаянсовая промышленность“—(фабрика им. М. И. Калинина), „Тверская фармацевтическая промышленность“ (П. И. Лерх), „Экскурсия на выгоны около г. Твери“ (Ал. и Ан. Федоровы).

В ближайшее время количество книг для широких масс читателей будет расширено, насколько это позволят силы и средства Общества. Подготовлена к печати работа М. Л. Невского „Экскурсия на Кулицкие торфоразработки“ и др. работы членов Общества.

Редакционная Комиссия.

Наши очередные задачи.

Краеведческое движение в СССР и в частности в Тверском округе имеет уже большой опыт и определенные достижения.

Было бы, однако, грубой ошибкой считать, что в области краеведения у нас все обстоит благополучно. Наоборот, в нашей работе имеется очень много недостатков.

Общество изучения Тверского края существует уже 10 лет (осн. в 1920 г.). В первые годы оно мало было связано с советской общественностью. Не было тесного контакта между его деятельностью и живейшими вопросами советского строительства. Начиная со второго пятилетия стало развиваться участие Общества в работах хозяйственных организаций. Участие в работе тогда еще губернской плановой комиссии, в работах комитета Ассоциации по изучению производительных сил, выступление членов Общества на 2-х губернских конференциях, работа в комиссии Горсовета по перепланировке г. Твери, участие в исследовательской работе—говорили за то, что Тверское краеведческое общество развивает правильно свою деятельность в сторону большего участия в работе по социалистическому строительству.

За этот же промежуток времени Общество изучения Тверского края начало обслуживать учительство, рабочие аудитории, клубы докладами на темы, выдвигавшиеся как его членами, так и теми организациями, которые просили о постановке докладов. Для учительства, для туриста—рабочего и служащего Общество начало издание серии экскурсионных сборников, где в популярной форме давался материал об отдельных фабриках и заводах, о природе, экономике края, об его прошлом.

С проведением районирования Тверское общество вошло в областное объединение—Общество изучения Московской области, которое в порядке информации и руководства заслушало 20 марта 1930 г. доклад о краеведческой работе в Тверском округе.

В резолюции по докладу оно признало работу Тверских краеведческих учреждений правильной, предложив усилить изучение колхозного строительства, придать работе по исследованию промышленных предприятий более широкий характер и установить постоянную связь с Бежецким и Кимрским округами путем созыва конференций. Вместе с тем была констатирована крайняя недостаточность финансирования Общества, имеющего бюджет, не превышающий 1000 руб. в год. (Протокол Об-ва Изуч. Моск. обл., от 20 марта 1930 г.).

Реконструктивный период в хозяйстве СССР, осуществление пятилетнего плана потребовали большего размаха работы краеведческих организаций Советского Союза. Отставание краеведческой работы от темпов социалистического строительства вызвали необходимость выяснения всех недочетов в работе. Они были вскрыты на IV Всероссийской конференции, происходившей в Москве с 22 по 24 марта, в резолюции по докладу председателя Центрального Бюро Краеведения П. Г. Смидовича. В чем заключаются эти недостатки? В слабом развитии низовой краеведческой сети: районных обществ, сельских ячеек, рабочих кружков, в отсутствии планов работы, увязанных с пятилетним планом развития хозяйства и культуры, в недостаточности внимания работе, уделяемой экономике края (промышленности, колхозов и т. д.) и слабости финансовой базы.

Конечно, перечисленные недостатки наличествуют и в Тверском обществе. Вовлечение в краеведческую работу масс трудящихся—про-

ведено очень слабо. Только в 1929—30 г. сделаны первые попытки организации кружков при клубах и в районах.

Исследовательская работа недостаточно увязана с пятилеткой. Слабы силы краеведческого общества, насчитывающего только около сотни членов. Очень мал актив, слабо вовлечено в работу студенчество. Экономические проблемы далеко не полно освещаются в докладах членов Общества.

Подчеркнув недостатки, IV Всероссийская конференция вместе с тем наметила и пути дальнейшей работы. Они должны лечь в основу плана будущей деятельности, сделавшись наказом для всех возникающих районных организаций.

Основная задача, стоящая перед краеведением—активное участие всех наших краеведческих организаций и членов их в деле социалистического строительства. Ведь краеведение является одной из форм содействия реконструкции народного хозяйства в районе, в области, в СССР в целом. Вся работа краеведческих организаций должна быть построена в соответствии с задачами пятилетнего плана экономического и культурного строительства.

В первую очередь краеведы должны изучать нашу социалистическую промышленность и обобществленный сектор сельского хозяйства, увязывая эту работу с хозяйственными и культурными государственными и общественными организациями.

Следующая задача—вовлечение в краеведческую работу широких трудовых масс, в первую очередь рабочих и крестьян. Организация научной самодеятельности трудящихся, участие их во всестороннем изучении края подведет научное обоснование под хозяйственное и культурное строительство местного края.

Необходимым условием для успешной краеведческой работы является создание мощных массовых краеведческих организаций. Начало таким организациям положено в виде образования в некоторых районах краеведческих кружков и обществ, но они пока слабы, не имеют подлинного массового характера, не развернули еще своей работы. Проведенная ликвидация округов еще более остро ставит проблему организации краеведческих объединений в районах.

Район в советской системе является основным звеном, разрешающим вопросы хозяйственного и культурного строительства местного характера. Вопросы изучения хозяйства районов, их природных богатств, промышленности и социалистического сектора земледелия—должны осуществляться силами работников районов, с вовлечением в это дело актива рабочих промышленных предприятий, передовых колхозников.

Слабость сети районных краеведческих организаций, незавершенный еще процесс формирования кадров в районах ставят перед существующими в быв. губернских и окружных центрах обществами большую задачу по оказанию содействия и руководству возникающими в районах краеведными обществами и кружками.

Руководство районными обществами из Москвы будет очень трудно, поэтому было бы необходимо хотя бы на первых порах для Общества изучения Тверского края установить связь с районными организациями северной части области (быв. Тверской, Кимрский и Бежецкий округа). Южная же часть области могла бы иметь связь с Тульским и Рязанским обществами, как оформившимися и сильными краеведческими объединениями.

Этот вопрос уже назрел. Так, напр., по докладу о краеведческой работе в Тверском округе на пленуме Правления Общества изучения Московской области от 20 марта 1930 г. было предложено Обществу

изучения Тверского края установить контакт с Бежецким и Кимрским обществами, путем созыва общих совещаний, конференций и увязки планов работы. По такой-же схеме проводится и работа Тверского Базового Музея.

Разумеется все эти организационные вопросы, возникающие в связи с ликвидацией округов, должны быть обсуждены и областным обществом, и Центр. Бюро Краеведения и проведены в жизнь в течение ближайших месяцев.

Для Общества изучения Тверского края до конца 1930 г. необходимо выполнить следующие мероприятия, вытекающие из решений IV Всероссийской конференции и инструкций ЦБК: 1) реорганизовать структуру Правления и перестроить план работы в соответствии с намеченными конференцией задачами, 2) помочь оформлению краеведческих организаций в районах, 3) организовать краеведческую конференцию районов северной части Московской области, 4) оживить и расширить издание массовой краеведческой литературы, 5) принять участие путем помещения статей и информационных сообщений в журналах: „Советское краеведение“ (орган ЦБК и секции краеведения Ком. Академии), „Краевед—массовик“ (орган Об-ва изуч. Моск. обл.) и 6) в связи с постановлениями IV конференции по краеведению установить четкую классовую линию в краеведной работе, привлекая к ней рабоче-крестьянские массы.

Тверское общество должно будет принять участие в кампаниях, предпринимаемых осенью Центральными Краеведческими органами. Судя по имеющимся сведениям в печати („Изв. ВЦИК № 221 от 12/VIII 1930 г.), намечается проведение Всероссийской Краеведческой пятидневки, пред которой будут поставлены три основных задачи: просмотр состава краеведческих организаций, установление полной увязки краеведения с задачами социалистического строительства и массовая вербовка новых кадров краеведов из рабочих, колхозников, учительства и т. д.

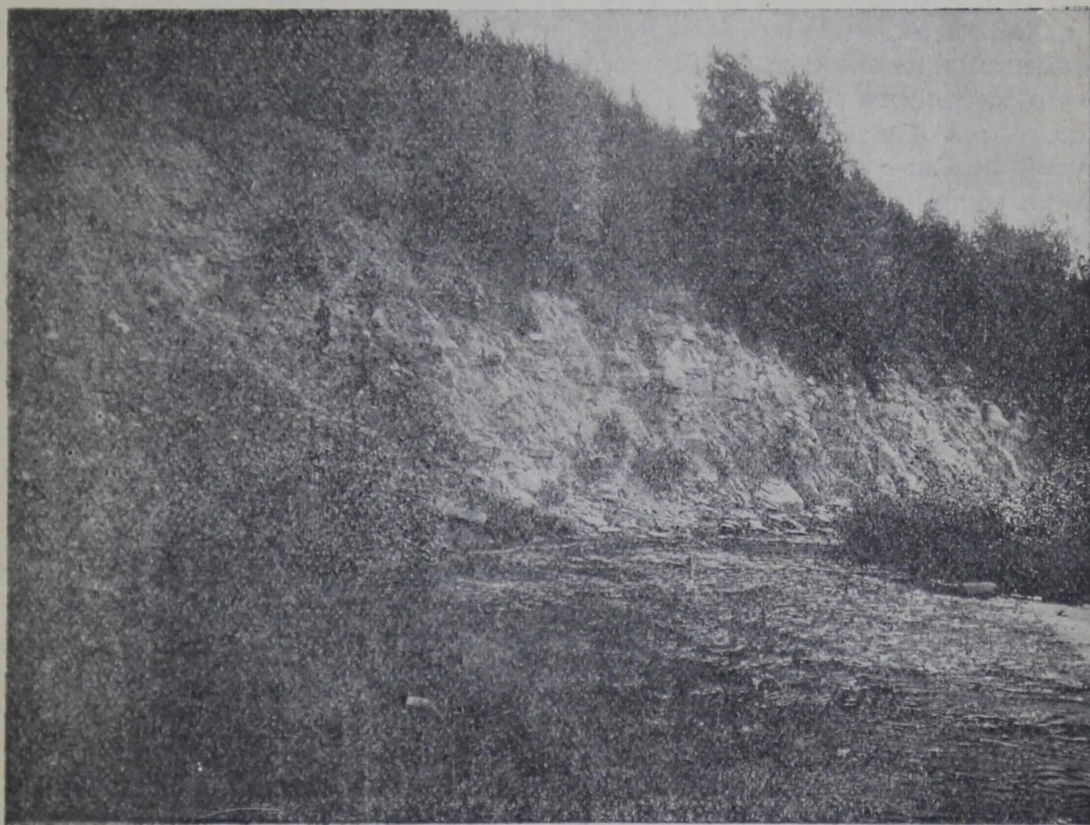
Руководство марксистского центра по краеведению, возникшего при Коммунистической Академии, поможет осуществлению всех мероприятий, проводимых центральными и местными краеведческими организациями.

Правление Общества изучения Тверского края.

Август, 1930 г.

Геологический очерк берегов р. Волги от с. Селижарова до г. Твери *).

По верхнему течению р. Волги до г. Твери обнажаются слои только двух геологических систем — Каменноугольный (С) и после—третичной (Q). [Ниже Твери в нескольких пунктах до границы



Обнажения С_{II} по реке Холохольне.

с Ярославской губ. обнажаются и слои юрской системы, а близ самой границы, у с. Прилук, мною открыты в 1909 г. слои меловой системы—самого нижнего ее яруса—неокамского].

Каменноугольная система (С) разделяется на 3 отдела—нижний С_I, средний С_{II} и верхний С_{III}. До экспедиции 1919 г. в Тверской губ. известны были только отложения С_I и С_{II}, мною же летом 1919 г. обнаружена в самой Твери у моста небольшая толща, относящаяся по

*) Эта работа проф. А. П. Иванова является отчетом по экспедиции, проведенной в 1919 г. под его руководством от Селижарова до Твери, с дополнениями сделанными им на основании исследований 1925 г. **Ред.**

своим характерным ископаемым к C_{III} ; г. Тверь единственный пункт, где видны слои C_{III} , и едва ли, судя по общему падению C -пластов на NO , можно ожидать где-либо кроме ближайших окрестностей г. Твери в пределах Тверской губ. выходов на дневную поверхность слоев C_{III} .

Самый нижний ярус C_I —угленосный (C_I^1) на пройденном нами течении Волги не обнажается—он обнажается у г. Вышне-Волочка и далее к W в пределах Новгородской губ. От Селижарова до Ржева видны слои C_I^2 (продуктовый ярус) и C_I^3 —(Серпуховской яр.), причем на долю первого приходится очень немного, т. к. уже у Бенского порога мы наблюдаем фауну Серпуховского яруса, хотя нужно заметить, что точной границы между C_I^2 и C_I^3 еще не установлено.

Отложения C_I по берегам Волги и ее притоков довольно подробно описаны в статье Дитмара *) и затем в более поздних работах В. Г. Хименкова **) При нашей кратковременной экскурсии, конечно, не могло быть обнаружено чего-либо нового в этих отложениях, достаточно, что и при своем очень беглом осмотре обнажений C_I нам удалось собрать все ископаемые, которые указаны в предшествующих работах, хотя только немногие очень хорошей „музейской“ сохранности, что объясняется, помимо краткости времени, также и свойством содержащих ископаемые пород. Имея в виду, что когда-либо в будущем могут быть доставлены в музей ископаемые из C_I обнажений р. Волги, я включил в список и такие ископаемые, которые по плохой сохранности не должны бы фигурировать в показательных коллекциях, надеясь, что по моим экземплярам при внимательном сравнении, не трудно будет заменить плохие экземпляры более лучшими.

Нами собрана также довольно полная коллекция пород, входящих в состав C_I и все (весьма немногие) встречающиеся в них минералы. (См. ниже минерал. очерк).

Отмечу для будущих собирателей наиболее богатые ископаемыми обнажения: 1) Бенский порог, 2) Стешевский порт, 3) обнажение по ручью, против Стешевского порта, 4) у д. Бочаровой, 5) Подборовье.

Средний отдел (C_{II}) обнажается по р. Волге от Ржева до д. Улитиной. На этом протяжении находится огромное число прекрасных обнажений очень богатых ископаемыми. Здесь нам удалось собрать гораздо больше ископаемых, чем указано у Лагузена ***)) и Хименкова, причем некоторая часть осталась еще неопределенной по недостаточной сохранности. В 1919 г. мною опубликовано подразделение Средне-каменно-угольных отложений Московской, Рязанской и Тульской губ. на 4 яруса—Верейский (C_{II}^1), Каширский (C_{II}^2), Подольский (C_{II}^3) и Мячковский (C_{II}^4). Во время экспедиции по Волге интересно было узнать, насколько московские подразделения, установленные по ископаемым, приложимы к отложениям в Тверской губ. Оказалось, во первых, что фауна C_{II} Волги идентична с фауной центральных губ., и во-вторых, что в отложении последовательной смены пород в этих двух районах существует весьма значительное сходство.

Песчано-глинистая красноцветная толща Верейского яруса (C_{II}^1) наблюдалась около 15 км выше Ржева в обнажениях, описанных Лагузеным и Хименковым.

К Каширскому ярусу (C_{II}^2) относятся белые и желтоватые известняки, розовые мергеля с ратовкитом и кремнями, обнажающиеся от

*) Материалы для геологии России, т. III.

**) Известия Геолог. Комитета 1910—13 г.

***)) Мат. для геолог. России, т. III.

Ржева до Зубцова, в основании обрывов в Старице и по р. Холохольне. В Зубцове наблюдается контакт Каширского яруса с вышележащим Подольским (C_{II}^3); здесь, как и в Московской губ., Каширский ярус завершается слоем ярко-красной, слабо слюистой глины, мощностью около 1 м., *) обнажающейся в Зубцове по берегу Волги во многих местах на высоте от + 5 м. до + 8 м. и подстилающейся и прикрывающейся известняками.

Указанной Лагузенюм и Хименковым **) в Зубцове десяти-метровой красной глины, относимой этими исследователями к подошве C_{II} (C_{II}^1), я не наблюдал, несмотря на специальные поиски, да она здесь стратиграфически не может быть видна, если не предполагать дислокации, на что не имеется никаких данных.



Литогамний близ дер. Улитино. Волнистость слоев.

Каширский ярус C_{II}^2 и на Волге содержит характерные ископаемые: *Spirifer striatus* Mart., *choristites inferus* n. sp., *Marginifera Kaschirica* n. sp., *Archaeocidaris acubus incurvis* n. sp.

Подольский ярус (C_{II}^3), как сказано, виден в верхах разрезов у Зубцова, еще лучше около 2 км. ниже Зубцова в овраге у д. Пицалиной; затем хорошее обнажение C_{II}^3 находится на левом берегу реки Волги против устья р. Держи, описанное Лагузенюм. Здесь толща Подольского яруса очень обильна ископаемыми (*Marginifera timanica* Tsch., *Volgia minima* Stuck. и др.). В этом обнажении очень хорошо можно наблюдать процесс окремнения, происходящий в нескольких пластах в настоящее время; обвалившийся местами окремненный пласт известняка, мощностью около 1,2 м., обнаруживает, что уже на глу-

*) В южной части Московской губ. красная глина (C_{II}^2) имеет мощность 3—3,5 м.

**) л. с.

брусника) или даже сфагновые площадки. Вообще же лес очень сырой, почти на каждом шагу встречаются лужи стоячей воды или медленно-текущие ручьи с бурой водой. По берегу речки Сонки очень обычны землеройка обыкновенная, кутора водяная, не редка норка, а из грызунов мы тут встречаем рыжую и красную полевку и крысоголовую полевку, а также водяную крысу. Изредка встречаются участки леса с примесью мелких липовых кустарников и только в таких местах мы ловили желтогорлых лесных мышей. По заливным лугам Сонки были отмечены бекасы, утки-же (*Anas*, *Coschas*, *Netrur*, *сгес*) в значительном количестве держались по всей речке; из других куликов здесь обычны перевозчик и черныш. В зарослях кустарника наблюдались многочисленные камышевки. В самом хуторе речка была запружена, и образовавшаяся большая поверхность воды привлекала по вечерам многочисленных летучих мышей *Myotis daubentoni*, *dasycneme*, *mystacinus*), а также (*N. noctula*, *Pipistrellus nathusii*, *Amblyotis Nilssoni*, *Vesurtilio murinus*).—На этой-же запруде была добыта чернеть хохлатая. Озеро Сухловское (на картах „Сонино“) из которого вытекает речка Сонка, имеет около 12 км. в окружности и окружено по преимуществу моховыми болотами, поросшими сосной, частью смешанным сырым лесом. Несмотря на такой характер окружающей местности, берег этого озера совершенно твердый и местами даже песчаный. На озере уток немного и опять те-же виды, что и по речке Сонке (кряква и чирок).

На больших моховых болотах, прилегающих с северной и с восточной частей озера, отмечены журавли (одна гнездящаяся пара), кроншнепы, белые куропатки.

Для всего этого района чрезвычайно характерно очень большое количество моховых, по преимуществу сфагновых болот. Самое значительное болото лежало на север от хутора Слобода и шло непрерывным массивом до ст. Горовастаца, далее оно продолжалось к северо-западу за железную дорогу, охватывая озеро Каменное, дер. Щучье, оканчиваясь у границы Новгородской губернии. Общая площадь его превышала 400 кв. километров. Небольшие болота, как я говорил, находились на север от Сухловского озера между дер. Сиброво и Анушино и на восточном берегу того-же озера. Доминирующий тип мохового болота—это мокрое сфагновое пространство покрытое болотной сосной и с большим количеством клюквы; но от этого основного типа были отклонения—встречались сфагно-осоковое, сфагно-пушищевое, местами болотные пространства покрывались березняком или же очень значительные участки сплошь были заросшие камышем—„трестой“. Очень интересны кочковатые пространства красного сухого мха, поросшие не крупной сосной и ягодами—брусникой, клюквой. Иногда, правда сравнительно редко, встречались большие сфагновые пространства, совершенно лишенные какой-либо растительности. Близ хутора (7 км. к северо-востоку от дер. Анушино) находилось небольшое уже почти совсем заросшее озеро Лебяжье с очень интересной, вытекающей из него речкой Поникой, которая то скрывалась „поникала“ под мох, то вновь появлялась на его поверхности. Длина ее такая-же, как и Сонки, то-есть 18—20 км., впадала-же она в озеро Каменное близ ст. Горовастаца. На болотах держатся волки, изредка забегает росомаха, а там, где болота граничат с лужайками, поросшими лиственными кустарниками (5 км. к востоку от дер. Анушино) нам удалось наблюдать косуль (*Capreolus capreolus*) которые не редки в районе Черный Дор, встречаясь главным образом на лугах, поросших

кустарником, и на мху, избегая крупного елового леса. Раньше, года 4—5 назад, — дикие козы были здесь очень редки, но теперь очевидно размножились и стали встречаться все чаще и чаще. На берегу озера Лебязьего была поймана *Microtus muntus*, но из грызунов для таких болот особенно характерны темные полевки (*Microtus agrestis*) которые протаптывают местами многочисленные тропки. Не редко на мху видны следы зайцев (*Lepus timidus*), но они охотнее держатся у опушек леса и на лужайках. Из птиц можно указать журавлей, которых еще не мало гнездится на здешних болотах, обычны белые куропатки у опушек леса или в лесных основах, среди болот встречаются глухари, а в сосняке, растущем на сухом красном мху, мы встречали тетеревов, хотя нужно сказать, что их здесь вообще много.

Лес, как было сказано выше, по преимуществу еловый, сильно завален ветвями, сучками, обросшими мхом, упавшими деревьями, громадными вывертами, и передвижение по такому лесу крайне затруднительно; громадная площадь Петро-Павловской лесной дачи дает возможность селиться здесь таким зверям, как медведь и рысь.

Медведи здесь не редки, и за время нашего пребывания на хуторе Слобода, в окрестных деревнях и хуторах, расположенных среди леса неоднократно задирались медведями коровы, а спутник нашей экспедиции Б. Перлов однажды встретил медведя в лесу; в прошлом году здесь была убита медведица с 2-мя медвежатами. Рысь в этом районе так-же нередка, за зиму 27—28 года в окрестностях г. Осташкова было убито 5 рысей. Из других зверей можно отметить лисицу, барсука, куницу, а так-же хорька, горноста и ласку. Не редки здесь летяги, типичные зверки тайги.

Птицы, встречающиеся в лесу, следующие: глухарь, рябчик, вальдшнеп, обычны осоеды, гнездо которого с одним пуховым птенцом было найдено 12—VII; из других хищных птиц можно отметить канюка, подорлика, беркута, чеглока и дербника; обратило на себя внимание громадное количество кукушек (*Cuculus canorus*) и, как редкость, была добыта малая кукушка (*Cuculus optatus*), отмечены филин, неясыть серая, дятлы зеленый, седой, желна, большой и малый пестрый, а так-же белоспинный.

Таков в кратких чертах очерк окрестностей хутора Слобода. Обратимся теперь к озеру Селигер. Главный плес озера Селигер, имеющий около 10 км в самом широком месте, окружен голыми, высокими песчаными берегами, на которых расположен ряд деревень. Здесь обращают внимание на себя лишь острова, покрытые лесом и поэтому дающие приют зверям и птицам. Их два: Кличин и Городомля, более-же мелкие слишком незначительны. Остров Городомля в окружности около 7 км имеет так-же высокие песчаные берега и покрыт превосходным многовековым сосновым бором, послужившим натурой для знаменитых картин Шишкина „Утро в лесу“ и „Корабельный лес“. Здесь раньше помещался монашеский скит, и в его постройках нами обнаружены громадные колонны летучих мышей *Myotis dasyculme*—являющихся редкими зверками в средней России, из других видов *Chiroptera* нам был передан один экземпляр *Myotis mystacinus*, пойманный на Городомле. На описываемом острове встречаются зайцы, белки, рыжие полевки, хорьки.

Из птиц отмечено изобилие мелких воробьиных: зябликов, чаек, больших синиц, лазоревок и других, а так-же больших пестрых дятлов, цапель, черных коршунов, пустельг, все из перечисленных гнездятся здесь. На песчаной

отмели наблюдались перевозчики, а на самом озере чайки (*Larus canus*) и крачки (*Sterna hirunda*).

Другой остров, Кличин, гораздо более беден фауной, да и лес на нем значительно мельче и хуже.

В самом городе Осташкове, на полуострове Житном встречаются полевые мыши (*Arodemus agrarius*) по какой-то странной случайности ни разу не добытые нами в других частях Тверской губернии. В городском саду отмечено несколько видов летучих мышей (*Nyctalus noctula* M. *mystacius*) и друг.

Восточные озера системы Селигер резко отличаются от среднего плеса и по справедливости считаются самыми богатыми дичью местами на озере—здесь берега низкие, сырые, поросшие тростником, хвощем, ситником и др.

Густые заросли камыша, окаймляющие берега озер Березовского, Мелкого, Глубокого и Серемо дают приют многочисленным водным птицам; со стороны дер. Гришино и Березовский плес впадает небольшая река, своей длиной образующая широкие заболоченные пространства, поросшие хвощем, осокой, кугой, зонтичными и подчас являясь совсем непроходимой. В долинке этой речки наблюдалась масса пернатых: чеглоков, болотных луней, луней полевых, канюков. Из густой травы непрерываясь раздавались криканья уток, крик коростелей и после угрюмого безжизненного леса особенно заметно было богатство жизни в этих местах. Вокруг этих плесов расположены многочисленные песчаные холмы и дюны, поросшие сосновым лесом, прерываемым в ложбинах болотцами. Здесь нами пойман еж, а немного ближе к деревне Березово на озимях отмечен заяц-русак.

На озере Березове отмечены многочисленные кряквы, чирки, по преимуществу (*Querquedula querquedula*) наблюдалась высоко пролетевшая гагара (*Columbus arcticus*) найдена значительная колония черных крачек, наблюдались одиночные экземпляры чайки (*Larus canus*). На следующем озере (плесе) „Мелком“, соединенным с Березовым узким проливом, было добыто 2 красноголовых нырка (*Netta ferina*). На плесе Серемо наблюдалась пара каких-то поганок, очевидно *Podiceps nigricollis*; по берегам этого большого озера, (окружность около 9 км., Березово—7 км., остальные значительно меньше), в изобилии держались кроншнепы, чибисы, бекасы. Была добыта пара *Sterna hirunda* (речные крачки) и наблюдался черный аист (*Ciconia nigra*), высоко пролетевший над озером Серемо в сосновый бор, расположенный на высоком песчаном бугре на западном берегу озера.

В следующую поездку здесь же были добыты: большая поганка и куличек фифи.

Таков краткий очерк обследованного нами района, закончив который перейдем к списку собранного нами материала и обратим внимание на наиболее интересные находки:

Всего млекопитающих собрано 244 экземпляра.

Из них насекомоядных	80	”
рукокрылых	71	”
грызунов	93	”

Наибольший интерес из всего этого количества представляют: из насекомоядных хорошая серия кутер (*Nevmys foliens*); из рукокрылых—совершенно новая для Центрально-Промышленной области находка се-

верного кижанка, (*Amblyotus nilssonii* Keys et Blas) (ранее этот вид указывался для Новгородской губернии), также, большая серия ночниц прудовых (*Myotis dasycneme*) и др.

Из грызунов большую ценность представляют 20 экземпляров верхне-волжской красной полевки (*Evotomys rutilus volgensis*), а также несколько экземпляров редких лесных мышей—*Silfinus slavicolis* и одна лесная мышевка (*Sicista montana*).

Птиц всего собрано: (около)—35 экзempl.

Из них весьма интересное нахождение кукушки малой (*Cuculus optatus*). Демонстративное значение для экспозиции имеют: красноголовые нырки, утки, поганка (*Podiceps cristatus*).

Так же интересен, но к сожалению экземпляр не добыт (факт гнездования на озере Сереме аиста черного)—*Ciconia nigra*.

Из рептилий наблюдалась: гадюка *Coluber berus* (серая и рыжая вариации); ящерица прыткая (*Lacerta agilis*) и ящерица живородящая (*Lacerta vivipara*), несколько экземпляров последней добыто.

Амфибии наблюдались следующие: *Rana temporaria*, *Rana culenta*, *Rana ridibunda*, *Buto buto* (добыта), *Pelobates fuscus* и тритоны—*Molge vulgaris* и *Molge cristata*.

II. Окрестности города Твери,—Тверской уезд.

5 августа мы прибыли в Тверь и пошли на Оршанскую метеорологическую станцию, на восток от города через деревни—Аркатово, Горютино-Терехово—дер. Збыня—дер. Денисово-Оршанская станция, всего 30 километров. Сперва наш путь лежал по песчаным дюнам, поросшим сосной, а затем по полям и выгонам, поросшим березовыми и ольховыми кустарниками и только за дер. Денисово начались сперва болота, поросшие березняком, а потом и моховые, покрытые сосной. Травяной покров состоял, помимо белых и зеленых мхов, из многочисленных ягодников в особенности голубики, а так же черники, брусники, клюквы. Громадные Оршанские болота с лежащими в них группой озер имеют крайне неприглядный вид по причине происшедших здесь несколько лет назад сильных пожаров, уничтоживших большие участки леса, и очевидно сильно отразившиеся на животном населении.

На следующий день мы пришли в село Романово и наметили тут кратковременную базу, которую и покинули 15 августа и выехали в Москву. Весь прилежащий к Твери район плотно заселен, поэтому главную площадь занимают возделанные поля и от леса остались здесь лишь жалкие остатки. Село Романово лежит среди полей близ речки Орша, протекающей на всем протяжении по открытым местам. Остатки леса здесь представляют из себя ельник или сосняк, до последней возможности вытоптаный скотиной, или же мелкий кустарник, выросший на месте вырубленного некогда крупного леса, лишь кое-где среди мелочи попадаются небольшие группы крупных елей, несколько далее вглубь болота простирается обширное сфагновое сосновое болото с вкрапленными островами болотного лиственного леса, березы.

В мелком лесу по сырým канавам нам попадались лишь самые обычные лесные зверьки, землеройки обыкновенные, рыжие полевки и лишь однажды нам посчастливилось поймать среднюю землеройку (*Sorex araneus pugnans*), из более крупных, помимо обычных, всюду можно отметить косуль, но они тут сильно истребляются браконьерами (так зимой 26 года было убито 12 штук).

Пернатой дичи довольно много—есть глухари (на болотах), тетерева и белые куропатки. На полях встречаются ежи, полевые полевки,

а из птиц кроншнепы, луни полевые и канюки. В самом селе на берегу речки расположен небольшой парк, где нами отмечена кутера водяная, а в дуплах лип держались ушаны (*Plecotus auritus*), из которых было добыто несколько штук. Из других рукокрылых отмечено широко распространенные повсюду *Nyctalis noctula*.

Вследствие небольшого промежутка времени, который мы провели здесь, сборы наши невелики, зверьков только 27 штук, и небольшое количество птиц, по несчастной случайности, вовсе утрачено.

III. Район города Ржева—Ржевский уезд.

Приехав в Москву, мы вновь наметили себе район, который было бы желательно посетить, и 21 августа выехали в Ржевский уезд, где и наметили 23 числа месячную базу в 30 км. к северо-востоку от города Ржева, близ ст. Панино Окт. ж. д., в деревне Муравлиха.

Этот район был когда-то сплошь покрыт лесом, но теперь сильно вырублен, и появилось большое количество новых поселков, которые возникают и сейчас. На месте вырубленного леса теперь мы встречаем или поля, или же смешанный, по преимуществу лиственный мелкий лес, местами среди полей попадаются острова крупного осинового леса или даже сосняка. Но естественную физиономию местности сохранила только лежащая рядом Пекалевская лесная дача, превосходный крупный лес площадью около 50 кв. километров—это типичный верхне-волжский лес по преимуществу еловый с моховым покровом и ягодниками, с прорезающими его небольшими речками, густо заросшими буйной травяной растительностью, папоротниками, мелкими лиственными кустарниками; некоторые участки леса имеют большую примесь колоссальных осин, или даже крупнейших берез. Непосредственно к лесной даче примыкает Талицкое болото, в окружности более десятка километров, являющееся, как и в Осташковском уезде, комбинированным сфагновым болотом, поросшим то лиственными кустарниками (*Salix* и прочие), то березняком или болотной сосной. Местами встречаются так же участки сосняка на красном сухом мху. На болотах большое количество клюквы и других ягод.

Помимо этого основного массива, включающего в себя лесную дачу и болото, здесь по речке Войне, вытекающей из Пекалевской дачи и впадающей в Волгу, встречаются отдельные отъемы, нередко на несколько десятин крупного осинового леса с примесью березы и густейшим подлеском из лиственных и хвойных пород.

Животные. Большие болота с островами непроходимой чащи дают прекрасные условия для жизни волков, и этот зверь так размножился, что в целом ряде деревень не представляется возможным держать овец. Нам приходилось встречать как следы, так и самых зверей и довольно глубоко в крупном лесу. Из других хищников тут не редки рыси. Встречались они в Пекалевской даче, где зимой этого года была одна убита. Еще очень недавно здесь держались медведи, но теперь забредают только случайно из более северных мест. Остальные звери: куницы, хорьки, норки, горностаи здесь обычны.

Из рукокрылых мы отметили *Nyctalus noctula*, а в многочисленных березовых дровяных кладках, стоящих в лесу и под отставшей корой березовых пней мы находим усатых ночниц (*Myotis mystacinus*). На полях и по опушкам всюду обычен крот, в лесах всюду встречаются землеройки, кутера же сравнительно редко.

По речке Бойне среди полей мы ловили водяных крыс, а в осиновых лесах изредка встречались красные полевки (*Evot rutilus volgensis*)

и были особенно обычно рыжие полевки, а однажды была поймана *Microtus agrestis*, очевидно более обычная среди болот; в этих же осиновых лесах мы ловили желтогорлых мышей. Интересно, что этот вид нами встречен так же в полях и даже в постройках в деревне вместе с домовыми мышами. В Пекалевской даче из мелких грызунов добыты только *Evotomys glareolus*. Поля были заселены очень большим количеством мышей малюток, что довольно интересно; встречались также *Microtus arvalis*. Из других грызунов можно указать для этого района лютягу—белок, которых в этом году очень большое количество. Так же обращало на себя внимание очень большое количество зайцев-беляков, встречающихся буквально всюду, но наиболее излюбленными местами были опушки и мелкие лиственные заросли; русаков было значительно меньше.

Из птиц очень характерны куриные, встречающиеся здесь в большом количестве: глухари, тетерева, белая куропатка и рябчик. Много численны голубь, вехирь и клинтух; большое количество тетеревов привлекает ястребов (*Astus palumbus*), которых тут тоже не мало; есть и *Accipiter nisus*; из других хищников нужно указать подорлика, канюков, осоедов и пустельг. В лесу в большом количестве держались совы, в ясную погоду наполнявшие своими дикими криками тишину ночи—здесь раздавалось и уханье филина, и визг неясности, а в сырых оврагах трель мохноногого сыча.

Всего за месяц работы (с 23 августа по 23 сентября) было собрано 175 зверьков, насекомоядных 59 экз., рукокрылых 4 экз. и грызунов 112 экз.

Наиболее интересны находения красной полевки (*Evotomys rutilus volgensis*) и северной желтогорлой мыши, расширяющие границы распространения этих форм.

Птиц собрано немного, 10 экз. (по причине происходившей у них линьки, а поэтому очень немногие годились для съемки шкурки). Среди них наиболее интересны глухарь, тетерева, ястреб-тетеревятник, осоед и другие.

ХРОНИКА.

Работа студенческого краеведческого кружка Тверского Педагогического института.

Студенческий Краеведческий кружок ведет свою историю с 1920 года; до 1923 года он существовал, как краеведческий кружок, затем—с закрытием историко-экономического отделения института—кружок распался на ряд краеведческих единиц при отделениях (студенческая секция Об-ва распространения естественно-исторического образования при естественном отделении, секции языкознания на ОЛЯ).

Работа студ. секции ОРЕИО носила главным образом методический характер: работа в живом уголке, организация выставок, руководство юннатским движением и т. д.

Работа кружка языкознания носила исследовательский характер; членами его собран значительный материал по фольклору, часть которого использовано в дипломных работах студентов.

Методический характер работы студсекции, и кабинетная замкнутость ее не удовлетворяла студенчество, а наличие распыленности краеведческих единиц понижало темп работы.

Эти обстоятельства послужили стимулом к созданию единого Краеведческого кружка, который возник в ноябре 1928 года на учет при Ленинградской студ-секции Центрального Бюро Краеведения. В настоящее время кружок краеведения объединяет 7 секций на трех отделениях Института: геологическую, ботаническую, зоологическую, по работе с юными натуралистами на естественном отделении, языкознания и фольклора на ОЛЯ и геодезии на ФТО.

Опыт работы показал, что деление на секции и группы по проработке отдельных вопросов чрезвычайно повышает интенсивность работы, а поэтому с этого года в каждой секции выделен ряд групп и подсекций.

Например зоологическая секция разбилась на след. звенья: по изучению вредителей с.-хозяйства, птиц, куроводства, по борьбе с паразитами человека. Между секциями и звеньями производится социалистическое соревнование. Кружок в целом соревнуется с другими кружками Вузовских центров.

Общее количество членов кружка в настоящее время 136, из них студентов первого курса 62; второго 34; третьего 23; четвертого 15; окончивших 2, по отделениям состав распадается так: ЕО 67, ФТО 29, ОЛЯ 40, по социальному положению рабочих 26,9, крестьян 33,7, служащих и прочих 39,4, партийно-комсомольский состав 239. Бюро кружка избирается общим собранием в составе трех человек, затем дополняется представителями секций по одному от каждой.

Основной задачей кружка является активное участие в общем потоке социалистического строительства неразрывно связанного с изучением естественно-производительных сил страны, приобретение в процессе работы методических и методологических навыков в области Советского Краеведения.

Кружок ставит своей задачей подготовить работников для предстоящей практической деятельности в области с. хозяйства, так напр. зоологическая секция готовит инструкторов по борьбе с вредителями с. хозяйства, а также организаторов по птицеводству; ботаническая—по борьбе и изучению сорной растительности, секция геодезии предлагает дать ОКРЗУ летних работников в области гидро-техники.

Исследовательская деятельность кружка преломляется в ряде экскурсий, экспедиций: Лихославская экскурсия с обследованием болотного массива (работали секции, ботаническая, зоологическая, геологическая) обследование состояния отдельных отраслей с.-хозяйства, Щербининского района, обследование известняков близ д. Черкас.

Наличие ряда секций позволяет ставить комплексные темы для исследования, увязывая план работы кружка с перспективами изучения края производимого Тверским Пединститутом.

На 1929—30 год выдвигаются следующие задачи:

- 1) Изучение Лихославльского подшефного района, его природы, хозяйства и промыслов, истории и культуры, языка в связи в общественном и экономическими отношениями.
- 2) Экскурсия в Вышний-Волочек на ст. Академическую.
- 3) Торжок (разведка ботаников и геологов).
- 4) Обследование быта текстилей г. Твери.
- 5) Комплексное обследование долины реки Тьмаки в районе строящегося молочного совхоза.
- 6) Экспедиция на Оршинский мох т. п.

Кружок уделяет внимание и вопросу популяризации идей краеведения среди широких масс трудящихся. Это выражается в соединении ряда выставок и проведения экскурсий в кабинеты И-та.

За 1928—29 год минералогический кабинет, живой уголок, выставки по теории эволюции посетило 52 экскурсий с 1500 участников. Выставки ко дню птиц и ко дню леса организованные кружком совместно с ОКБЮН посетило до 1000 человек.

Кружок откликнулся на все кампании, проводимые совластью и партией, так напр. в связи с кампанией по поднятию урожайности проведена работа по обследованию посевного материала к-р. Щербининского района, обследовано состояние куроводства в 80 дворах, оказано огромное содействие ОКБЮН в проведении в г. Твери и в деревне компании „День птиц“, проделана большая работа по организации отчетной выставки И-та по поднятию урожайности.

7-го ноября была создана агит-повозка, с целью показать достижения И-та в области поднятия урожайности, агитация за переустройство деревни на новых началах и пропаганды идей Краеведения Охраны природы среди широких масс трудящихся.

Для работы с юными натуралистами по инициативе Тверского учительства и кружка Краеведения было создано в ноябре 1928 года Губернское Бюро юных натуралистов (теперь окружное).

Возглавляется бюро студентами-членами Краеведческого кружка ОКБЮН черпает свои силы из секций по работе с Юными Натуралистами. 18 членов секции были посланы в 1928-29 году в качестве руководителей кружков Ю-натуралистов в школы и пионер-отряды.

Издательская работа кружка тормозится из-за отсутствия средств. Несмотря на это кружок совместно с ОКБЮН выпустил ряд листовок (об изучении охотничьего промысла, о фенологических наблюдениях и брошюру „Календарь природы“ (Качаев) — стекло-географическое издание. В настоящее время готовы или готовятся к печати следующие работы:

- 1) Яржемский „О Вышневолоцком-Новоторжском моренном вале“.
- 2) Коллективная работа зоосекции „О состоянии птицеводства у крестьян Щербининского района“.
- 3) Коллективная работа гео-секции „Об известняках близ Черкас“. На ряду и с рядом положительных моментов в работе кружка был ряд промахов-провалов, как-то слабость связи с Тверским Об-вом Краеведения и музеем, с аналогичными кружками других Вузовских центров, что в значительной мере объясняется чрезвычайной перегруженностью сравнительно еще небольшого актива кружка.

Небольшой опыт работы не довал возможности кружку широко развернуть помощь аналогичным кружкам при Техникумах г. Твери и Округа, что несомненно необходимо поставить задачей дня.

Заканчивая краткое сообщение о жизни Краеведческого кружка нельзя не отметить того обстоятельства, что наши профессиональные и политические организации все же недостаточно уделяют внимания вопросам краеведения (что и подчеркнуто в резолюции 1-й Окружной Конференции Пролетстуда), но кружок надеется, что проделанная нами работа привлечет внимание общественных организаций, они пойдут навстречу нуждам кружка, и тем самым повысят интенсивность работы.



**Общество Изучения
Тверского Края.**

Правление: Тверь—Советская, 3. Телеф. 4-97 и 4-66.
Тек. сч. в Твер. отд. Гос. Банка № 601.

ИМЕЮТСЯ В ПРОДАЖЕ СЛЕДУЮЩИЕ ИЗДАНИЯ:

1. „Материалы Общества Изучения Тверского Края“. Вып. 1—5.
Цена отд. вып. 50 коп. Вып. 6. Цена 75 коп.
2. Н. П. Рогожин.—Поверхность, недра и воды Тверской губернии.
Цена 1 р. 30 коп.
3. Е. А. Мирожина.—Хождение за три моря тверитина Афанасия
Никитина (1466—1472). Цена 30 коп.
4. А. И. Михайлов.—Очерки по истории Бежецкого края. Цена
1 рубль.

ПОДГОТОВЛЯЮТСЯ К ПЕЧАТИ:

1. „Материалы Общества Изучения Тверского Края“, вып. 8.
2. Экскурсионный Сборник.

Продолжение серии: „Тверская промышленность“. —
М. Л. Невский. Экскурсия на Кулицкие торфо-
разработки.

Вып. IV. Историко-культурные экскурсии по гор. Твери.

ИЗДАНИЯ ОБЩЕСТВА ИЗУЧЕНИЯ ТВЕРСКОГО КРАЯ
ПРОДАЮТСЯ В КНИЖНЫХ МАГАЗИНАХ ГОС. ИЗДА-
ТЕЛЬСТВА И В ТВЕРСКОМ БАЗОВОМ МУЗЕЕ.

ЦЕНА 1 рубль.



СКЛАД ИЗДАНИЙ:

ОБЩЕСТВО ИЗУЧЕНИЯ ТВЕРСКОГО КРАЯ

Адрес: Тверь—Советская, 3.

Тел.: 4-97 и 4-66