

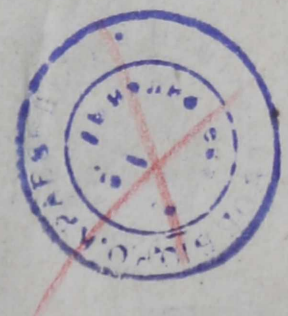
913
Б-79

А. М. БОЛЬШАКОВ

05.11.30
91/с)
Б79

КРАЕВЕДЧЕСКОЕ ИЗУЧЕНИЕ ДЕРЕВНИ

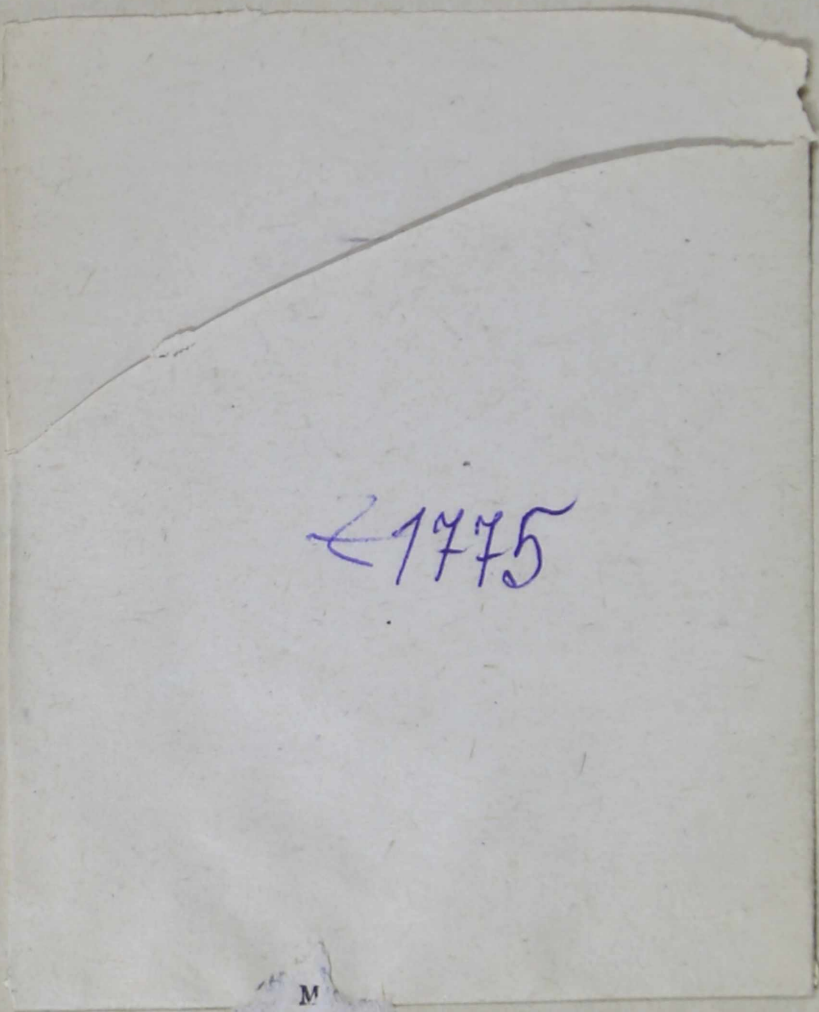
~~СПЕЦИАЛЬНАЯ
К. С. 33
Име~~



РАБОТНИК ПРОСВЕЩЕНИЯ
ЛЕНИНГРАД 1930

МОСКВА
Российский Институт культурного
и природного наследия
Библиотека

210
01-3



1775

M

~~1930 г. № А1383~~

ОТ АВТОРА

М. И. Калинин в своем докладе на XVI Всесоюзной партконференции (апрель 1929 г.) сказал: „Товарищи, у нас в деревне происходят величайшие внутренние процессы. Между тем, если по изучению процессов промышленности при одном ВСНХ имеются 36 исследовательских институтов, то большие процессы, происходящие в деревне, почти нигде капитально не изучаются. Попробуйте найти фиксацию этих процессов, фиксацию тех лучших и более устойчивых форм, которые развились, попробуйте найти описание положительных и отрицательных сторон всех этих явлений и вы убедитесь, что нет у нас этого. Все эти явления нигде не фиксируются и не изучаются... Я считаю, что надо, как правило, как обязанность, помимо тех агрономических станций и других организаций, помогающих развитию сельского хозяйства, надо создать ряд исследовательских институтов, задачей которых будет изучение тех глубоких социальных процессов, которые происходят в деревне...“¹

М. И. Калинин, несомненно, прав. Его слова особенно справедливы именно для данного момента, для 1930 года, когда в хозяйственном укладе и в быту деревни, под влиянием бурного роста коллективизации, в ряде крупных районов — сплошной, — происходят колоссальные сдвиги. Кроме интереса ведомственного (со стороны Наркомзема, Центр. Стат. Управл. и др.), к советской деревне надлежит проявить и широкий научно-исследо-

¹ Из доклада М. И. Калинина „Пути подъема сельского хозяйства и налоговое облегчение середняка“ — см. „Известия“ от 30 апреля 1929 г.

1*



ПРОВЕРИТЬ

вательский интерес. Попутно любопытно отметить, что в некоторых государствах Западной Европы и Америки деревня, как единое целое и в строго конкретных условиях ее существования, давно привлекает к себе внимание научной мысли. Возьмем, например, Швейцарию, где самодеятельное население, занятое в сельском хозяйстве, составляет всего только 27% ко всему самостоятельному населению страны (у нас, в СССР, этот процент около 82), там в течение уже 30 лет работает Швейцарский Крестьянский Секретариат, собирающий и обрабатывающий материалы о состоянии крестьянского хозяйства страны (назовем крупные труды доктора Лаура и др.). В Соединенных Штатах Сев. Америки, где соответствующий процент самодеятельного населения почти такой же (26%), как и в Швейцарии, там, среди курсов, читаемых в высших учебных заведениях (на десятках земледельческих факультетов), мы встретим специальные курсы по социологии деревни (напр., „Конструкция сельской социологии“—печатный курс проф. Дж. Жилета) и пр.

Мы не знаем, в какие централизованные организационные формы отойдет в СССР дело научного изучения деревни, как определенного комплекса явлений и процессов,¹ но ясно и совершенно бесспорно одно: теперь же, не откладывая, советские краеведы вообще, а сельские главным образом и, в частности, учительство сельской школы должны с особым вниманием отнестись к делу изучения нашей современной деревни. Правда, советская деревня в известной мере уже исследуется краеведами. Но, тщательно следя за этим делом, мы не будем далеки от истины, если скажем, что все же деревня изучается далеко не в степени, соответствующей ее значимости для СССР. Причина подобного положения вещей кроется отчасти в почти полном отсутствии достаточно четких методических пособий, которые помогли бы краеведу наладить изучение деревни. Само собою разумеется, что методическая по краеведческому изучению деревни литера-

¹ Еще в 1925 г. мы выдвинули в печати проект организации в СССР специального научного Института по всестороннему изучению современной деревни—см. нашу книгу „Советская деревня“, изд. 1925 г. „Прибой“, стр. 249—252.

тура, потребность в которой так остро ощущается, должна быть в зависимости от многообразия „деревенских“ проблем и чрезвычайно обширной и дифференцированной. Надо надеяться, что в недалеком будущем, в связи с общим развитием дела изучения деревни в СССР, такая литература у нас и появится.

Настоящая, небольшая по размерам, работа ставит своей целью: 1) дать краткий общий очерк вопроса изучения деревни; указать тот стержень, около которого, по мнению автора, надлежит в данный момент строить дело массового краеведческого исследования советской деревни; наметить 2) основные пути или методы изучения деревни и бегло коснуться практических приемов или методики исследования деревни; дать описание некоторых важнейших материалов по изучению хозяйственного положения деревни; остановиться на выяснении ряда понятий, связанных с краеведческим изучением социальной структуры деревни; предложить известную наметку тех рубрик, по которым автор рекомендует подбирать первоначальный, общего характера материал о крае, где предполагается развернуть краеведческую работу (приводятся попутно и статистические бланки для описания коллективных и советских хозяйств); назвать некоторую литературу по вопросам, связанным с изучением деревни, — главным образом, в разрезах экономическом и в социально-культурном; наконец, — дать графические схемы низовых органов советской власти в деревне, помогающие разобраться в структуре низового аппарата.

Размер работы требовал от автора чрезвычайной сжатости изложения, перечисленных выше, значительной важности тем. Если все же книга поможет, хотя бы отчасти, товарищам, приступающим к краеведческому изучению деревни, несколько ориентироваться в этом сложном деле, автор будет вполне удовлетворен. Автор полагает, что настоящее пособие может быть использовано не только краеведами, как таковыми, но и сельскими педагогами, которым приходится краеведческий материал для насыщения школьных программ Государственного Ученого Совета (ГУС'а) черпать из окружающей их действительности, т.е. из жизни деревни.

В заключение заметим, что почти весь материал книги был проведен, как ряд докладов, через краеведческую комиссию (группу) Государственного Института Научной Педагогике в Ленинграде и использован автором, в более развернутом виде, во время его методических занятий с учащимися различных ВУЗ'ов Ленинграда.

А. Большаков

ИЗУЧЕНИЕ ДЕРЕВНИ

1. **Значение деревни для жизни и судеб СССР.** Много говорить о значении деревни для жизни и судеб нашей страны не приходится. Значение это огромно и в доказательство бесспорности этого положения можно привести какое угодно количество фактов. Мы сошлемся на две—три иллюстрации, являющиеся наиболее яркими.

Обратимся к некоторым цифровым показателям, относящимся к истекшему 1928/29 году: ¹

	В 1928/29 году:	
Население сельских местностей.....	81%	} 100%
" городов.....	19%	
Ценность народной продукции:		
сельского хозяйства.....	56%	} 100%
промышленности.....	44%	
Капитальные вложения:		
в сельское хозяйство.....	62%	} 100%
в промышленность.....	38%	

Приведенный материал чрезвычайно характерен и резко подчеркивает удельный вес деревни в народном хозяйстве СССР.

Теперь—маленькая цитата из сочинений Ленина. Владимир Ильич говорил: „В последнем счете судьба нашей республики будет зависеть от того, пойдет ли крестьянская масса с рабочим классом, сохраняя верность союзу с ним, или она даст „нэпманам“, т.-е. новой буржуазии, разъединить себя с рабочими, расколоть

¹ Цифры заимствованы из журнала „Плановое Хозяйство“, № 9, за 1929 г., по населению и капитальным вложениям из отдела VI номера журнала, а по ценности продукции—из статьи С. Г. Струмилина, см. тот же номер журнала.

себя с ними“ (т. XVIII, ч. II, стр. 124). Авторитетное слово покойного вождя революции указывает на решающее значение того или иного поведения крестьянства СССР для всего грядущего нашей революции.

Итак, деревня, несомненно, явление огромной, можно сказать, неизмеримой для нас важности.

2. Деревня — сложный комплекс. Однако, наша деревня не только явление исключительного значения, но и явление чрезвычайно большой сложности или, вернее, — целый сложный комплекс явлений. И в самом деле: 120 миллионов сельских жителей, объединенные в 25 милл. хозяйств, говорящие, считая мелкие народцы, свыше, нежели на 100 различных языках, раскинувшие свои поселения на пространстве, равном $\frac{1}{6}$ части суши всего мира, живущие в разнообразных природных и культурных условиях, — разве такая деревня может мыслиться однородной? Конечно, нет.

Кроме того, современная деревня живет на грани двух эпох: старой, — дореволюционной, и новой — революционной. Революция же, как отмечал Ленин, — „есть такое преобразование, которое ломает старое в самом основном и коренном“ (т. XVIII, ч. I, стр. 410). Эта ломка „в основном и коренном“, само собою разумеется, внесла еще большее разнообразие в многокрасочный узор жизни деревни. В борьбе за формы и содержание комплекса нынешнего деревенского бытия, помимо сил природы, направляемых и регулируемых разумной волей человека, принимают участие и силы социальные, иногда резко между собой враждующие: тут и воля трудящихся слоев деревни, согласованно действующая с волею советского правительства, и воля тех, кто привык и хочет жить за чужой счет — воля кулацких элементов деревни, тут замирающие зовы обветшалой религии и нарастающие призывные песни нового настоящего и еще более нового будущего и проч. Столкновение всех этих сил, воль и призывов на фоне естественно-природных условий жизни страны, на фоне всего нашего исторического прошлого и нашего сегодняшнего дня, дает в действительности причудливые, неожиданные сочетания фактов, явлений и процессов, сочетания, которые невозможно придумать, которые порождаются только самой настоящей жизнью.

И, в самом деле, мы наблюдаем в деревне, и подчас на территории ограниченных районов, существующие рядом: деревянную соху и трактор; индивидуальные хозяйства с узкополосицей, чересполосицей и дальнотемельем и хозяйства коллективные с многопольным севооборотом, вполне землеустроенные; тесную избенку, жалкая площадь которой, далекая от самой скромной санитарной нормы, зимою делится хозяевами с ягнятами и телятами, и деревенские детские ясли с чисто вымытыми и сытно накормленными веселыми ребятишками; мужика, избивающего „свою бабу“ и женщину-делегатку, женщину-общественницу в полной мере сознающую человеческое достоинство своей личности; „мир“, творящий жестокою, зверскую расправу над конокрадом, и согласный сход, выносящий приговор о поголовном кооперировании; лампадку перед закоптевшей от времени иконой и свежие краски портретов вождей революции; радио-установку, кино-передвижку, сочинения наших классиков и труды Ленина в избе-читальне и лачужку деревенской колдуньи и знахарки, „привораживающей“ для девки милого, „останавливающей“ кровь и „прогоняющей“ злую „лихоманку“ и т. д. и т. д.

Какие фантастические цветы! Какая пестрота! В этом отношении город не может спорить с деревней. Жизнь города, при всем богатстве и глубине его культуры, все же однороднее. В городе следы прошлого, черты давних традиций быстро стираются, город скорее меняет свой облик в целом, нежели деревня.

3. Дело изучения деревни. Мы с несомненностью убедились, что деревня и исключительно важный и исключительно сложный сектор жизни нашей страны. А если так, то уместно задать вопрос: изучалась ли наша деревня достаточно тщательно, достаточно внимательно?

Когда мы обратим поставленный вопрос к дореволюционному периоду, то придется ответить просто и прямо, что деревня тогда изучалась в далеко недостаточной степени.

Правда, у нас до революции, особенно в XIX веке, без конца писали о так называемом „крестьянском вопросе“. Но это не означало, что облик реальной деревни того времени был выявлен в достаточной мере. Дело в том, что все эти „писания“ в пода-

вляющем большинстве случаев не носили характера научных описаний тех или иных процессов и моментов жизни крестьянства, описаний, опирающихся на тщательное наблюдение и массовое исследование определенных фактов. Литература „крестьянского вопроса“ была главным образом голой публицистикой, изложением нередко случайных, часто мало продуманных и потому в общем неглубоких впечатлений о деревне. Кроме того, ясному и верному пониманию деревни в значительной степени мешал и своеобразный подход к ней, присущий представителям тех общественно-политических течений, которые в настоящее время уже угасли или угасают, безоговорочно сдав свои позиции марксизму. Так, народники всех толков, несмотря на блестящую одаренность своих вождей (вспомним Чернышевского, Лаврова, Михайловского и друг.), рассматривали крестьянство, как нечто целостное, как какой-то однородный массив, в недрах которого нет места процессам расслоения и классовой борьбы, являющейся следствием расслоения, видели якорь спасения в нерушимости земельной общины и т. д. И только почти уже с самого конца XIX века стали появляться отдельные работы о деревне, не страдающие предвзятостью отправных точек зрения, подходящие к деревне со всей строгостью научной объективности. Достаточно назвать хотя бы некоторые работы, касающиеся вопросов дифференциации крестьянства: труд В. И. Ленина „Развитие капитализма в России“, изд. 1898 г.; работу В. Е. Постникова „Южно-русское крестьянское хозяйство“, изд. 1907 г.; книжку Б. Н. Книповича „К вопросу о дифференциации русского крестьянства“, изд. 1912 г. и др. Или укажем на работу по истории сельского хозяйства, вышедшую в 1899 году и разработанную при помощи марксистского метода,—„Сельское хозяйство Московской Руси в XVI веке“, проф. Н. А. Рожкова. Но подобного рода исследований, проводящих трезвые взгляды на явления жизни деревни, было сравнительно мало.

Конечно, и самодержавное правительство не в состоянии было управлять, не имея хотя бы приблизительного понятия, что у него под руками, кем и чем оно управляет. Поэтому, время от времени, производились специальные ведомственные обследо-

Романовский, М. М. — „Первая Коммуна Северного Кавказа „Коммунистический Маяк“, М.—Л., Госиздат, 1929 г., 86 стр., ц. 18 коп.

Брошюра представляет большой интерес, так как является одним из первых описаний конкретной коммуны, основанной в 1920 г. и расположенной недалеко от Пятигорска. Автор, по ряду отдельных тем, дает описание главным образом экономики коммуны. Материал брошюры носит следы случайного подбора и беглой разработки, но отображение хозяйничания коммуны дает.

„Революция в деревне“, очерки под ред. В. Г. Тана-Богораза, Москва—Ленинград, из-во „Красная Новь“, 1924 г., 144 стр., ц. 70 к.

Этот сборник является вторым выпуском по отношению к упоминающемуся ниже. Сборник включает в себе шесть очерков и дает материал преимущественно по экономическому быту чухарей, черемисов, зырян, по Череповецкой и по Ярославской губ.

Соколов, А. — „Коммуна Колос“, М.—Л., Госиздат, 1929 г., 94 стр., ц. 18 к.

Книжка дает краткое описание истории возникновения и работы коммуны, находящейся под Кингисеппом (быв. Ямбург), в Ленинградской обл. Автор был в коммуне летом 1928 г.

„Старый и новый быт“, очерки под ред. В. Г. Тана-Богораза, Ленинград, Госиздат, 1924 г., 144 стр., ц. 60 коп.

Очерки принадлежат перу студентов Географического Института и Университета в Ленинграде, которые в июле—сентябре 1923 г. на скромные средства, отпущенные Совнаркомом, совершили небольшими группами этнографические экскурсии по Ленинградской, Череповецкой, Новгородской и Мурманской губерниям. Всего очерков в сборнике восемь. Материал дан, главным образом, по быту и духовной культуре (песня, религия).

Степанов, И. П. — „Описание шестидесяти шести крестьянских хозяйств Московской губернии“, Москва, издание Москов. Губерн. Земельн. Отдела, 1923 год, 79 стр., цена 35 коп.

Автор — губернский агроном, взял для обследования 66 хозяйств, разбросанных в 64 селениях 49 различных волостей Московской губ. Эта работа — работа специалиста агронома, написана сравнительно популярно. Работа серьезная, но, к сожалению, широкий общественный подход и марксистский анализ при разработке материалов отсутствуют.

Тодорский, Ал. — „Год с винтовкой и плугом“, Ленинград, из-во „Прибой“, 2-е издание, 1924 г., 62 стр., цена 30 коп., предисловие Л. Сосновского.

Книжка является краеведческим очерком рождения и первых шагов советской власти в Весьегонском уезде, Тверской губ.

Тимофеев, Г. — „Межа умерла“, М., Сельхозгиз, 1930 г., 83 стр., ц. 50 к.

Автор описывает опыт строительства колхоза „Гигант“, в состав которого входят три района, лежащие под Ирбитом, в Уральской обл.

Феноменов, М. Я. „Современная деревня“, часть I (производительные силы деревни), Ленинград — Москва, Госиздат, 1925 г., 259 стр., ц. 1 р. 60 коп. и часть II (старый и новый быт), Ленинград—Москва, Госиздат, 211 стр., ц. 1 руб.

Работа Феноменова — опыт краеведческого обследования дер. Гадыши, Новгородской губ. Материал дается по 1923 г. включительно. Хотя автор изучал деревню в рамках первых 5—6 лет революции, но там, где по мнению автора это было необходимо, приводится материал и за дореволюционный период. О характере материала можно судить по подзаголовкам частей работы.

Хлебосолов, А. А. — „Волость, как она есть“, Л., изд-ние Группового объединения при рабочих предприятиях связи, 1926 г., 103 стр., ц. 60 коп.

Автор, ленинградский рабочий — наборщик, описывает в социально-экономическом и бытовом отношении одну из быв. волостей нынешнего Ленинградского округа.

Шингарев, А. И. — „Вымирающая деревня“, изд. 2-е, С.-Петербург, издание библиотеки „Общественная Польза“, 1907 г., 223 стр., цена 1 руб.

Среди упоминающихся в нашем списке книг эта книга — единственная, написанная до революции. Пройти мимо „Вымирающей деревни“ нельзя, так как она является едва ли не единственной книгой о деревне, написанной до революции в девятисотых годах¹. Книга представляет собою санитарные исследования, произведенные в отношении двух поселений Воронежской губ. и уезда (село Ново-Животинское и дер. Моховатка). Это санитарное исследование не узко-специальная работа, а широко задуманная краеведческая работа, освещающая и экономику и культурные условия изучаемого района, с каковыми условиями санитария, конечно, связана самым тесным образом. Любому краеведу чрезвычайно полезно познакомиться с книгой Шингарева, а краеведу, поставившему себе за цель выявить санитарные условия того или иного района, надо непременно знать труд Шингарева.

Шуваев, К. — „Вымирание и возрождение деревни“, М.—Л., Госиздат, 1929 г., 122 стр., цена 30 коп.

Книжечка Шуваева по объекту обследования неразрывно связана с книгой Шингарева „Вымирающая деревня“. Шуваев описывает в своей книге те же самые селения (Ново-Животинское и Моховатку), что и Шингарев. Но Шуваев побывал в этих селениях спустя 25 лет после Шингарева. В книге Шуваева дается любопытнейший сравнительный материал, подчеркивающий, что революция не только приостановила вымирание описанных Шингаревым селений, но и положила начало их оздоровлению и возрождению.

Яковлев, Я. — „Деревня, как она есть“ изд. 4-ое, Москва — Ленинград, Госиздат, 1925 г., 144 стр., ц. 20 коп.

В книге описывается Никольская вол., Курской губ. за период до 1923 г. Собраны сведения о хозяйстве волости, работе партии, советском строительстве и по быту.

¹ Книги, вроде, например, книги С. Т. Семенова — „Двадцать пять лет в деревне“ (книгоиздательство „Жизнь и Знание“, Петроград, 1915 г., 371 стр., цена 2 руб.) чрезвычайно интересны, но представляют собою скорее беллетристические или полубеллетристические произведения. Их мы не имеем в виду.

Яковлев, Я. — „Наша деревня“, изд. 4-ое, Москва—Ленинград, Госиздат, 1925 г., 192 стр. цена 25 коп.

Автор дает материал по обследованной им Знаменской вол. Тамбовской губ. Внимание автора привлекали, главным образом, темы расслоения и кооперирования деревни, но вместе с тем он уделяет внимание и строительству совхозов в деревне, а также и культурному быту деревни.

2. Программы и инструкции.

Стоя на той точке зрения, что краеведческую программу для определенного района можно выработать только после хотя бы беглого ознакомления с тем краем, который предполагается подвергнуть краеведческому изучению, мы все же считаем чрезвычайно полезным для каждого краеведа деревни возможно шире познакомиться с разного рода программами, анкетами и инструкциями, предназначенными в помощь изучающим деревню. Продумав материал подобных программ и инструкций, трактующих тему, избранную данным краеведом, последний, ясно сознавая цели и задачи своей собственной исследовательской работы, поймет и увидит, что ему следует с пользой для его будущего дела позаимствовать из всех этих программ и инструкций, и мимо чего он может пройти без всякого для своей работы ущерба. Указываем здесь некоторые из изданных программ, анкет и инструкций.

Абрамов, И. О. и Ходосов, А. А. — „Опыт программы по изучению культурно-исторического состояния деревни“ („Краеведение“, Ленинград, 1926 г., № 2, стр. 231—237; имеются отдельные оттиски, издание ЦБК).

„Анкеты для описания кустарно-ремесленных промыслов в уезде“, 1927 г. Солигалич, листовка, издание Солигаличского Отделения Костромского Научного Об-ва, без цены.

„Анкеты по народному словарю“, Кострома, 1927 г., 6 стр., цена не указана (серия программ и инструкций, издаваемых Костромским Научным об-вом по изучению местного края и Ив.-Вознесенским об-вом краеведения при участии ЦБК).

Беляев, Н. и Смирнов, В. — „Программа по сборанию сведений о средствах перевозки и передвижения“, Кострома, 1926 г., 12 стр., цена 12 коп. (серия костромских программ).

Быковский, С. Н. — „Программа для собирания материалов по общественно-экономическим вопросам“, г. Орехово-Зуево, год не указан, 15 стр., без цены (издание Орехово-Зуевского об-ва изучения местн. края).

Васильковский, П. Е. — „Программа изучения промысловых животных“ („Краеведение“, Ленинград, 1925 г., № 3—4).

Вишневский, Б. — „Инструкция для выборки сведений из призывных списков бывших воинских присутствий о физическом развитии призываемых“ („Краеведение“, 1923 г., № 2).

Бирский, А. А.— „План всестороннего обследования района“ („Краеведение“, Ленинград, 1926 г., № 1, стр. 65—94; имеются отдельные оттиски, издание Центр. Бюро Краев.).

Георгиевский, А. П.— „Программа для собирания сведений о старине, быте, творчестве и языке Дальне-Восточной области“, Владивосток, издание „Книжное Дело“, 1925 г., 8 стр., без цены.

✓ Залесский, И. М.— „Охота и охотничий промысел“, программа-инструкция, Новосибирск, 1929 г., 20 стр., ц. 20 к.

„Изучайте деревню“ (уголок современной деревни в рабочем клубе), Ленинград, издание Книжного сектора Губоно, 1925 г., 48 стр., ц. 20 коп.

„Инструкция по разработке производственных полных бюджетов крестьянских хозяйств“, Москва, издание ЦСУ СССР, 1928 г., 100 стр., цена не обозначена.

„Инструкция для летних практических работ“, Ленинград, издание „Прибой“, 1924 г., 72 стр. (лишь часть инструкции касается вопросов обследования деревни), цена не указана (издана для Коммун. Ун-та им. тов. Зиновьева).

„Инструкция по библиографическим и картографическим работам“, см. „Программы и инструкции исследов. работ“, вып. I, Курск, 1925 г., 16 стр., цена 10 к., издание Курск. Об-ва Краеведения.

✓ Каплан, М. Б.— „Программа по собиранию материалов для изучения революционного прошлого своего края“, Ленинград, изд-ние ЦБК, 1929 г., ц. 35 к.

Каринский, Н.— „Собирание особенностей языка, проникших в деревню в революционное время“, г. Нолинск, 1925 г.

Китицына, Л.— „Программа для собирания сведений по гончарному производству“, Кострома, 1928 г., 6 стр., без цены (та же серия костромских программ).

Китицына, Л.— „Программа для собирания сведений о народном питании“, Кострома, 1927 г., стр. 8, ц. 8 коп. (та же серия).

„Краткая программа для собирания этнографических сведений и предметов“, Псков, 1923 г., издание Псковского об-ва по изучению местн. края, 15 стр., цена не указана.

„Краткие указания по собиранию материалов об изменении быта населения за время войны и революции“ (см. Краткие инструкции по собиранию материалов по краеведению“, вып. I, Никольск, 1923 г., стр. 5—8).

„Куль и народное хозяйство“, анкета („Краеведение“, 1923 г. № 2).

Курдяев, О. В.— „Примерная программа годовой краеведческой работы по обследованию волости“ („Известия Курск. Губерн. Об-ва Краеведения“, Курск, издание об-ва, 1928 г., № 1, цена 80 коп., стр. 90—100).

„Крестьянские постройки“ (три статьи по методике изучения крестьянских построек), М., издание кабинета краеведения при об-ве изучения Московск. губ., 1929 г., 42 стр., ц. 60 коп.

Лебедев, Н. И.— „Очередные вопросы изучения прядения и ткачества“, М., изд-ние того же кабинета, 1929 г. 20 стр., 2 таблицы рисунков и схема, ц. 30 к.

- Луппов, П.—„Влияние революции на быт населения“ (анкета), Вятка, 1927 г., издание Вятского Губоно, 6 стр., цена не указана (перепечатано из „Трудов Вятского Педагогич. Ин-та им. Ленина“, т. II, вып. II).
- Макаревич, В. О.—„Обследование дорог местного края“ (инструкция и техника обследования). „Краеведение“, 1928 г., № 3.
- Макаров, С. А.—„Программа-инструкция для исследования потребительской кооперации в сельских местностях“ („Краеведение“, 1926 г., № 1).
- Маригодов, В. Л.—„Программа обследования совхоза“ (см. „Программы-инструкции исследовательских работ“, вып. II Курск, издание Курского об-ва краеведения, стр. 17—18, цена 20 к.).
- Маторин, Н. и Невский, А.—„Программа для изучения бытового православия“, Л., из-ние ЦБК, 1930 г., 30 стр., ц. 35 к.
- Моклецов, А. П.—„Программы по обследованию торговли низовыми краеведческими организациями“, Кострома, 1926 г., стр. 8, ц. 9 коп. (та же серия костромских программ).
- „Монографическое обследование деревни. Подворная карточка“, разработана и издана Об-вом изучения Московской губ., Москва, 1926 г., 15 стр., цена не указана
- Никольский, Д. П.—„Программа для собирания сведений о спиртных напитках среди инородцев“, 2 стр. (журн. „Живая Старина“, 1916 г., прилож. № 4).
- „Описание техники сельского хозяйства“ („Краеведение“, Ленинград, 1924 г., № 4, стр. 417—420).
- Павлов-Сильванский, Н. Н.—„Программа по изучению правового быта и правовых обычаев“ („Краеведение“ за 1927 год, № 3, стр. 377—382 и № 4, стр. 477—452 имеются отдельные оттиски, издание ЦБК).
- Петри, Б. Э.—„Программа исследования стоянок под открытым небом“, Иркутск, издание Иркутского комитета севера, 1923 г., 13 стр.
- Пескова, Л. Н.—„Изучение путей сообщения местного края“, Ленинград, из-ние ЦБК, 1929 г., ц. 30 коп.
- Петри, Б. Э.—„Программы для составления подворных описей и бюджетов применительно к малым народностям тайги“, Иркутск, 1926 г., 11 стр.
- „План описания района (волости)“ и „Инструкция“ (см. книгу „Краеведение в школе“ трех авторов: Мансурова, А. А., Осипцева, М. Д. и Яблокова, Е. И. Рязань, издание Краеведческой Комиссии при Губметодбюро и об-ва исследователей Рязанского края, 1927 г., 248 стр., цена не обозначена. План описания и инструкции к нему занимает в книге 130 страниц, т.-е. больше половины всей книги. План описания касается физико-географических и природных данных района, его хозяйственно-экономического и культурного состояния. Инструкции касаются ряда тем и, между прочим,—землепользования, кредитной сел.-хоз. кооперации, работы сельсовета, грамотности населения, знахарства, крестьянского жилища и его санитарного состояния, ведения летописи, современности и проч.).
- Полтораднев, П.—„Программа обследования оленеводства у малых народностей севера, применительно к тасжному району“, Иркутск, из-ние Местного Комитета Севера, 1926 г., 46 стр., ц. 20 к.

Полянская, Е.—„Программа для собирания сведений об орудиях земледельческого труда“, Кострома, 1928 г., 12 стр., ц. 15 коп. (та же серия костромской программы),

Попов, С. И.—„Как приступить к изучению волости или района“, М., „Работник Просвещения“, 1930 г., 152 стр., ц. 1 р. 75 к. Книга дает ряд практических указаний (главным образом—сельскому учителю) и схем по изучению района.

Принцев, Я. В. и Котомин М. И.—„Программа исследования положения наемного труда“, Иваново-Вознесенск, 1926 г., стр. 8, ц. 9 коп.

Понятовский, В. В.—„Из практики обследования базаров“ („Краеведение“, 1927 г. № 4).

„Программа экономического описания района“, Москва, издание ЦСУ СССР (отдела динамики сел. хозяйства), 1927 г., 8 стр., цена не указана.

„Программа обследования кустарно-ремесленного промысла“, издание Ленинградск., об-ва изучения местного края 1928 г. 4 стр. Цена не указана.

„Программа историко-экономического описания селения“, 1924 г. „Краеведение“, № 3.

„Программа экономических наблюдений и исследований в краеведческой работе“. Кострома, издание Костромск. Научного Об-ва по изучению местн. края. 1924 г., 8 стр., без цены.

„Программа историко-экономического описания селения“, Сухум, из-ние Абхазского Научного Об-ва, 4 стр., год и цена не указаны.

„Программа по изучению крестьянского хозяйства в учительских краеведческих кружках“, издание НКПС Транспечать, 1926 г., Москва, 15 стр., цена не указана.

„Программы и инструкции по монографическому обследованию деревни, разработанные обществом изучения Московской губернии“ („Краеведение“, Ленинград, 1927 г., № —1, стр. 74—95; имеются отдельные оттиски, издание ЦБК.)

„Программа производственно-краеведческого цикла. План обследования деревни: 1) ее природные условия, 2) хозяйство, 3) общественно-политическая и культурная жизнь и 4) история“ (см. „Народное просвещение в Гомельской губ.“, вып. V, стр. 9—41).

„Программа по сбору краеведческого материала о волости — „районе“ (сборн. № 1. „В помощь сельскому учителю“, Ленинград, издание Ленинград Губоно, 1927 г., ц. 40 к., стр. 45—59).

„Программа для обследования современной деревни Ульяновского края“ (Краеведческий сборник“, Ульяновск, издание Об-ва изучения Ульяновского края, 1928 г., ц. 60 коп.).

„Примерная программа обследования сельско-хоз. кооператива“ („Бюллетень Псковск. губерн. методич. совета“, Псков, 1925 г., № 1, цена отдел. номера не указана, стр. 19--21).

Путилов, А.—„Программа для обследования деревни“ („Сборник Об-ва изучения Ульяновского края“, вып. I, Ульяновск, 1926 г., ц. 40 коп., стр. 44—45).

Розанов, Ф. И.—„Программа по изучению местной промышленности низовыми волостными и районными краеведческими организациями“, Иваново—Вознесенск, 1926 г., стр. 12, ц. 15 коп. (та же серия программы).

Сборник инструкций и программ для участников экскурсий в Сибирь", издание 2-ое, 1914 г., С.-Петербург, без цены, издание „Общества изучения Сибири и улучшения ее быта“.

Смирнов, Вас.—„Вопросы для изучения быта домашнего скота“, Кострома, 1928 г., 6 стр., ц. 7 коп. (серия программ).

Смирнов, Вас.—„Основы организации краеведческой работы в деревне“ („В помощь просвещенцу“, Кострома, 1928 г., № 3, стр. 72—75).

Соловьев, Д. К.—„Охотник-исследователь. Краткая программа руководства для собирания материалов по охотничьему делу“, издание автора, Ленинград, 1926 г., 84 стр., цена 50 коп.

Соловьев, Д.—„Школьно-краеведческое изучение волости“ („Наш Путь“, Ярославль, 1928 г., № 3, стр. 82).

Соколовы, Б. и Ю.—„Поэзия деревни“, Москва, изд-во „Новая Москва“, 1926 г., 168 стр., ц. 1 р. 50 к. (руководство для собирания произведений устной словесности; в книге дана библиография).

Староверов, П. К.—„Программа обследования деревни“ („Программы-инструкции исследовательских работ“, Курск, издание Курского общ. краевед., 1926 г., вып. II, ц. 20 коп., стр. 9—14).

Староверов П. К.—„Программа обследования кооператива“ (см. там же, стр. 24—25).

„Схема обследования деревни“ („Бюллетень Псков. губ. метод. совета“, Псков, 1925 г. № 1, стр. 17—19).

Тюнин, Н. С.—„Краткая программа обследования лесов местного значения Московск. губ.“ Москва, издание Об-ва изучения Московской губ.

Ужанский, С. Г.—„Как обследовать деревню“, Москва—Ленинград, Госиздат, 1926 г., 63 стр., цена 55 коп.

Филькенштейн, Б. Ю.—„Вопросник и инструкция по обследованию охотничьего дела в районах пролупромысловой и любительской охоты“, Л., из-ва Ленингр. бюро краеведения, 1930 г., 30 стр., ц. 20 к.

„Формуляр обследования крестьянского двора“ („Бюллетень Псковского Губерн. Методического Совета“, Псков, из-ние Псковского ГУБОНО, № 1, 1925 г., стр. 15—17, цена отдел. номера не указана).

Харузин, Ал.—„Руководство для собирания сведений о крестьянских постройках“, издание Русск. Географ. Об-ва, Петербург, 1902 г., 23 стр., цена не обозначена.

Ходосов, А.—„Программа по изучению прядения и ткачества у народов СССР“ („Краеведение“, Ленинград, 1927 г. № 3, стр. 383—391; имеются отдельные оттиски, издание ЦБК).

„Хулиганство, его рост и вред, причиняемый им“, анкета, ц. не указана (см. серия костромских программ).

Черномордик, Э.—„Программа изучения социально-гигиенических и санитарных условий жизни деревни“, Курск, 1926 г., 3 стр., без цены.

Повторяем: мы здесь указали лишь некоторые программы и инструкции по обследованию деревни. В настоящее время местные краеведческие общества в различных уголках СССР издали и издают немало своих программ и инструк-

ций по изучению жизни края в его самых разнообразных разрезах от хозяйства до духовной культуры. Кроме того, местные статистические учреждения (особенно областные), а также и центральные статистические учреждения (ЦСУ СССР, ЦСУ РСФСР, ЦСУ БССР, ЦСУ УССР и др.) издали и ежегодно издают большое количество программ и инструкций, связанных с массовым статистическим обследованием тех или иных проявлений жизни данного края. Подобные издания, даже издания центральных статистических учреждений, обычно имеются в распоряжении местных статистических органов — с этими изданиями необходимо внимательно ознакомиться (конечно, с изданиями по тому вопросу, который избран краеведом для проработки).

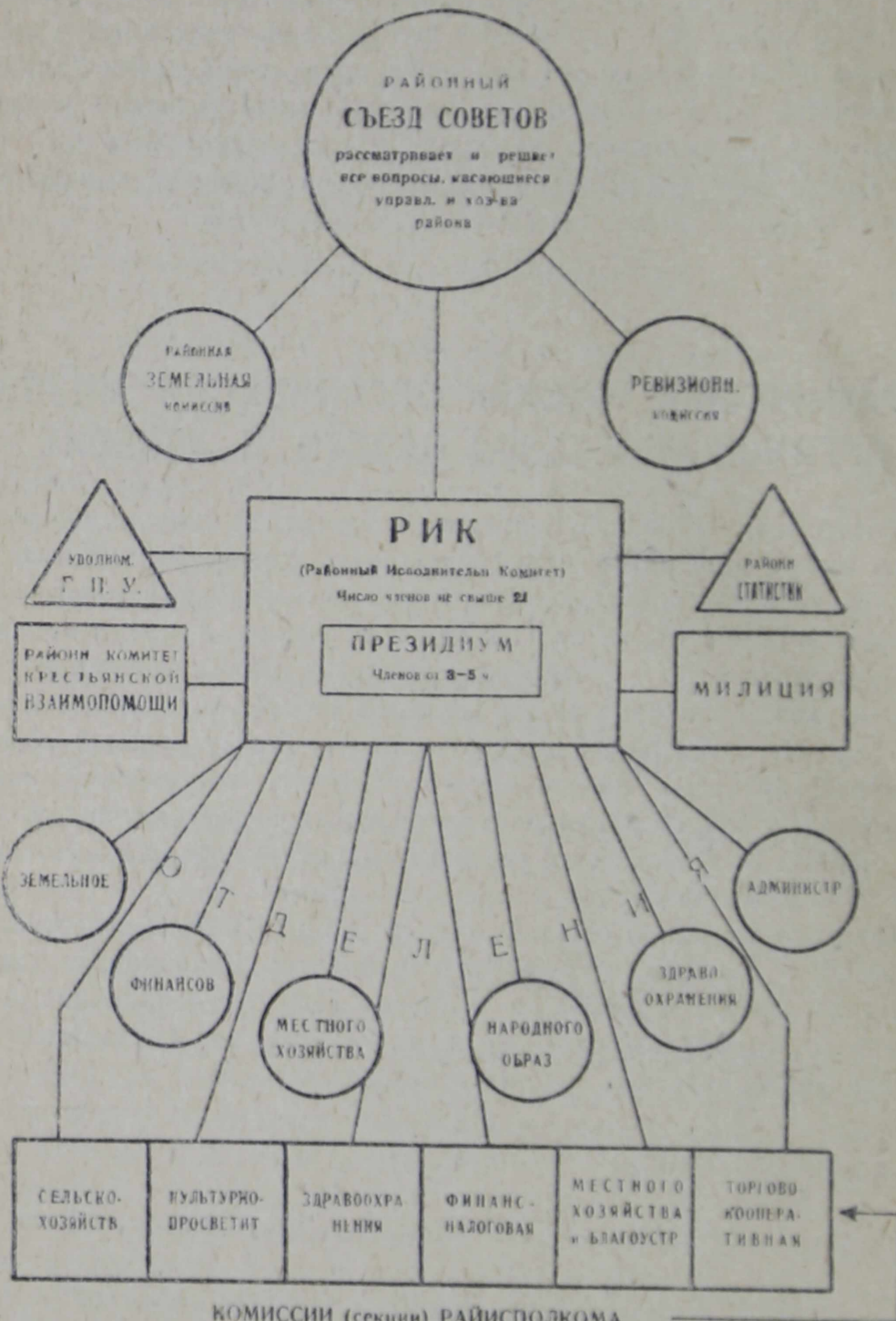
V. ГРАФИЧЕСКИЕ СХЕМЫ ОРГАНИЗАЦИИ НИЗОВЫХ ОРГАНОВ СОВЕТСКОЙ ВЛАСТИ В ДЕРЕВНЕ

Само собою разумеется, что, приступая к краеведческому изучению деревни мы должны иметь отчетливое представление о структуре низовых органов советской власти в деревне: сельсовета и районного исполнительного комитета. Низовые органы соввласти не только администрируют в пределах известной территории, то также строят хозяйство и культуру своего уголка и группируют вокруг своей работы широкий актив местного населения. Текущее делопроизводство и архивы этих органов власти хранят массу ценных материалов краеведческого характера. Из сказанного явствует, что краевед, изучая деревню, непременно войдет в то или иное соприкосновение с низовыми органами власти на местах. Следовательно, разобраться в структуре их необходимо, чему и должны помочь предлагаемые графические схемы.

Новейшее положение об организации и работе РИК'а и сельсовета это — „Положение об областных, окружных и районных Исполкомах, Горсоветах и Сельсоветах“, принятое ВЦИК'ом 6 апреля 1928 г. с дополнениями в отношении сельсовета, опубликованными в марте 1930 года („Основные положения об организации сельских советов в СССР“).

Схема организации РИК'а

(Районного Исполнительного Комитета)

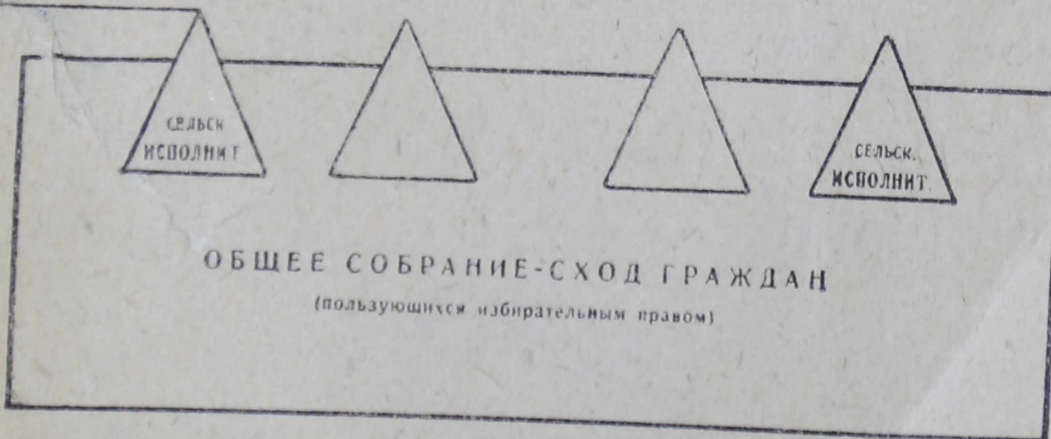
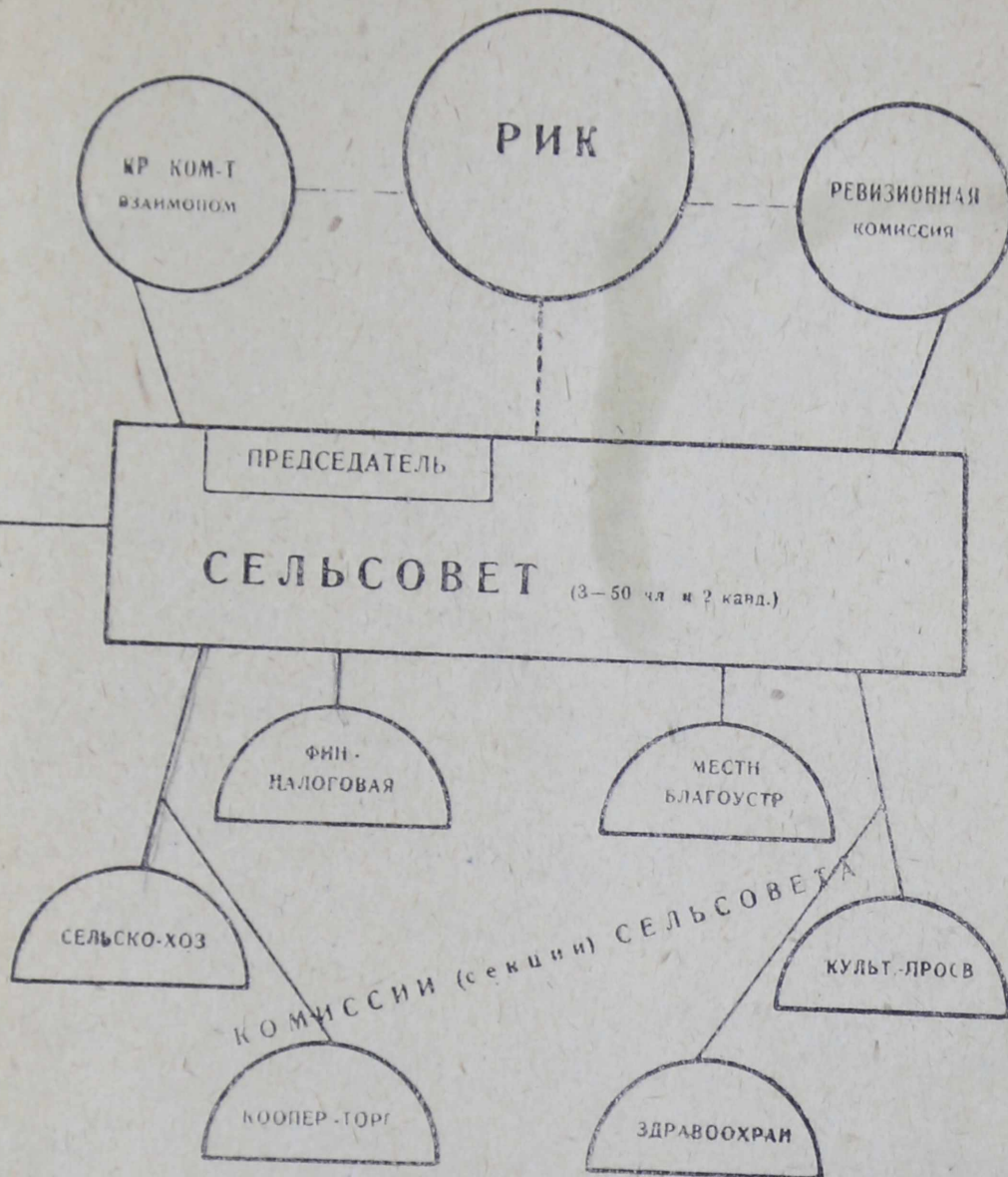


КОМИССИИ (секции) РАЙИСПОЛКОМА,

работавшие под руководством членов РИК'а, предварительно прорабатывающие вопросы по различным отраслям советской работы

В члены привлекается актив местного трудового населения

Схема организации Сельсовета



О Г Л А В Л Е Н И Е

Стр.

От автора

ГЛАВА I

Изучение деревни

1. Значение деревни для жизни и судеб СССР
2. Деревня—сложный комплекс
3. Дело изучения деревни
4. Краеведческое изучение деревни
5. Основные задачи краеведческого изучения деревни
6. Всестороннее краеведческое изучение деревни
7. Методология краеведческого изучения деревни
8. Методика краеведческого изучения деревни

ГЛАВА II

О некоторых материалах по краеведческому изучению хозяйственного положения современной деревни

1. Материалы по землеустройству
2. Материалы по агроработе
3. Материалы по кооперативному строительству
4. Материалы по колхозному строительству
5. Материалы по изучению лесного хозяйства
6. Поселенный список плательщиков единого сел-хоз. налога
7. Подворно-поселенная книга
8. Материалы бюджетного обследования крестьянских хозяйств
9. Материалы районного бюджета
10. Бюджет сельсовета
11. Местные газеты

ГЛАВА III

Выяснение некоторых основных понятий, связанных с краеведческим изучением социальной структуры деревни

ГЛАВА IV

Понятие „сельскохозяйственный коллектив“ („колхоз“) и типы колхозов

Приложения:

- I. Схема обследования района
- II. Колхоз-район
- III. Бланки для описания колхозов и совхозов
- IV. Библиография
- V. Графические схемы организации низовых органов власти