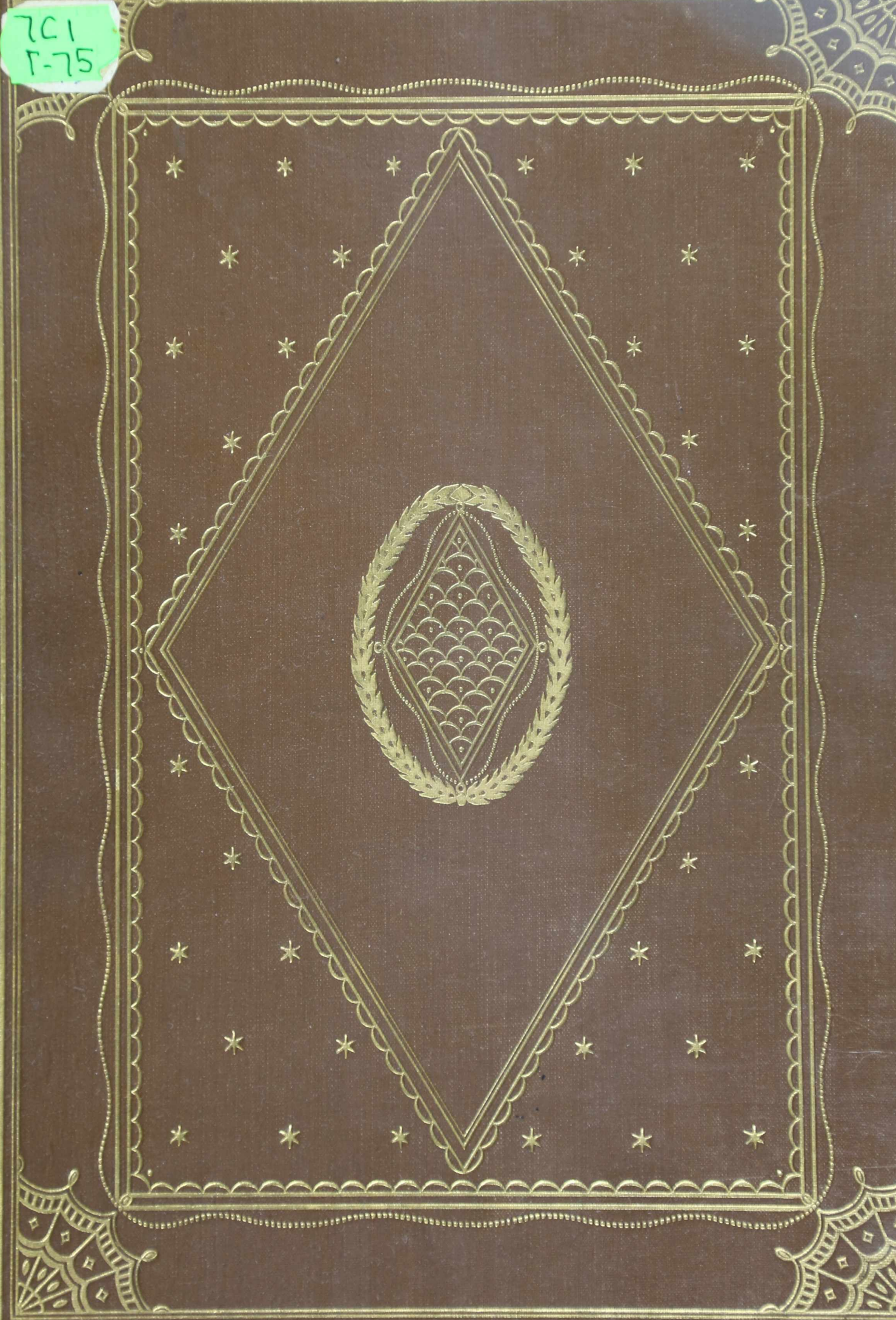


7C1
F-75





ИГОРЬ ГРАБАРЬ

ИСТОРИЯ РУССКАГО ИСКУССТВА

Въ обработкѣ отдѣльныхъ частей изданія приняли участіе:

Алекс. Бенуа, И. Я. Билибинъ, Ал. М. Васнецовъ, бар. Н. Н. Врангель, архит. Ѳ. Ѳ. Горностаевъ, С. П. Дягилевъ, академикъ Н. П. Кондаковъ, С. К. Маковский, проф. Г. Г. Павлуцкій, архит. В. А. Покровский, Н. К. Рерихъ, прив.-доц. Н. И. Романовъ, проф. М. И. Ростовцевъ, прив.-доц. А. А. Спицынъ, свящ. Н. А. Скворцовъ, проф. архит. В. В. Сусловъ, В. К. Трутовскій, проф. А. И. Успенскій, проф. Б. В. Фармаковский, архит. И. А. Фоминъ, архит. А. В. Шусевъ и др.

Томъ

III

АРХИТЕКТУРА

МОСКВА
ИЗДАНИЕ I. КНЕБЕЛЬ

701
P-75

ИСТОРИЯ АРХИТЕКТУРЫ

*Томъ
III*

ПЕТЕРБУРГСКАЯ АРХИТЕКТУРА ВЪ XVIII И XIX ВѢКѢ

Научно-методический совет
по охране памятников культуры
Министерства культуры СССР

БИБЛИОТЕКА
Н М С
Инв. № 513

БИБЛИОТЕКА
Н М С
Инв. № 2191



ИЗДАНИЕ
I. КНЕБЕЛЬ

АЕК 2011



МОСКВА и ПЕТЕРБУРГЪ (Вильсто предисловія)

Издавна принятое дѣленіе русской исторіи на Русь до-Петровскую и послѣ-Петровскую, несомнѣнно, очень условно. Какимъ бы исполиномъ ни казался намъ Петръ Великій, онъ все же не произвелъ такого переворота, какой мы склонны ему обычно приписывать,—онъ вовсе не перевернулъ вверхъ дномъ всей Руси. Многое изъ того, что какъ то по привычкѣ принято считать въ числѣ «Петровыхъ дѣлъ», было либо основательно подготовлено его предшественниками, либо даже просто задолго до него введено. Даже въ области искусства и въ частности въ зодчествѣ переворотъ былъ только кажущимся. Мы видѣли уже какъ властно утвердился къ концу 17-го вѣка на Москвѣ и на Украинѣ стиль западнаго барокко. Ни одной изъ заморскихъ новинокъ не чуралась Москва. Здѣсь были къ тому времени бояре, любившіе окружать себя произведеніями европейскаго искусства и наладившіе жизнь совсѣмъ на западный вкусъ. Едва ли даже Петръ значительно ускорилъ естественное движеніе, вылившееся въ концѣ концовъ въ то, что принято называть Петровскими реформами. Только принудительность, съ которой проводились реформы, явилась новинкой, притомъ новинкой, быть можетъ, больше мѣшавшей, чѣмъ помогавшей дѣлу, ибо она лишала его симпатій широкихъ массъ. И все же одно изъ дѣлъ Петра сыграло въ исторіи зодчества рѣшающую роль и опредѣлило все дальнѣйшее его направленіе, это — основаніе Петербурга и перенесеніе сюда столицы. Отнынѣ всей послѣдующей архитектурѣ роковымъ образомъ суждено было направиться по двумъ параллельнымъ русламъ,—московскому и петербургскому.

Приступая къ изложенію новѣйшей архитектуры на основѣ этого дѣленія, мы меньше всего хотѣли бы, чтобы оно было понято, какъ случайное и условное, какъ всего только удобный способъ группировки матеріала, или просто приличный поводъ создать нѣкоторое подобіе системы—пусть даже довольно наивной и упрощенной—тамъ, гдѣ все сплетено изъ случайнаго и сумбурнаго набора заимствованныхъ съ

запада формъ. Очень вѣскія причины побудили насъ въ дальнѣйшемъ держаться этого разграниченія зодчества петербургскаго и московскаго.

Уже одно различіе топографическихъ условій привело къ тому, что архитектура Москвы совершенно иная, нежели въ Петербургѣ. Съ одной стороны старый городъ, живописно раскинувшійся «на семи холмахъ», съ патріархальными нравами, съ упрямымъ тяготѣніемъ къ старинѣ, съ населеніемъ въ теченіе нѣсколькихъ вѣковъ выработывавшимъ свои архитектурные вкусы и приемы и вылившимъ ихъ въ сложную и законченную систему, съ другой стороны—вновь воздвигнутый на ровномъ мѣстѣ, «на болотѣ», гигантскій городъ, съ правильно распланированными прямыми улицами, вначалѣ застроенный кое какъ, наспѣхъ, потомъ весь вѣкъ чинившійся, съ выставшими по щучьему велѣнью на мѣстѣ разнообразныхъ мазанокъ затѣйливыми дворцами, какихъ не много въ Европѣ,—все это неминуемо должно было привести къ тому, что послѣдующее движеніе архитектуры раздвоилось.

Мы знаемъ уже, какіе отличные зодчіе, какіе знающіе русскіе мастера имѣлись къ концу 17-го вѣка въ Москвѣ. Однако, Петръ никого изъ нихъ не взялъ для стройки новой столицы, не желая имѣть въ ней ничего московскаго и безпрестанно выписывая изъ за границы все новыхъ и новыхъ строителей. Московскіе мастера продолжали между тѣмъ строить на Москвѣ въ тѣхъ же формахъ барокко, въ которыхъ строили и иностранцы въ Петербургѣ, но съ замѣтнымъ уклоненіемъ въ сторону какого то специфическаго провинціализма, роднящаго эти постройки съ исконнымъ московскимъ зодчествомъ. По сравненію съ тогдашнимъ петербургскимъ строительствомъ это такая же типичная «московщина», какъ типичны для Петербурга «голландщина», «нѣмечина» или «италианщина». Когда въ 1714 г. Петръ издалъ знаменитый указъ о воспрещеніи строить какія бы то ни было каменные зданія по всей Россіи, кромѣ Петербурга, — въ Москвѣ замерло временно всякое строительство. При преемникахъ Петра оно возобновилось съ удвоенной энергіей. Въ 1730—1740-хъ годахъ здѣсь строится такое множество зданій для нуждъ двора и государства, что явилась надобность въ открытіи архитектурной школы, превращенной позже въ «дворцовое архитектурное училище». Существованіе постоянной архитектурной школы на протяженіи цѣлаго столѣтія и причастность къ ней въ качествѣ руководителей нѣсколькихъ культурнѣйшихъ и даровитѣйшихъ русскихъ зодчихъ, послѣдовательно смѣнявшихъ одинъ другого, привели къ тому, что московская архитектура приобрѣла очень своеобразный отпечатокъ, замѣтно отличающій ее отъ одновременной петербургской.

Въ Петербургѣ архитектурная школа существовала еще при жизни Петра, при Канцеляріи Строеній, но ей не было суждено стать разсадникомъ русскихъ зодчихъ и ея функціи ограничивались обученіемъ черченію и начаткамъ «архитек-

турии». Казалось бы, что съ основаніемъ Академіи Художествъ роль Московской школы должна была въ Петербургѣ перейти къ ней. Однако, это не совсѣмъ такъ. Какъ разъ крупнѣйшія архитектурныя силы, давшія Петербургу его стильную фізіономію, либо не имѣли никакого отношенія къ академіи, либо очень поверхностно и внѣшне были связаны съ нею. Лучшіе Екатерининскіе зодчіе были такъ поглощены гигантскими строительными предпріятіями императрицы, что не могли удѣлять должнаго вниманія академіи. Послѣдняя не была поэтому для Петербурга тѣмъ центромъ, какимъ для Москвы являлась ея школа. Отсюда значительно большее разнообразіе архитектурныхъ пріемовъ и мыслей въ Петербургѣ и сравнительное однообразіе «живописныхъ домиковъ» Москвы. Въ Петербургѣ не было той «архитектурной семьи», которой сильна, но въ то же время и слаба была Москва. Въ Петербургѣ,—по крайней мѣрѣ въ Екатерининскую эпоху,—каждый работалъ за свой страхъ, отвѣчая за свой вкусъ и сохраняя въ полной мѣрѣ индивидуальность; въ Москвѣ, напротивъ того, каждый неизмѣнно получалъ привкусъ Московской школы, какъ бы наслѣдовалъ нѣкоторыя семейныя черты «московскаго пошиба». Оттого въ Петербургѣ легче опредѣлить авторовъ различныхъ зданій по ихъ типическимъ признакамъ, по общимъ пріемамъ, по декоративнымъ деталямъ, какому нибудь карнизу, сандрику или наличнику. Не то въ Москвѣ, гдѣ въ ту или другую эпоху господствовалъ одинъ, совершенно опредѣленный и для всѣхъ обязательный архитектурный типъ, являвшійся лишь отчасти отголоскомъ общеевропейскаго стиля, въ значительной же степени обязанный своимъ происхожденіемъ личнымъ вкусамъ самага большого московскаго зодчаго даннаго момента. Въ противоположность Петербургу, въ Москвѣ сплошь и рядомъ, въ случаяхъ, когда авторъ зданія неизвѣстенъ, приходится приписывать авторство школѣ какого либо изъ мастеровъ, его ученику или послѣдователю. Петербургскій архитекторъ, отвѣчая за себя самъ, отдѣлывалъ и оттачивалъ свое произведеніе до послѣдней возможности, — оттого онъ всегда строже и логичнѣе, если нерѣдко и впадаетъ въ излишнюю сухость и академичность. Средній москвичъ все время работалъ подъ прикрытіемъ «школы», подъ гипнозомъ всесильнаго авторитета, и меньше всего его одолѣвали какія либо сомнѣнія и терзанія. Отсюда легкость и эластичность его творчества, такъ предательски часто переходящія въ разгильдяйство, въ нелогичность, временами въ прямой сумбуръ. Зато едва ли гдѣ либо разсыпано въ архитектурѣ столько чисто живописныхъ красотъ, столько восхитительныхъ кусковъ и столько сочныхъ деталей, сколько видишь ихъ въ счастливо удѣлѣвшихъ до нашихъ дней уголкахъ Москвы. Если въ Петербургѣ больше индивидуальнаго творчества, но и больше творчества вразбродъ, то архитектурная фізіономія Москвы говоритъ ясно о коллективномъ характерѣ строительства и, въ концѣ концовъ, ея обликъ острѣе и

самобытѣе. Кромѣ того, самая правильность планировки Петербурга, прямолинейность его улицъ, линій и каналовъ должна была отразиться на извѣстной прямолинейности его архитектуры, тогда какъ холмистость Москвы давала просторъ живописному разгулу. Первый самой природой обреченъ былъ на нѣкоторую серьезность, сдержанность, чопорность. Москва же родилась уже разнузданной и «на распашку».

Такимъ образомъ, архитектура обоихъ городовъ шла двумя дорогами, имѣя общимъ только то приблизительное направленіе, которое обуславливалось стилистическими стремленіями эпохи. Одинъ вопросъ напрашивается самъ собою: если необходимо такое расчлененіе въ архитектурѣ, то въ такомъ случаѣ почему же возможно изложеніе русской скульптуры безъ разбивки всего матеріала на двѣ группы? Почему же не слышно ничего о московской живописи, или о живописи специфически петербургской? На это надо замѣтить, что между архитектурой съ одной стороны, и скульптурой, живописью, а въ равной степени и литературой и музыкой съ другой—лежитъ цѣлая пропасть. Тогда какъ всѣ остальные искусства вовсе не связаны съ мѣстомъ, не прикованы къ нему и какую нибудь статую или картину не трудно перевезти изъ одного города въ другой, монументальное зданіе срослось съ землею и его не перевезешь. Поэтому для скульптора или живописца часто безразлично, работаетъ ли онъ въ Петербургѣ или въ Москвѣ, между тѣмъ какъ архитекторъ, имѣя дѣло все время съ почвой, самъ къ ней прикрѣпляется. Недаромъ онъ самый осѣдлый изъ художниковъ. Можно легко представить себѣ странствующаго поэта, безпрестанно передвигающагося съ мѣста на мѣсто живописца, но нельзя вообразить странствующаго зодчаго.

Однако, если такъ велика разница между архитектурой этихъ двухъ городовъ, то при чемъ тутъ вся остальная Русь, и какое отношеніе имѣетъ это различіе къ творчеству мѣстныхъ архитектурныхъ силъ обширнѣйшей страны? Но въ томъ то и дѣло, что вся Россія въ архитектурномъ отношеніи есть именно либо Петербургъ, либо Москва. Все, что строилось на Руси въ 18-мъ вѣкѣ и на протяженіи почти всего 19-го, строилось либо петербургскими, либо московскими архитекторами. Исключеніе составляютъ только окраины, которыя вообще къ исторіи русскаго искусства отношенія не имѣютъ, — Польша, Финляндія, Балтійскій край, Кавказъ, да еще нѣсколько отдѣльных городовъ, случайно находившихся въ совершенно особенныхъ условіяхъ. Архитектура всей остальной Россіи неизмѣнно разбивается на два основныхъ типа,—на петербургскій и московскій.

Всѣ изложенныя причины привели насъ къ убѣжденію, что систематическое изложеніе дальнѣйшей эволюціи русскаго зодчества невозможно безъ предварительнаго расчлененія вопроса.

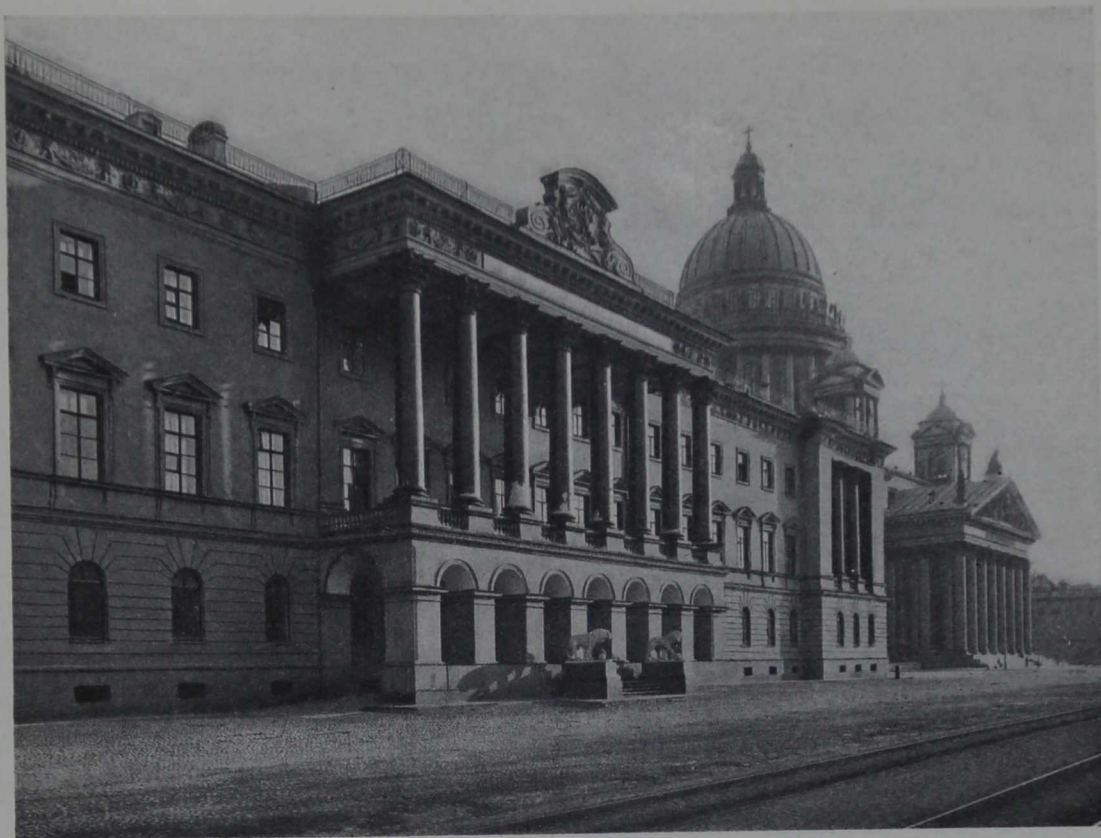
Барокко Петровской эпохи

I.

ПЕТРЪ И „САНКТЪ ПИТЕРЪ БУРХЪ“.

Лѣтомъ 1703 г. на небольшомъ островкѣ Невы Петръ Великій, по сообщенію тогдашнихъ «Вѣдомостей», «новую и зѣло угодную крѣпость построить велѣлъ, въ ней же шесть бастіоновъ, гдѣ работали двадцать тысячъ человѣкъ подкопщиковъ и тое крѣпость на свое государское именованіе, прозваніемъ Петербургомъ обновити указалъ»¹. Одновременно съ закладкой крѣпости была торжественно заложена и деревянная Петропавловская церковь². Иностранцы, видѣвшіе Петербургъ всего лишь 8—9 лѣтъ спустя послѣ его основанія, уже описываютъ въ немъ много «достопримѣчательностей», въ 1718 г. рассказываютъ о его пышныхъ городскихъ и загородныхъ дворцахъ и о красивыхъ садахъ, а въ годъ кончины Петра готовы признать его новую столицу одной изъ прекраснѣйшихъ въ Европѣ. Если даже откинуть тѣ преувеличенія, которыя приходятся на долю обычнаго паѳоса тогдашнихъ описаній «резиденцій монарховъ», и если представить себѣ Петербургъ только такимъ, какимъ онъ рисуется намъ на основаніи неопровержимыхъ документовъ, то и тогда придется признать, что завѣжіе иностранцы имѣли достаточно основаній изумляться и разводиться руками, глядя на этотъ сказочный ростъ только что основаннаго города. Нужна была исполинская воля и нечеловѣческая энергія для того, чтобы поднять его съ такой быстротой изъ болота, поднять, къ тому же, среди непрерывныхъ войнъ и жестокихъ испытаній.

¹ «Вѣдомости о военныхъ и иныхъ дѣлахъ достойныхъ знанія и памяти, случившихся въ Московскомъ Государствѣ и во иныхъ окрестныхъ странахъ». Номеръ отъ 4 октября 1703 г. ² Закладку крѣпости, а вмѣстѣ съ тѣмъ и основаніе Петербурга П. Н. Петровъ относитъ не къ Троицыну дню, т. е. не къ 16 мая, какъ это принималось до него всѣми изслѣдователями, а къ Петрову дню, дню ангела Петра I, къ 29 іюня. И дѣйствительно, 16 мая закладка не могла происходить уже по тому одному, что, по «Преображенскому походному журналу» 1703 г., Петръ былъ въ этотъ день «на Сяскомъ устьѣ», откуда 17-го прибылъ «на Лодейную пристань». Не довѣрять Преображенскому журналу нѣтъ никакихъ основаній. Гораздо правдоподобнѣе доводы Петрова въ пользу 29 іюня. (П. Н. Петровъ. «Исторія С. Петербурга съ основанія города до введенія въ дѣйствіе выборнаго городского управленія по учрежденіямъ о губерніяхъ 1703—1782 г.». Спб. 1885, стр. 37—38).



Монферранъ. Домъ кн. Лобанова-Ростовскаго, нынѣ зданіе Военнаго Министерства въ Спб.
Около 1820 г.

ные пролеты грузно обрамлены сложными наличниками, двери получили также роскошные наличники, вверху, на углахъ храма появились тяжелые по рисунку ангелы съ факелами и всѣ углы украшены пилястрами съ раскрѣповкой—все это элементы Николаевского классицизма и приближеніе къ эпохѣ повторенія ренессанса. Такимъ образомъ причислить это сооруженіе къ Александровской эпохѣ, къ которой относится первоначальный проектъ, никакъ невозможно. И въ эпоху Александра I такая архитектура казалась бы слишкомъ мѣщанской. Въ 50-хъ годахъ, ко времени открытія собора, когда принципы истиннаго благородства въ архитектурѣ—простоты и спокойствія—были забыты, Монферранъ оказался самымъ серьезнымъ изъ современниковъ. Лучше всего ему удалось внушительные портики съ грандіозными гранитными колоннами. *Стр. 577.*

Рѣшить пятиглавый соборъ въ духѣ классицизма задача настолько трудная, что съ нею никто еще не справился, и Стасовъ, какъ мы только что видѣли, далъ самое слабое рѣшеніе; однако, и рѣшеніе Монферрана съ его «поставлен-

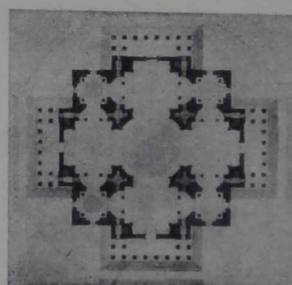
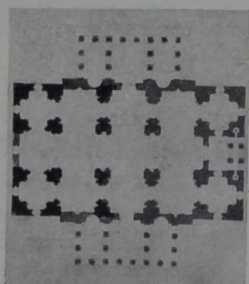
Монферранъ.

Первоначальный видъ Исаакіевскаго собора въ Спб.



Модель, хранящаяся въ Академіи Художествъ

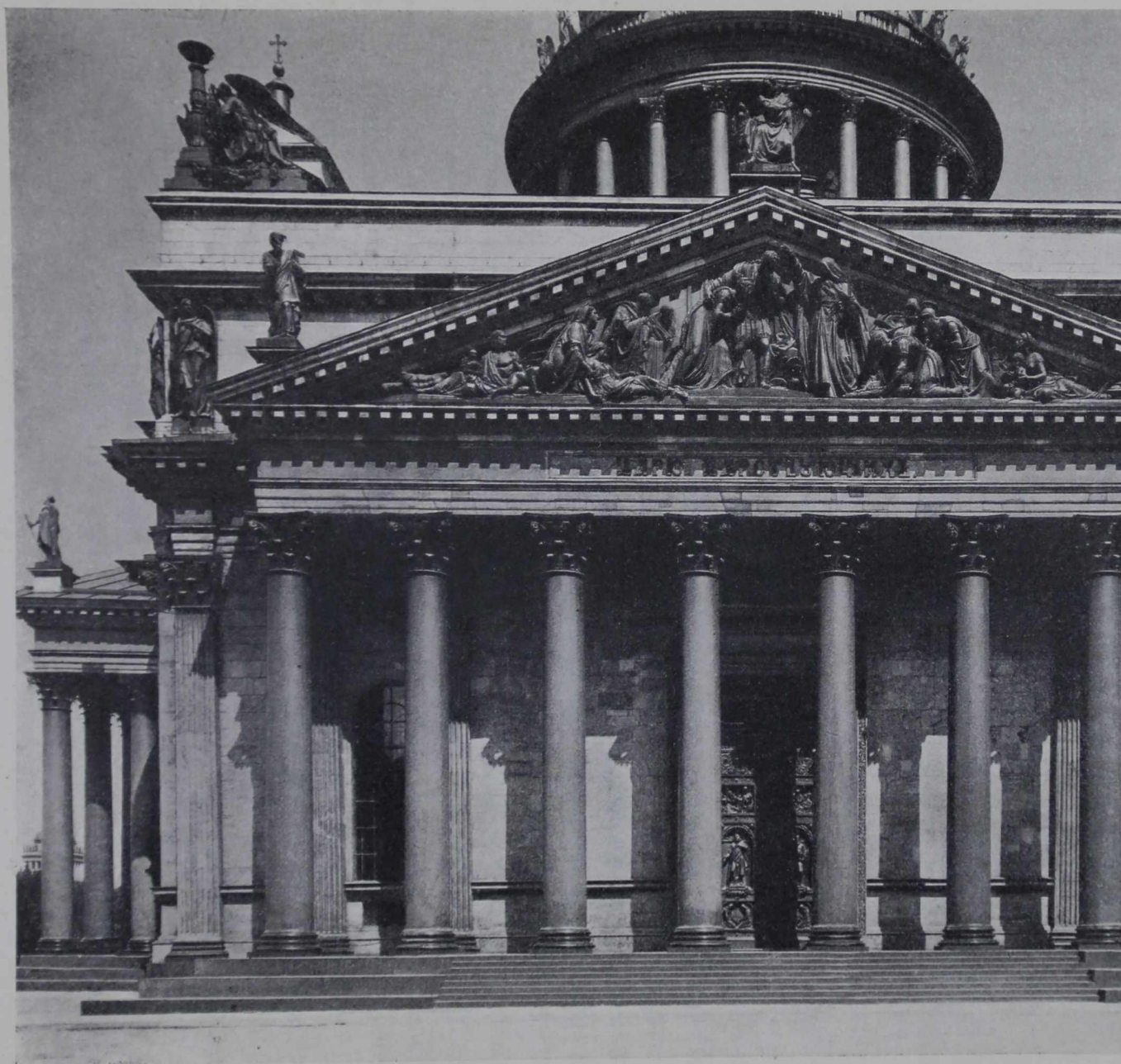
Первоначальные планы Исаакіевскаго собора.



Музей П. И. Шуккина въ Москвѣ.

ными» до угамъ, а не вкомпанованными 4-мя малыми куполами — неудачно. Это чувствовалъ и самъ Монферранъ и, желая связать эти купола съ корпусомъ зданія, онъ придумалъ приѣмъ четырехъ выступовъ въ планѣ *стр. 576 справа*, на которые и поставилъ купола. Однако, это его не спасло, ибо каждому ясно, что эти выступы придуманы для установки куполовъ, они не имѣютъ связи съ общимъ планомъ, помѣщенія ихъ въ планѣ — ни къ чему, такъ какъ они слишкомъ малы, фасадъ же отъ этихъ придатковъ проигралъ въ простотѣ. Поэтому не будетъ ошибкою, если мы двѣ другихъ постройки Монферрана, сочиненныхъ приблизительно въ то же время, къ которому относятся и первые проекты собора, но только раньше оконченныхъ, поставимъ выше Исаакія. Это домъ кн. Лобанова-Ростовскаго, нынѣ Военное министерство, и Александровская колонна.

Спокойный портикъ изъ 8-ми коринѣскихъ колоннъ дома кн. Лобанова *стр. 575* и спокойная разбивка всего фасада съ выисканными пропорціями оконъ трехъ эта-



Монферранъ. Западный портик Исаакиевского собора въ Спб. 1817—1857



Монферранъ. Домъ бывшій Демидова въ Спб. Около середины 19-го вѣка.

жей, заставляють вспоминать лучшія произведенія Екатерининской эпохи. Лишь барочный аттикъ вноситъ дисгармонію въ эту пріятную композицію. Очень удачны рѣшенія двухъ острыхъ угловъ зданія, задача трудная, рѣшенная Монферраномъ не банально и чрезвычайно благородно.

Еще болѣе благородства и хорошей простоты въ композиціи Александровской колонны (1829 г.). И здѣсь задача была не изъ легкихъ: размѣры колонны (изъ гранитнаго монолита) были даны къ этому готовому стержню, нужно было сочинить основаніе и окончаніе такъ, чтобы пропорціи, нѣсколько тянущія для свободно стоящей колонны, не проиграли въ монументальности и выдержали масштабъ такой большой площади. Это отлично удалось Монферрану. *Томъ I, стр. 228.* Въ деталяхъ, конечно, несмотря на все желаніе его быть строгимъ классикомъ (такъ, пропорціи и многія детали пьедестала онъ бралъ съ Римской Траяновой колонны), невольно вноситъ онъ приемы ренессанса. Арматуры, славы, несмотря на всю близость рисунка къ епігге'нымъ образцамъ, уже не тѣ. Въ нихъ ясно виденъ будущій Монферранъ, — мастеръ конца Николаевской эпохи, когда онъ, порвавъ съ классицизмомъ и перейдя на новые приемы, строилъ такія зданія, какъ домъ Демидова на Морской. *Стр. 578.*

Ив. Фоминъ.

Карлъ Ивановичъ Росси.

Портретъ работы неизвѣстнаго
мастера.



Собрание г-жи Астромовой
въ Спб.

XXXVII.

НА РАСПУТЬИ.

Съ кончиной послѣдняго великаго зодчаго Европы, Карла Ивановича Росси, сошелъ въ могилу и послѣдній фанатикъ классической идеи, подлинный хранитель античныхъ завѣтовъ. Искусство ближайшаго поколѣнія не можетъ итти ни въ какое сравненіе съ его грандіознымъ творчествомъ, являя картину постепеннаго вырожденія и вымиранія архитектуры. Эволюція русскаго классицизма совершалась неровно, скорѣе скачками и по нѣкоторой кривой, нежели планомѣрно, по намѣченной прямой линіи. Россія 18-го и 19-го столѣтій, подобно древней Руси, являлась ареной, на которой боролись различныя иноземныя теченія и вливы. Отъ множества встрѣчныхъ потоковъ никогда не было застоя, не могло быть стоячихъ водъ: здѣсь вѣчно бурлило, крутило и кипѣло. Каждая струя неизбѣжно теряла свою національную окраску и все сливалось въ одно мощное, стихійное стремленіе. Оттого такъ пышенъ расцвѣтъ русскаго классицизма и такъ блѣднѣетъ передъ нимъ то, что было сдѣлано одновременно въ Европѣ.

Мы видѣли, какъ въ 18-мъ вѣкѣ въ Россіи на смѣну французскому теченію явилось италіанское. Борьба ихъ можетъ быть символизирована двумя яркими именами — Деламотъ и Кваренги. Но побѣда Кваренги не означала еще изгнанія изъ Россіи французской школы навсегда. Въ лицѣ Томона и Захарова ея принципы возрождаются вновь и самому Кваренги на склонѣ лѣтъ суждено было увидѣть полное торжество французской архитектуры надъ италіанской. Послѣ 1812-го года медленно начинаетъ пробиваться среди клокочущаго и пѣнящагося потока не совсѣмъ еще затерявшаяся италіанская струя. Сначала едва замѣтная, она постепенно забираетъ силу и шагъ за шагомъ начинаетъ вытѣснять французскую архитектурную

дисциплину. Послѣдняя вскорѣ оказалась окончательно побѣжденной, благодаря появленію въ Петербургѣ могучей фигуры Росси, властно повернувшего теченіе отъ Томона назадъ—къ Кваренги. Итальянскій обликъ Россіевской архитектуры не былъ вывезенъ имъ изъ Италіи, а явился лишь воскрешеніемъ, видоизмѣненіемъ и дальнѣйшимъ развитіемъ серіознаго творчества Кваренги. Но лучезарное искусство Италіи озарило Россію не однимъ только отображеннымъ свѣтомъ дивныхъ созданій Росси, но и лучами, шедшими непосредственно изъ Италіи. Это, какъ мы увидимъ, случилось уже не въ Петербургѣ, а въ Москвѣ.

Мы имѣли случай говорить, что архитектура Петербурга и Москвы на протяженіи двухъ послѣднихъ столѣтій развивалась далеко не одинаково. Прежде чѣмъ приступить къ изложенію дальнѣйшаго развитія русскаго зодчества, мы должны на время покинуть Петербургъ и обратиться къ судьбамъ Московскаго строительства. Москва шла тѣмъ же путемъ, что и Петербургъ, но, благодаря различнымъ мѣстнымъ особенностямъ, она дала такіе варианты и подголоски въ архитектурѣ барокко и классицизма, что изложеніе ихъ въ перемѣшку съ формами и приѣмами, выработанными въ Петербургѣ, создало бы невообразимую путаницу. Исторія архитектуры неминуемо превратилась бы въ случайный альманахъ, въ альбомъ снимковъ и въ сборникъ біографій. Петербургъ и Москва шли врозь до середины 19-го вѣка, когда же умеръ классицизмъ и настала эпоха эклектизма, разные дотолѣ пути обоихъ городовъ слились въ одну общую дорогу. Прежнія «классическія» тропинки—Петербургская и Московская—смѣнились широкой дорогой, на которой нашлось мѣсто для всѣхъ стилей. Рядомъ съ красными стѣнами комнаты «въ Помпейскомъ стилѣ», возводятся сложныя, стрѣльчатыя арки и своды «въ готическомъ родѣ», сверкаютъ узоры ранняго ренессанса и пестрятъ разводы «въ мавританскомъ вкусѣ». Раньше любили только античность, но любили ее беззавѣтно, фанатически; теперь античность—лишь небольшая часть той неизсякаемой сокровищницы, изъ которой зодчіе черпаютъ идеи для своихъ композицій. Любятъ все, поэтому не любятъ въ сущности ничего. И въ эту эпоху широкаго художественнаго сердца безслѣдно стирается вся острота оттѣнковъ, дѣлавшихъ столь непохожими архитектурныя облики Петербурга и Москвы. Начиная съ этого времени, петербургскіе мастера то и дѣло строятъ въ Москвѣ, а московскіе—въ Петербургѣ. Доведа исторію Московской архитектуры до явленій аналогичныхъ и современныхъ тѣмъ, которыя мы видѣли въ Петербургѣ въ искусствѣ Александра Брюллова и Монферрана, мы снова вернемся назадъ и поведемъ рассказъ о дальнѣйшихъ судьбахъ общерусскаго зодчества.

Игорь Грабарь.

Оглавление

III тома

	СТРАИ.	СТРАИ.
<i>Москва и Петербургъ</i>		
Вмѣсто предисловія	5— 8	
<i>Барокко Петровской эпохи.</i>		
<i>I. Петръ и «Санктъ Питеръ Бурхъ».</i>		
Закладка Петербурга. Личное участіе Петра въ созданіи архитектурнаго облика Петербурга. Отсутствие плановѣрности въ строительныхъ предприятияхъ Петра. Непрерывная смѣна архитекторовъ. Сходство Невскаго климата съ Голландскимъ климатомъ. Мечта объ Амстердамѣ и Венеціи. Отъ деревяннаго строительства къ каменному. Постройка деревянной церкви во имя апостол. Петра и Павла. «Домикъ Петра Великаго».	9— 15	
Мазанковья постройки. Застройка Петербургской стороны. «Посольскій дворецъ» Меншикова. Обликъ Петербурга по гравюрѣ Зубова. Застройка Адмиралтейской стороны. «Лѣтній» и «Первый Зимній дворецъ». «Адмиралтейская слобода»	16— 22	
Панорама Марселіуса. «Невская» и «Вознесенская перспектива». Иностранныя церкви. «Литейный дворъ». Дворцы. Обывательскіе дома. Деревянный и каменный дворцы Меншикова на Васильевскомъ островѣ. Постройка загородныхъ дворцовъ и «увеселительныхъ домовъ». Церковное строительство	23— 26	
<i>II. Иноземные «архитекты» и застройка Петербурга.</i>		
Коллективное творчество иноземцевъ-зодчихъ и ихъ непрерывная смѣна. Доменико Трезини.	27— 29	
У. А. Сенявинъ и «Канцелярія Стросній». Строительная школа. «Строительные указы».	30— 32	
Проекты Трезини. «Лѣтній дворецъ». «Зимній дворецъ» и «Образцовый загородный домъ». Типызданій по «апробованнымъ» чертежамъ	32— 35	
Шлютеръ и Шедель. Матарнови. Приглашеніе Леблона. Описаніе Спб. 1717 и 1720 г. иностранцами. Нѣмцы, голландцы и итальянцы. Прибытіе русскихъ пенсіонеровъ изъ-за границы	36— 44	
<i>III. Доменико Трезини.</i>		
Первыя постройки Трезини. Петропавловскій соборъ. «Образцовые дома». Каменный гостиный дворъ и Двѣнадцать коллегій. «Госпиталь». Александро-Невскій монастырь. Перестройка «второго Зимняго дворца». Значеніе Трезини въ созданіи облика Петербурга.	45— 64	
<i>IV. Андреасъ Шлютеръ.</i>		
Контрактъ съ Шлютеромъ. Пріѣздъ въ Россію. Перестройка Лѣтняго дворца въ Петергофѣ. Записки Петра Брюса	65— 74	
<i>V. Архитекторы нѣмцы.</i>		
Матарнови и постройка Кунсткамеры. Постройка второго Зимняго дворца и каменной Псаакіевской церкви. Партикулярная верфь . .	79— 81	
Гербель и постройка Коюшеннаго двора . .	82— 83	
І. Ф. Браунштейнъ и І. Х. Ферстеръ. Работы въ Царскомъ Селѣ и въ Кронштадтѣ . .	84— 87	
Іоганнъ Кинтлеръ. П. Я. Шумахеръ. Триумфальныя ворота. Адмиралтейскія ворота и Литейный дворъ	88	
Теодоръ Швертфегеръ и старый соборъ Александро-Невскаго монастыря. Кристофъ Конрадъ. Измѣненіе первоначальнаго плана собора. Увольненіе Швертфегера и назначеніе Земцова. Опасеніе за прочность собора. Указъ о сломкѣ зданія	89— 96	
<i>VI. Готфридъ Шедель.</i>		
Постройка дворцовъ Меншикова на Васильевскомъ островѣ, въ Ораніенбаумѣ и Кронштадтѣ. Васильеостровскій дворецъ по гравюрамъ Зубова и рисункамъ Марселіуса. Ораніенбаумскій дворецъ. Описаніе его въ дневникѣ Берхгольца 1721 г. Характеристика строительныхъ нравовъ Петровской эпохи.	97—108	
Постройки Шеделя въ Москвѣ и переѣздъ въ Кіевъ. Перестройка Духовной Академіи. Колокольня Софійскаго собора и ворота ограды. Вторичный расцвѣтъ украинскаго барокко	108—112	

VII. Голландцы.

Фанъ-Звитенъ. Постройка «новаго Лѣтняго дома». Франсуа де Вааль. «Галерея» Лѣтняго дома. «Подзорный дворецъ». Дворецъ въ дальнихъ Дубкахъ. Гарманъ фанъ Болесъ. 113—118

VIII. Жанъ Батистъ Александръ Леблонъ.

Строительная и литературная дѣятельность Леблona до прїѣзда его въ Россію. Свиданіе съ нимъ Петра въ Пирмонтѣ 119—120
Прїѣздъ Леблona въ Спб. и назначеніе его «генераль-архитекторомъ». Недовольство Петербургскихъ художниковъ. Леблоновскій «Генеральный планъ» Петербурга. Проектъ Стрѣльнинскаго дворца 121—127
Яковъ Брокетъ и Карло-Бартоломео Растрелли. 136—140

IX. Итальянцы.

Николó Микетти. Работы въ Спб., Стрѣльнѣ и Петергофѣ. Постройка Екатериненталяскаго дворца въ Ревелѣ. Стрѣльнинскій дворецъ. Отъѣздъ за границу 141—152
Гартано Кіавери. Работы его въ Кунсткамерѣ и во дворцѣ царицы Прасковьи. Отъѣздъ въ Варшаву и переселеніе въ Дрезденъ . 153—154

Барокко Аннинскаго и Елисаветинскаго времени.

X. Михаилъ Григорьевичъ Земцовъ.

Обученіе въ Канцеляріи Строений. Пребываніе въ Екатериненталѣ. Дѣятельность въ Спб. «Торжественная зала». Перестройка третьяго Лѣтняго дворца. «Итальянскій дворецъ». Водовзводная башня. Церкви Симеона Богопримца на Моховой и Рождества Богородицы на Невскомъ. Павильонъ ботика Петра Великаго 155—161
Иванъ Бланкъ. Постройка Знаменской ц. въ Царскомъ Селѣ. Переселеніе въ Москву . 162—164

XI. Заранічные пенсіонеры Петра Великаго.

Отправка Петромъ молодыхъ людей за границу для обученія разнымъ «художествамъ». Кологривовъ. Еропкинь. Работа въ Александрo-Невской лаврѣ. Дѣятельность его въ комиссіи по урегулированію Петербурга. Проектъ «Гостиннаго двора». Другіе пенсіонеры Петра и судьба ихъ. Коробовъ и постройка Адмиралтейства. Мордвиновъ и Башмаковъ. Значеніе «русскихъ голландцевъ» 165—172

XII. Духъ барокко.

Эволюція стилей. Излюбленные приемы мастеровъ стиля барокко. Развитіе барокко въ Римѣ. Три періода этого стиля. Отраженіе стиля барокко въ Россіи 173—180

XIII. Графъ Варооломей Варооломеевичъ Растрелли.

Прїѣздъ въ Россію. Первая поѣздка за границу для обученія архитектурѣ. Возвращеніе въ Россію и работа въ Шафировскомъ домѣ. Вторая заграничная поѣздка. Вліяніе на Растрелли Неймана и Пöпельмана 181—183
Постройка Анненгофскаго дворца въ Москвѣ. Постройка манежа въ Спб. Новый Зимній дворецъ. Постройка Бироновскихъ дворцовъ въ Митавѣ и Руенталѣ. Паденіе Бирона и возвращеніе Растрелли въ Спб. . . 184—186
Постройка «третьяго Лѣтняго дворца». Аничковъ дворецъ и его колоннада. Начало популярности Растрелли. Дворецъ Бестужева на Каменномъ островѣ. Дворцы Воронцова и Строганова. Перестройка Петергофскаго и Царскосельскаго дворцовъ. 188—198
Пятиглавые храмы Растрелли. Церковь Петергофскаго дворца. Андреевскій соборъ въ Кіевѣ, соборъ Смольнаго монастыря въ Спб. и соборъ въ Сергіевой пустынѣ. Соборъ Ново-Іерусалимскаго монастыря. Перестройка Большаго Царскосельскаго дворца. «Гротъ» и «Эрмитажъ». Среднерогатскій дворецъ. Московское строительство Растрелли 198—221
Зимній дворецъ. Воцареніе Екатерины II, отставка, отъѣздъ въ Митаву къ Бирону и смерть 222—227

XIV. Школа Растрелли.

Петро Антоніо Трезини. Церковное строительство. Роль Трезини въ созданіи архитектурнаго облика Александрo-Невской лавры. Отъѣздъ за границу. Джузеппе Трезини . 229—242
Андрей Васильевичъ Квасовъ. Работы въ Царскомъ Селѣ. Постройка церкви и колокольни въ Козельцѣ. Савва Пвановичъ Чевачинскій. Никольскій Военно-морской соборъ. Семень Волковъ и Неѣловъ. Апоинные памятники Елисаветинской эпохи: храмы и частные дома 243—253

Поворотъ къ классицизму.

XV. Переломъ.

Классики и новаторы. Борьба охранительнаго начала съ революціоннымъ. Консерватизмъ Франціи въ архитектурѣ. Стилъ Людовика XV. Возвратъ къ Палладію. Письмо-памфлетъ Кошена. Духъ эллинизма. Теорія Ложье. «Французскій Пантеонъ» Суффло. Страсть къ колоннамъ. Вліяніе Пиранези на искусство второй половины 18-го вѣка. Запоздалый поворотъ къ классицизму въ Россіи 255—262

XVI. Кокориновъ и Деламотъ.

- Постройка дома Шувалова въ Спб. Основаніе «Академіи Художествъ» 263—273
- Валленъ Деламотъ. Участіе его въ постройки Академіи. Малый Эрмитажъ. Малый Зимній дворецъ и дворецъ К. Разумовскаго въ Почепѣ. Католическая церковь св. Екатерины на Невскомъ. Гостинный дворъ. Новая Голландія. Палаццо Чернышева. Возвращеніе на родину и смерть. 274—286

XVII. Антонио Ринальди.

- Пріѣздъ въ Россію. Работы въ Батуриѣ. Переездъ въ Спб. «Китайскій дворецъ», «Катальная горка» и другія постройки въ Ораніенбаумѣ. Мраморный дворецъ и дворецъ въ Гатчинѣ. Церковное строительство. Псаакіевскій соборъ. Соборъ въ Ямбургѣ. Другія церковныя постройки . . . 304—310

XVIII. Юрій Матвѣевичъ Фельтенъ.

- Жизнь за границей и возвращеніе въ Россію. Поступленіе въ Академію Наукъ, окончаніе курса и работа подъ руководствомъ Растрелли. Набережная Невы и рѣшетка Лѣтняго сада. Работы во дворцахъ. Церковное строительство 311—318
- Готика. Чесменскій дворецъ и церковь Инвалиднаго дома. Преподавательская дѣятельность въ Академіи Художествъ. Частныя постройки 320—324

XIX. Василій Ивановичъ Баженовъ.

- Школьные годы. Отправка за границу. Возвращеніе въ Россію и первый успѣхъ. Постройка Каменноостровскаго дворца. Покровительство гр. Орлова. Петербургскій Арсеналь. Планъ Смольнаго института. Проектъ Кремлевскаго дворца въ Москвѣ. Постройка дворца въ Царицынѣ. Проектъ Михайловскаго замка. Назначеніе Баженова вице-президентомъ Академіи 334—336

XX. Иванъ Егоровичъ Старовъ.

- Школьные годы. Домъ графовъ Бобринскихъ въ Богородскѣ, Тульской губ. Домъ кн. Гагарина и церковь въ Никольскомъ, Рузскаго уѣзда. Новый соборъ Александроневской лавры 337—344
- Таврическій дворецъ. Описаніе его Державинымъ. «Палладианство» Старова. Послѣдніе годы жизни 345—357
- Едодоръ Ивановичъ Волковъ. Работа у ДеВалля. Возвращеніе въ Россію и его дѣятельность. 358—360

Екатерининскій классицизмъ.

XXI. Чарльзъ Камеронъ.

- Страсть Екатерины II къ архитектурѣ. Строительство Екатерины и Елисаветы. Любимые архитекторы Екатерины 361—364
- Пріѣздъ Камерона въ Россію. Перестройки и постройки въ Царскомъ Селѣ. «Камеронова галерея» и «Холодная баня». Внутреннее убранство дворца. «Китайщина» 364—375
- Возникновеніе Павловска. «Храмъ дружбы», «Колоннада», «Вольеръ». Постройка Большаго дворца. Появленіе Бренны. Доля участія Камерона въ постройки Большаго дворца въ Павловскѣ. «Италіанскій» и «Греческій» залъ 376—385
- Церковь въ Софіи. Дворецъ Кирилла Разумовскаго въ Батуриѣ. Судьба Камерона послѣ смерти Екатерины. Возвращеніе на родину. 386—388

XXII. Джакомо Кваренги.

- Эволюція архитектурныхъ вкусовъ Екатерины II. Джакомо Кваренги. Юношескіе годы. Знакомство съ произведеніями Палладио. Скитанія по Италіи, Англии и Франціи. . 389—394
- Приглашеніе и пріѣздъ въ Россію. Первая постройки—церкви. Английскій дворецъ въ Петергофѣ 394—399
- Парковыя постройки въ Царскомъ Селѣ . . . 400—401
- Академія Наукъ. Эрмитажный театръ. Государственный банкъ. Постройка Биржи. Александровскій Царскосельскій дворецъ. . . . 402—408
- Частныя постройки въ Спб. и Москвѣ. Домъ Безбородки. Дворецъ П. В. Завадовскаго въ Лялпчахъ Черниг. губ. 409—415
- Постройка Конногвардейскаго манежа. Мальтійскія церкви Пажескаго корпуса. Кваренги-рисовальщикъ. Маріинская больница. Зданіе кабинета у Аничкова моста. Смольный и Екатерининскій институты. Колоннада Аничкова дворца. Нарвскія ворота. Английская церковь. Проектъ храма Спасителя въ Москвѣ. Популярность Кваренги. Архитектурное наслѣдство Кваренги . . . 416—428

XXIII. Викентій Францевичъ Бренна.

- Участіе Бренны въ созданіи Павловскаго дворца. «Круглый залъ» и «Вископтьевъ мостъ». Никольскія ворота крѣпости Бишъ. Перестройки и достройка большаго дворца. «Залъ войны» и «Залъ мира». Тронный залъ 429—442
- Стилизмъ Камерона и натурализмъ Бренны. Двери Павловскаго и Каменноостровскаго дворцовъ. Арматуры въ Гатчинскомъ дворцѣ, на памятникѣ Румянцову Задунайскому и на Михайловскомъ замкѣ. Участіе Баженова въ постройки замка. Отставка Бренны 443—448

Александровскій классицизмъ.

XXIV. *Отъ Екатерининскаго къ Александровскому классицизму.*

Новыя вѣянiя въ началѣ 19-го вѣка. Леду и его эллипсизмъ. Модернизмъ. «Мегаломанiя». Пирамези. Парижскiя заставы. Проекты молодежи. Архитектурное наслѣдство Наполеона 449—464
Александръ I. Учрежденiе архитектурнаго комитета и личное участiе государя въ создании новаго облика Петербурга. 464—468

XXV. *Переходные мастера.*

Львовъ. Иосифовскiй соборъ въ Могилевѣ и постройки въ Торжкѣ. Соколовъ и Руска . 469—478

XXVI. *Андрей Никифоровичъ Воронихинъ.*

Обученiе въ Россiи иза границей. Дача гр. А. С. Строганова. Казанскiй соборъ. Горный корпусъ. Постройки въ Петербурга 479—490

XXVII. *Тома де Томонъ.*

Прiѣздъ въ Россiю. Перестройка Большаго театра и театръ въ Одессѣ. Биржа. Амбаръ на Сальномъ Буянѣ. Памятникъ имп. Павлу I. Мелкiя и частныя постройки. 491—502

XXVIII. *Адрианъ Дмитриевичъ Захаровъ.*

Школьные годы. Адмиралтейство. Отраженiе архитектурной эпохи въ этомъ зданiи. Второстепенныя работы 503—514

XXIX. *Эллипсизмъ.*

Увлеченiе Гредей и «дорикой». Денисъ Филипповъ. Михайловъ 2-й 515—520

Лукиня. Мельниковъ. Жизнь и занятiя въ Римѣ. Возвращенiе и дѣятельность въ Россiи. Алферовъ. Шарлемань 2-й 520—523

XXX. *Василiй Петровичъ Стасовъ.*

Царскосельскiй лицей и другiя работы въ Петергофѣ, Ораниенбаумѣ и Царскомъ Селѣ. Постройки въ Грузинѣ. Триумфальныя ворота въ Спб. Конюшенный дворъ. Павловскiя казармы. Дача графини Миппихъ . . . 527—534

Триумфальныя ворота у Московскои заставы.

Троицкiй соборъ. Преображенскiй соборъ. 534—536

XXXI. *Латинизмъ.*

«Романисты». Исканiе разумной соразмѣрности. Шустовъ. Давидъ Висконти. Анертъ. 537—540
Михайловъ 1-й. Постниковъ. Демерцовъ . 540—542

XXXII. *Карлъ Ивановичъ Росси.*

Проектъ набережной. Поѣздка за границу. Комитетъ для строенiй въ Спб. 543—548

Елагинскiй дворецъ. Михайловскiй дворецъ. Перестройка Главнаго штаба. Галерея библиотеки въ Павловскомъ дворцѣ. Театральная улица и Александринскiй театръ. Пристройка къ Публичной библиотекѣ. Сенатъ и Синодъ. Михайловскiй манежъ 448—556
Чертежи Росси. Проектъ галереи 12-го года. 556—560

XXXIII. *Вырожденiе классицизма.*

Измельчанiе архитектуры. Національное движенiе. Исканiе мотивовъ въ Помпей и флорентийскомъ ренессансѣ. Французскiе и нѣмецкiе художники. Русскiе новаторы . 561—562

XXXIV. *Петръ Сергѣевичъ Плавовъ.*

Лѣстница Опекунскаго Совѣта. Обуховская больница. «Домъ для усопшихъ» 563—566

XXXV. *Александръ Павловичъ Брюлловъ.*

Михайловскiй дворецъ. Лютеранская церковь св. Петра и Павла. Пулковская обсерваторiя. Экзерциргаузъ. Работы въ Зимнемъ дворцѣ. Мраморный дворецъ. 567—572

XXXVI. *Августъ Августовичъ Монферранъ.*

Прiѣздъ въ Россiю. Постройка Исаакiевского собора. Домъ кн. Лобанова-Ростовскаго и Александровская колонна 571—578

XXXVII. *На распутьи.*

Вырожденiе и вымиранiе архитектуры. Борьба ипоземныхъ теченiй. Французское и италiанское влiянiе. Петербургъ и Москва. . . . 579—580

ВАЖНѢЙШИЯ ОПЕЧАТКИ, ЗАМѢЧЕННЫЯ ВЪ III ТОМѢ:

Страница	Строка	Напечатано	Слѣдуетъ
24	25 сверху	гнѣздъ	ловушекъ
32	20	21	27
40	27	шедевра	навильона
81	7	Стр. 23	Стр. 13, 23
127	16	Шпидъ	Шидъ
185	4 и 17	Ругенталь	Руенталь
186	1	Ругенталь	Руенталь
292	5	вейклому	великому
351 и 404	Подпись	Патерсона	Патерсена
362	1 снизу	Людвиковова	Людвиковъ
473	7 и 8 сверху	Тимоѣвичъ	Тимовевичъ
485 и 486	Въ подписяхъ пропущено:	Изъ книги А. П. Анлакiна «Казанскiй соборъ»	
516	6 сверху	Евстигиѣвичъ	Евстигнеевичъ

