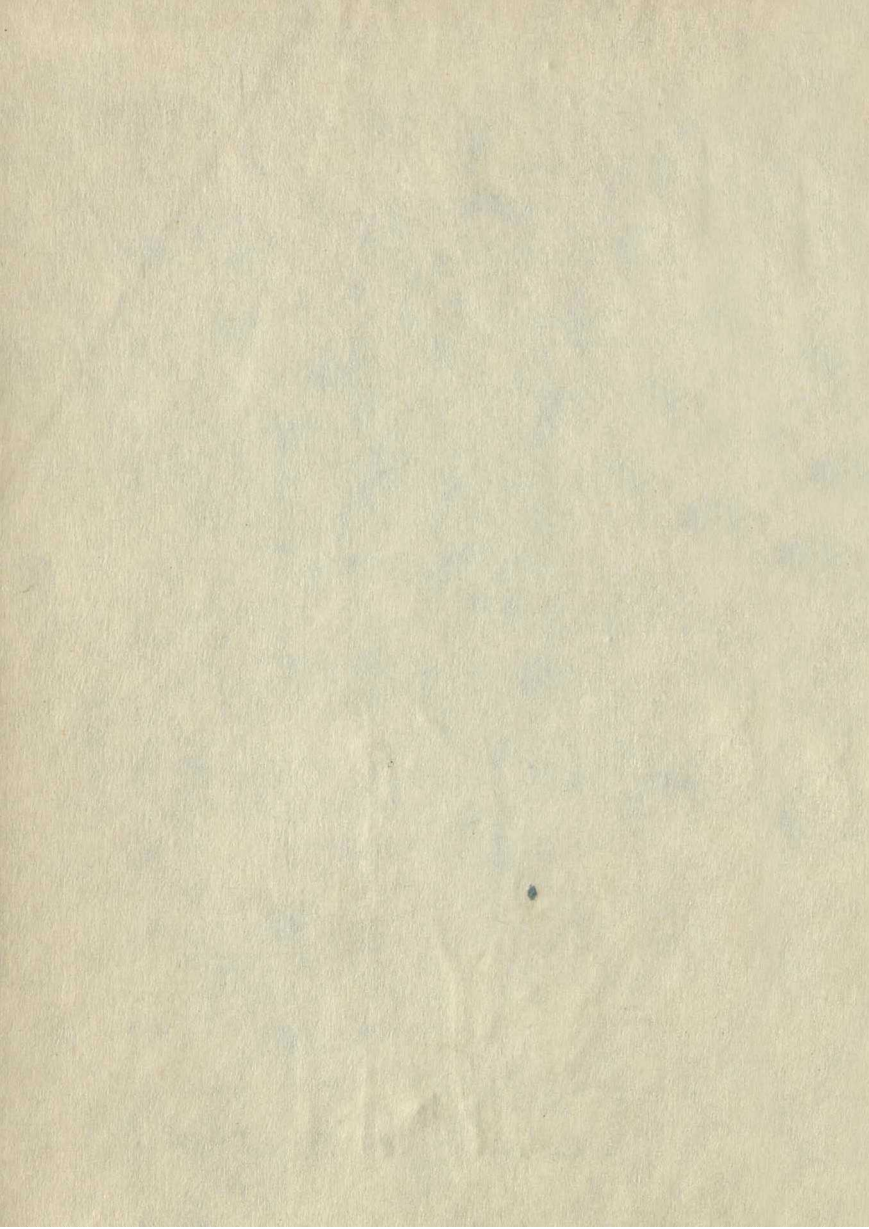
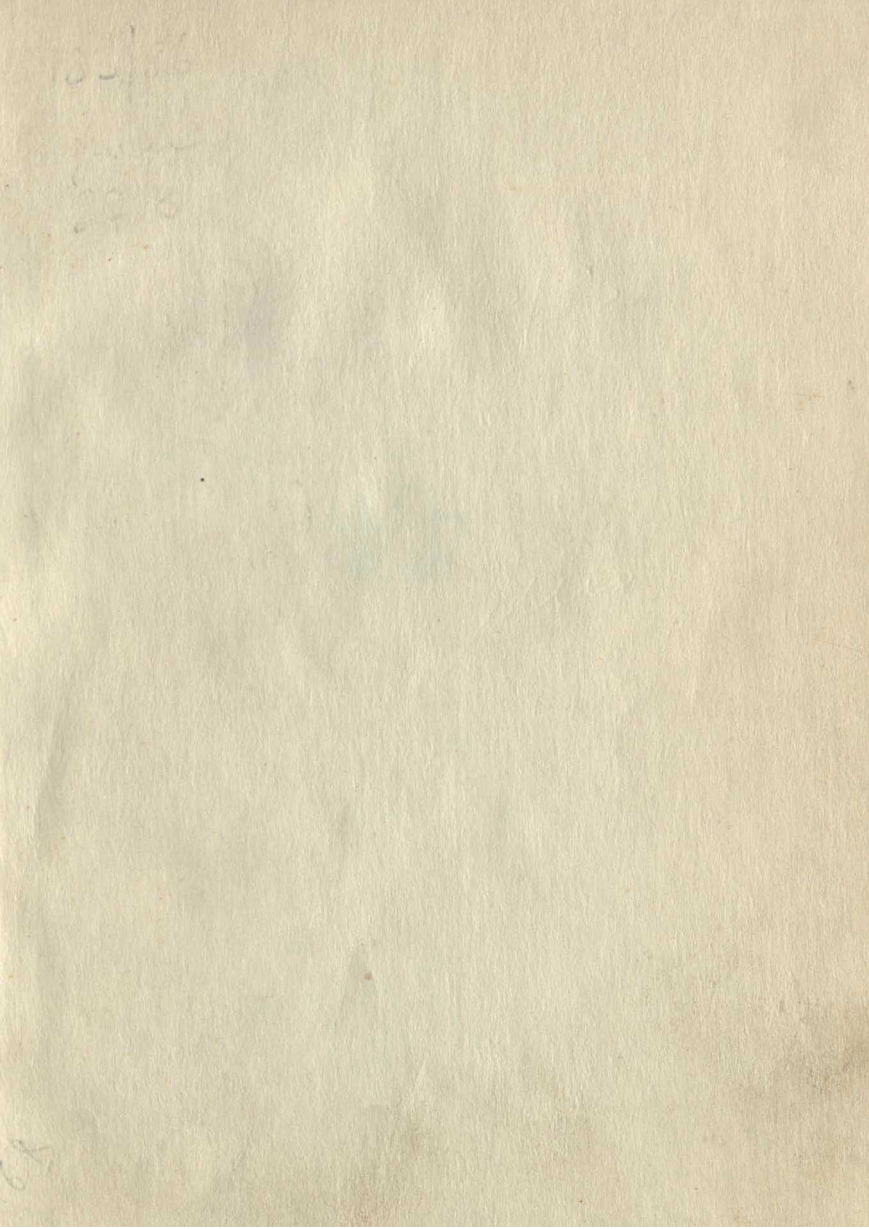
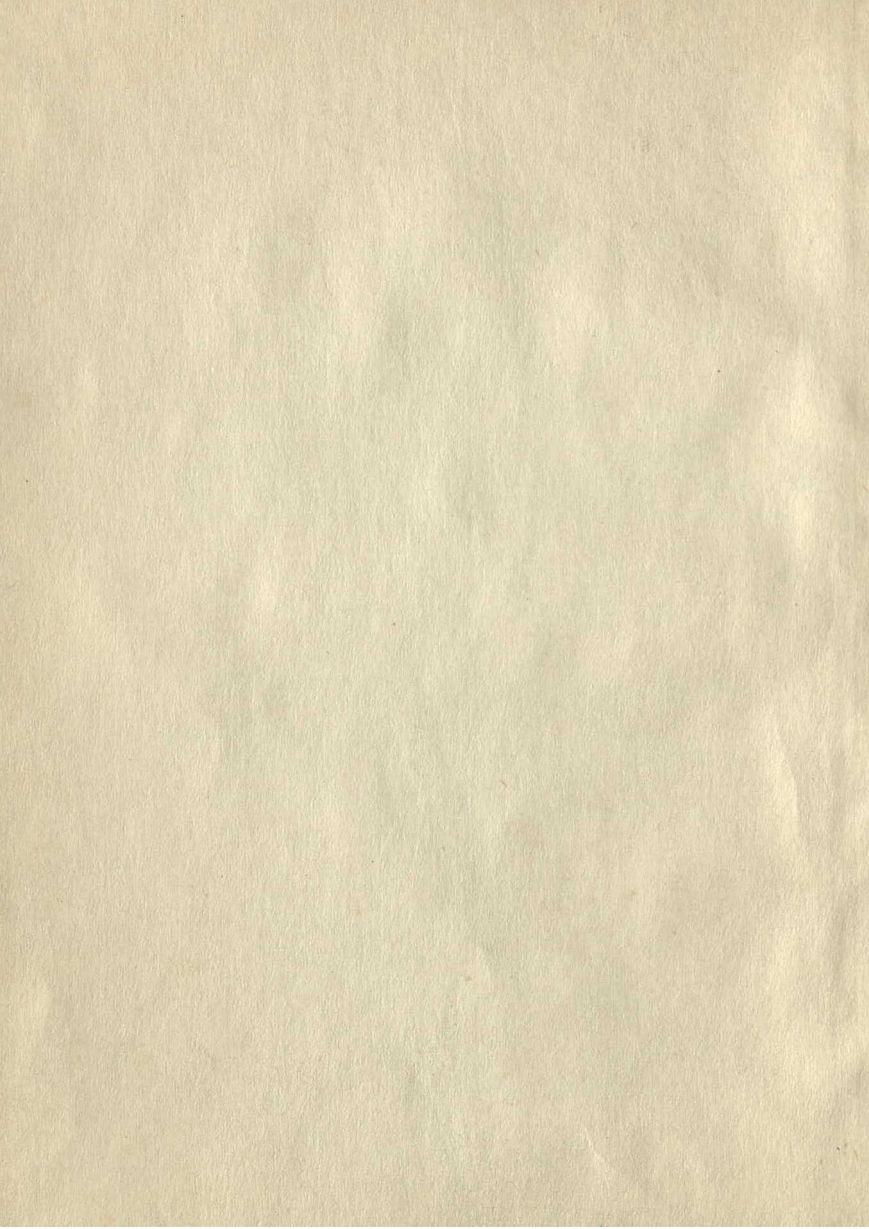


W 526
85

АРИСТОТЕЛЪ
ФИОРАВАНТИ







МАСТЕРА
АРХИТЕКТУРЫ

КНИЖНИЧЕСТВО



НАУЧНО-ТЕХНИЧЕСКОЕ
ИЗДАТЕЛЬСТВО



МАСТЕРА
АРХИТЕКТУРЫ

ЖИЗНЬ И ТВОРЧЕСТВО
ЗНАМЕНИТЫХ
ЗОДЧИХ

ИЗДАТЕЛЬСТВО ВСЕСОЮЗНОЙ
АКАДЕМИИ АРХИТЕКТУРЫ

41

АРИСТОТЕЛЬ ФИОРАНТИ

и

582
85
158к1
100

ПЕРЕСТРОЙКА
МОСКОВСКОГО
КРЕМЛЯ

В. СНЕГИРЕВ

54-812-54

МОСКВА • МСМХХУ

1935

Орнаментация книги художника Георга Фишер

АРХИТЕКТУРА

ФОРМА И ТИП

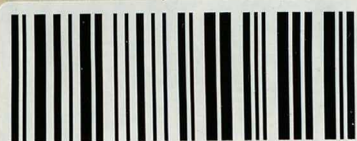
ПРИМЕНЕНИЕ

МОСКОВСКОГО

УНИВЕРСИТЕТА

Государственная
библиотека СССР
им. В. И. Ленина

47418-47



2011094959

ОТ АВТОРА

Аристотель Фиораванти не принадлежит к числу тех лиц, жизнеописания которых в известном смысле являются историей их времени. Но он своей личной жизнью и художественным творчеством во многих отношениях ярко отразил основные черты знаменательной эпохи, известной под общим названием Возрождения искусств и наук (Ренессанс). Наряду с этим его имя неразрывно связано с совершенно новым периодом в истории русской архитектуры — переворотом, обусловленным глубокими социально-политическими причинами. С этой стороны его биография представляет несомненный интерес для русского читателя.

Хотя об Аристотеле Фиораванти писали сравнительно не мало, однако до сих пор не существует освещающей все важные периоды его жизни биографии и описания всех выполненных или только проектированных им строителей. Конечно, это станет возможным лишь в случае открытия в архивах (главным образом итальянских) новых данных как о Фиораванти, так и о других художниках кватроченто (XV столетие), его современниках и со-работниках.

К наиболее обстоятельным биографиям Фиораванти на родном его языке относятся в хронологическом их порядке: *M. A. Gualandi, Aristotele Fioravanti meccanico ed ingegnere del secolo XV, Bologna, 1870*; *C. Malagola, Della cose operata in Mosca da Aristotele Fioravanti, Mo-*

dena, 1877; *C. Ganetta*, *Aristotele da Bologna*, Milano, 1882; *L. Beltrami*, *Aristotele da Bologna*, 1458—1464, Milano, 1888.

К работам о Фиораванти небиографического характера, вышедшим за последнее время на итальянском же языке, относится работа Брунова — «*Due cattedrali del Kremlin costruite da italiani*», журн. «*Architettura e arti decorative*», VI, 1926.

На русском языке, не считая летописных сообщений о Фиораванти, имеются биографические статьи *А. Уварова* в «*Древностях*», т. IV, вып. 2; *Н. Собко* в «*Русском биографическом словаре*» (том «*Фибер — Цявловский*»); *К. Хрептовича-Бутенева* в сборнике «*Старая Москва*», вып. 2, М., 1914 и работа *А. И. Некрасова*, *Возникновение московского искусства*, М., 1929.

Сверх этого, как на русском, так и на иностранных языках в справочных лексиконах, сводных изданиях и специальных сочинениях, посвященных вопросам искусства и общей истории XV столетия, попутно разбросаны многочисленные, иногда не совсем точные, заметки и упоминания о знаменитом архитекторе. Авторы некоторых из них, представляющих интерес в том или ином отношении, указаны дальше, частью в тексте, частью в примечаниях к нему.

В. С.

Итальянцы, в поисках новых дорог на Восток «открывшие» Московию, втянувшие ее в сферу европейских торгово-политических отношений, а деятельностью своих мастеров приобщившие ее к техническим, военным и художественным достижениям Запада, явились также и основоположниками огромной западноевропейской литературы о Московии. Эта многотомная литература, известная у нас под общим именем «Сказаний иностранцев о Московском государстве», помимо прочего содержит в себе интересный материал, касающийся архитектуры и строительного дела допетровской Руси. И почти во всех больших работах западноевропейских авторов о Московии при описании ее столицы упоминается имя «знаменитого художника и механика» — Аристотеля Болонского.

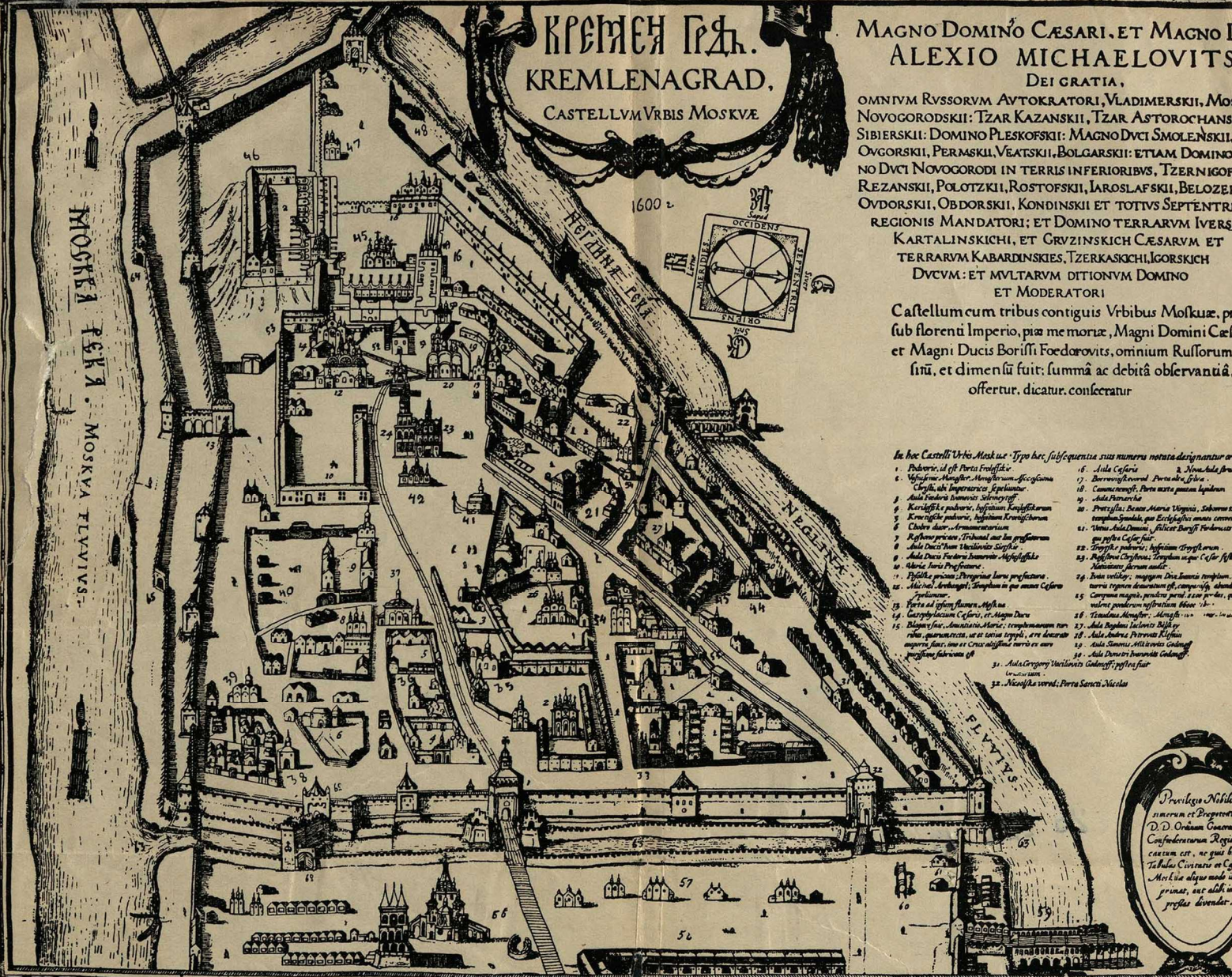
КРЕМЛЕН ГРАД.
KREMLENAGRAD,
CASTELLVM VRBIS MOSKVE

MAGNO DOMINO CÆSARI. ET MAGNO D
ALEXIO MICHAELOVITS,
DEI GRATIA,

OMNIVM RYSSORVM AVTOKRATORI, VLADIMERSKII, MOSK
NOVOGORODSKII: TZAR KAZANSKII, TZAR ASTOROCHANSKII, MOSK
SIBIERSKII: DOMINO PLESKOFSKII: MAGNO DVCI SMOLENSKII, IV
OVGORSKII, PERMSKII, VEATSKII, BOLGARSKII: ETIAM DOMINO, E
NO DVCI NOVOGORODI IN TERRIS INFERIORIBVS, TZERNIGOFSKI
REZANSKII, POLOTZKII, ROSTOFKII, IAROSLAFSKII, BELOZERS
OVDORSKII, OBDORSKII, KONDINSKII ET TOTIVS SEPTENTRIO
REGIONIS MANDATORI: ET DOMINO TERRARVM IVERSKII
KARTALINSKII, ET GRVZINSKII CÆSARVM ET
TERRARVM KABARDINSKII, TZERKASKII, IGORSKII
DVCVM: ET MVLTARVM DITIONVM DOMINO
ET MODERATORI

Castellum cum tribus contiguis Urbibus Moskvæ, pro
sub florenti Imperio, piæ memoriæ, Magni Domini Cæsar
et Magni Ducis Borissii Foedorovits, omnium Russorum, &
sui, et dimensum fuit; summâ ac debità observatiâ,
offertur, dicatur, consecratur

МОСКВА РЕКА . MOSKVA FLUVIUS.



- In hoc Castellum Urbis Moskvæ Typo hæc, suis sequentiâ suis numeris notatâ designantur ordin
1. Palatium, id est Porta Frostofskæ
 2. Nefiaria, Mensuræ, Mensuræ, officina
 3. Chyry, ubi Imperatoris sepulchrum
 4. Aula, in qua Imperatoris sepulchrum
 5. Krasnyy klyk, palatium, in quo Imperatoris sepulchrum
 6. Chyry, ubi Imperatoris sepulchrum
 7. Palatium, in quo Imperatoris sepulchrum
 8. Aula, in qua Imperatoris sepulchrum
 9. Aula, in qua Imperatoris sepulchrum
 10. Aula, in qua Imperatoris sepulchrum
 11. Aula, in qua Imperatoris sepulchrum
 12. Aula, in qua Imperatoris sepulchrum
 13. Aula, in qua Imperatoris sepulchrum
 14. Aula, in qua Imperatoris sepulchrum
 15. Aula, in qua Imperatoris sepulchrum
 16. Aula, in qua Imperatoris sepulchrum
 17. Aula, in qua Imperatoris sepulchrum
 18. Aula, in qua Imperatoris sepulchrum
 19. Aula, in qua Imperatoris sepulchrum
 20. Aula, in qua Imperatoris sepulchrum
 21. Aula, in qua Imperatoris sepulchrum
 22. Aula, in qua Imperatoris sepulchrum
 23. Aula, in qua Imperatoris sepulchrum
 24. Aula, in qua Imperatoris sepulchrum
 25. Aula, in qua Imperatoris sepulchrum
 26. Aula, in qua Imperatoris sepulchrum
 27. Aula, in qua Imperatoris sepulchrum
 28. Aula, in qua Imperatoris sepulchrum
 29. Aula, in qua Imperatoris sepulchrum
 30. Aula, in qua Imperatoris sepulchrum
 31. Aula, in qua Imperatoris sepulchrum
 32. Aula, in qua Imperatoris sepulchrum

Privilegia Nobilitatis
in Imperio et Principatu
D. D. Orbanum Cæsarem
Confederatarum Regnum
causam est, ne quis hæc
Tabula Civitatis in Cæsare
M. L. de aliquo modo in
grinas, aut alibi in
profus livendat.

«Годуновский чертеж» Москвы (1600), подтверждающий показания «чертежа Герберштейна» о первоначальном характере кремлевских стен и б

ALEXIO MICHAELSON
D. O. C. 1847

Faint, illegible text, likely bleed-through from the reverse side of the page.



29 OCT 1947

О Г Л А В Л Е Н И Е

От автора	5
Глава первая	7
Глава вторая	25
Глава третья	41
Глава четвертая	50
Глава пятая	72
Глава шестая	78
Глава седьмая	91
Глава восьмая	104
Заключение	122

Ответственный редактор
Я. Ю. Шлосберг
Художественный редактор
И. И. Лазаревский
Технический редактор
Е. А. Смирнова

*

Сдано в набор 25 марта 1935 г.
Подписано к печати 14 июля 1935 г.
4 печ. листа $72 \times 110, \frac{1}{32}$
В 1 печ. листе 50 500 зн.
Уполн. Главлита № В-22613
Тираж 6000

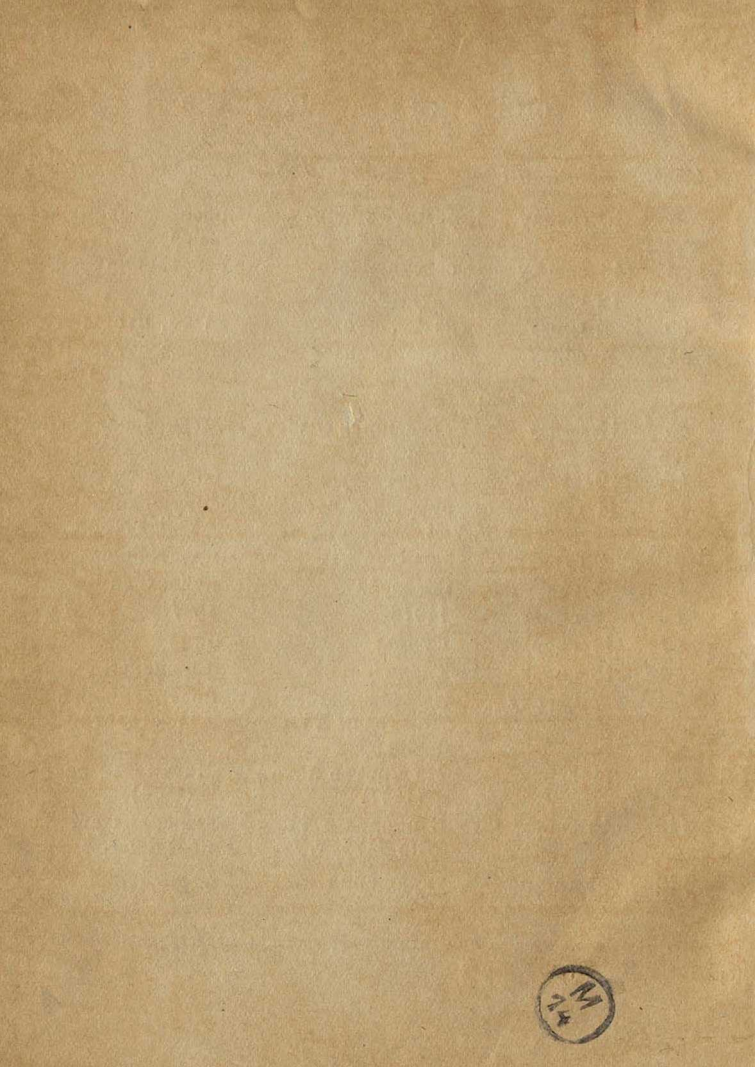
*

Типография газеты «Правда»
Москва, ул. «Правды», 8
Заказ № 761

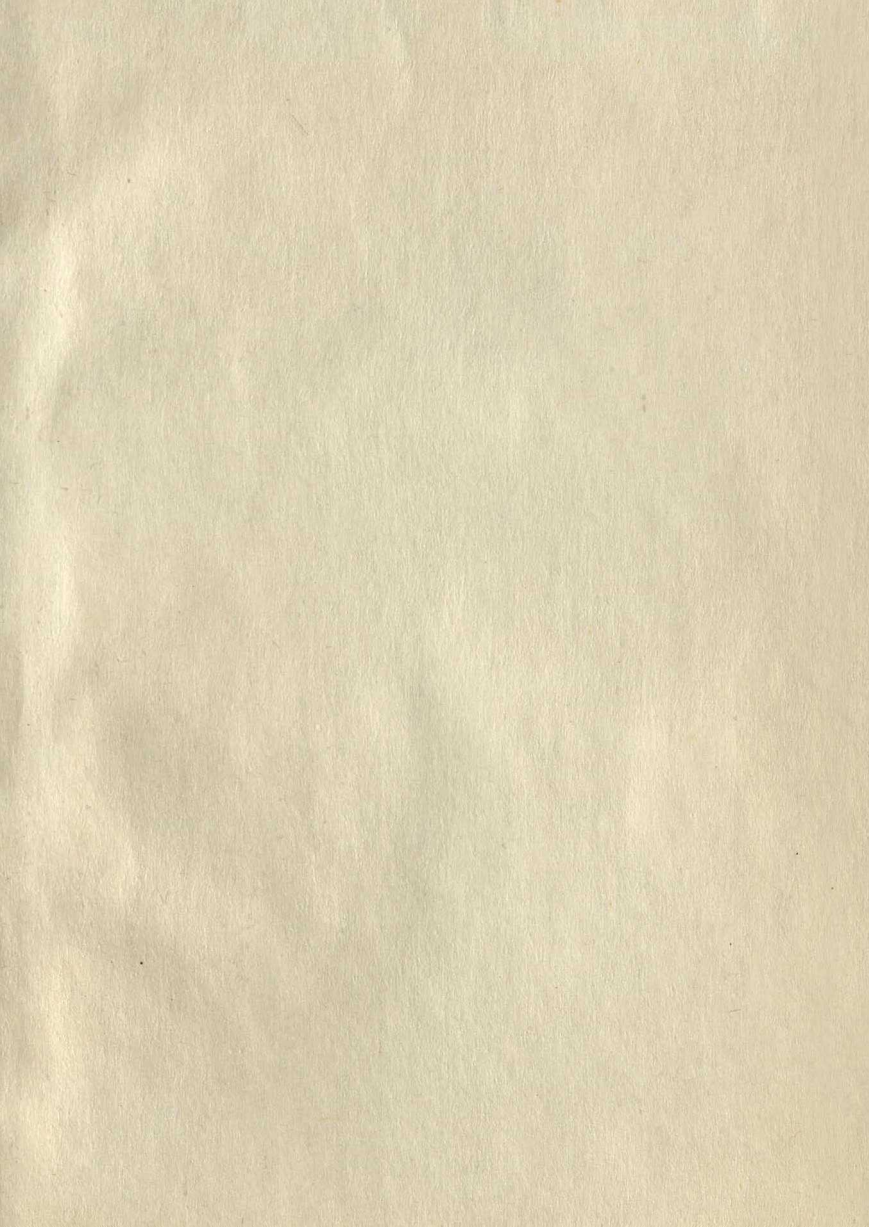
ОПЕЧАТКИ И ИСПРАВЛЕНИЯ

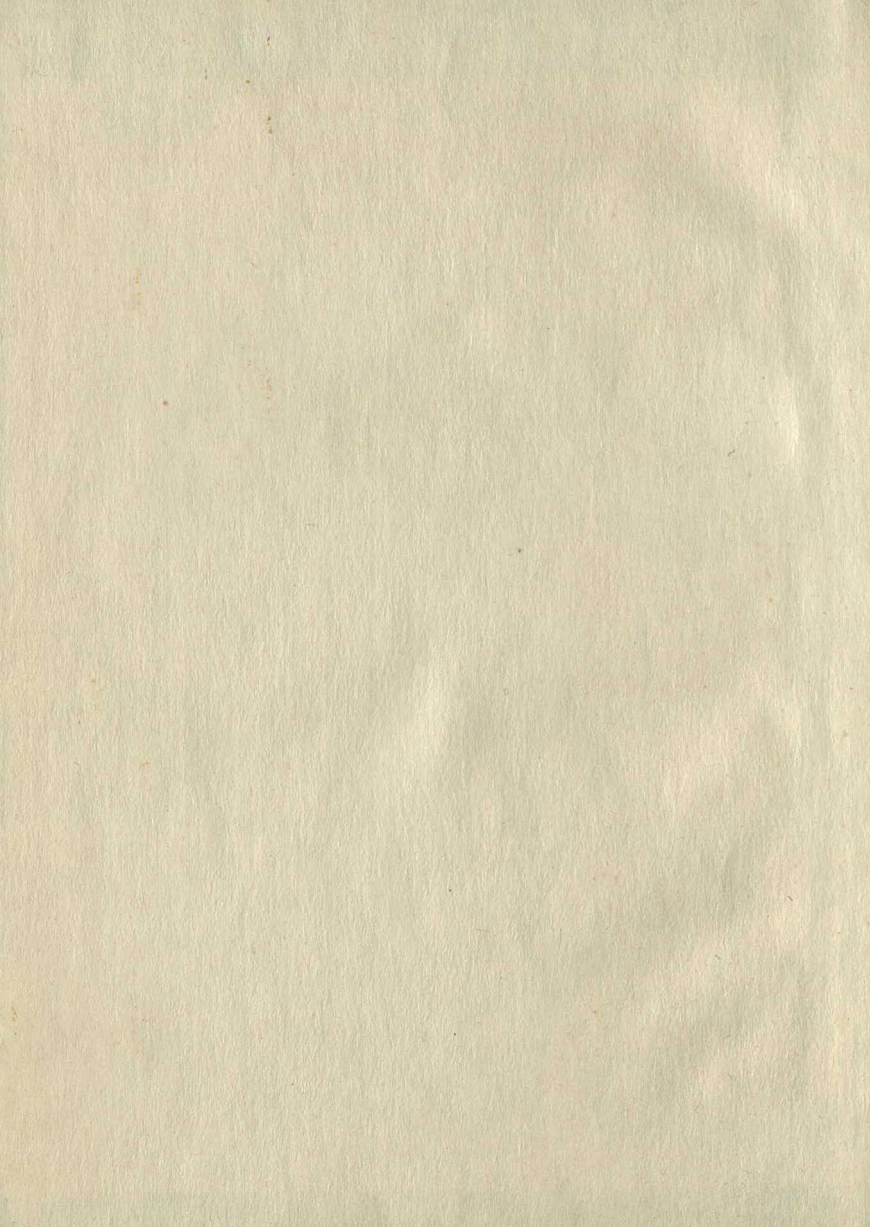
<i>Стр.</i>	<i>Строка</i>	<i>Напечатано</i>	<i>Следует читать</i>
9	10 сверху	распространи- вшийся	распространивше- еся
22	13 сверху	собственного	собственно
39	12 снизу	хотяже	хотяже
39	2 снизу	за то, что	за то, чтобы
44	1 снизу	переместился через Венецию	переместился и по- шел через Ве- нецию
45	11 снизу	Тогдашняя область	Московская об- ласть
47	10 сверху	богатеишую	богатеишую
56	11 снизу	окужили стеной	окужили камен- ной стеной
61	9 сверху	зажиточных	простейших
61	5 снизу	новолока	подволока
66	6 снизу	1497	1397
67	11 сверху	кушцы	лица
70	13 снизу	Таракановым	Тараканом
72	7 сверху	построенный к 70-м годам XV сто- летия	построенный в XIV столетии
82	11 снизу	На третье лето (1447)	На третье лето (1474)
110	15 сверху	В период с 1484 по 1488 г.	В период с 1483 по 1489 г.
119	1 сверху	украшения	укрепления

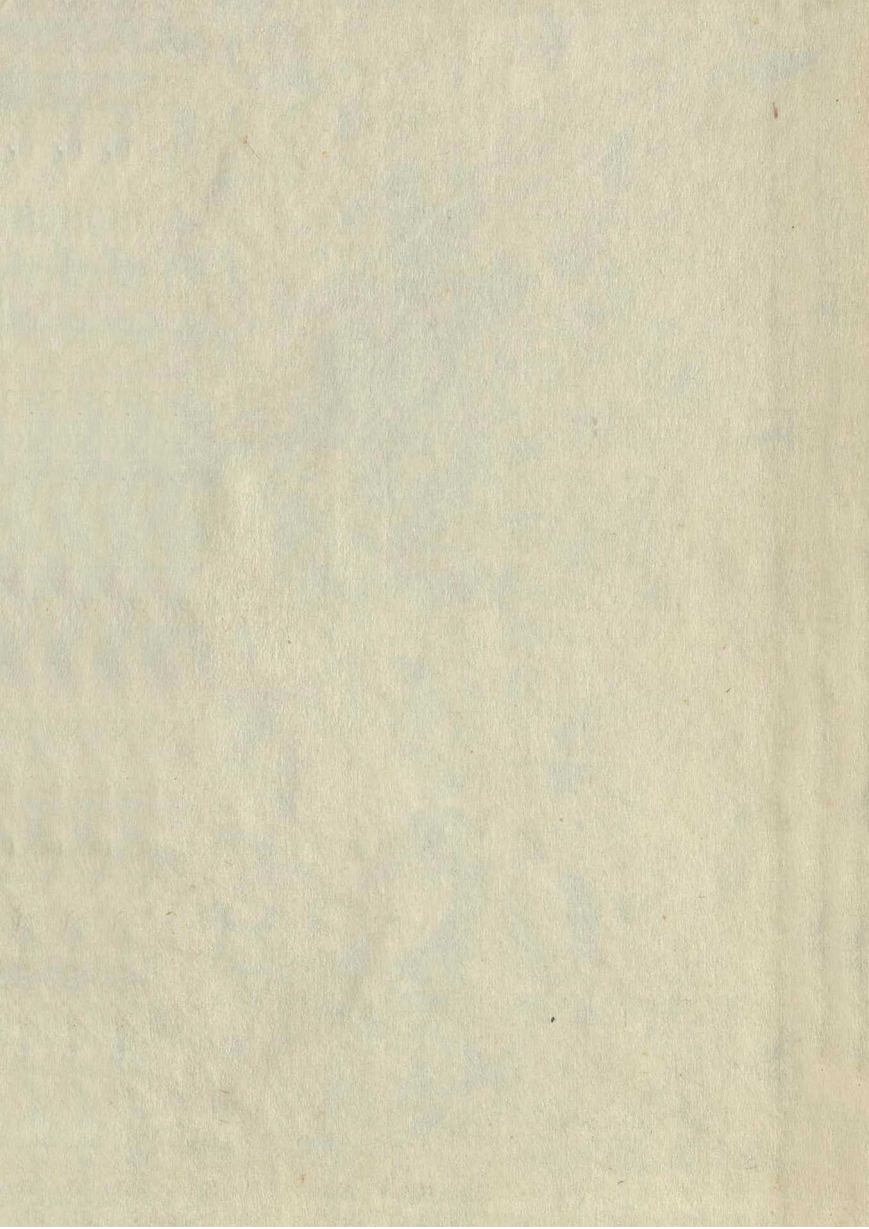
Л. В. Снегирев, Архитектор Флораванти и перестройка Московского кремля.



1874









2011094959