

63.4
К-93

МАТЕРИАЛЫ ПО АРХЕОЛОГИИ Рос
издаваемые

ИМПЕРАТОРСКОЙ АРХЕОЛО
СКОЙ КОМИССИЕЙ

№ 20

КУРГАНЫ С. ПЕТЕРБУРГС
губернии

В раскопках
Л. К. Ивановского

62.4
K-93

МАТЕРІАЛЫ ПО АРХЕОЛОГІИ РОССІИ,

ИЗДАВАЕМЫЕ

ИМПЕРАТОРСКОЮ АРХЕОЛОГИЧЕСКОЮ КОММИССІЕЮ.

№ 20.

КУРГАНЫ С.-ПЕТЕРБУРГСКОЙ ГУБЕРНІИ

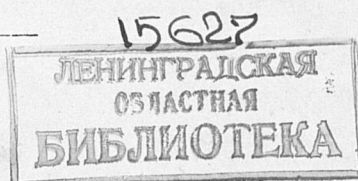
ВЪ РАСКОПКАХЪ

Л. К. ИВАНОВСКАГО.

ОБРАБОТАТЬ ДЛЯ ИЗДАНИЯ

А. Спицынъ,

Членъ ИМПЕРАТОРСКОЙ Археологической Коммисіи.



С.-ПЕТЕРБУРГЪ.

Типографія Главнаго Управленія Удѣловъ (Моховая, 40).

Посвящается

Императорскому

Русскому Археологическому Обществу

ко дню исполнившагося пятидесятилѣтія его ученой дѣятельности.

ПРЕДИСЛОВІЕ.

Осенью 1872 г. Л. К. Ивановскій замѣтилъ группу кургановъ въ бывшемъ Демидовскомъ паркѣ, близъ д. Лорвилы. Осмотрѣвъ окрестности, онъ нашелъ множество другихъ кургановъ и тогда же произвелъ пробную раскопку 40 изъ нихъ. Въ ноябрѣ 1872 г. онъ сдѣлалъ Императорскому Русскому Археологическому Обществу представленіе о важности производства дальнѣйшихъ изысканій въ окрестностяхъ Гатчины, а 31 января 1873 г. прочелъ отчетъ о произведенныхъ имъ предварительныхъ раскопкахъ. Предложеніе Л. К. Ивановскаго нашло поддержку. На ассигнованные ему для раскопокъ въ 1873 г. 400 р. г. Ивановскій раскопалъ за Гатчиной, въ южной части Царскосельскаго у., 463 кургана, главнымъ образомъ близъ д. Новой Сиверской (314 насыпей), а кромѣ того близъ д. Вопши (76), Старо-Сиверской (67) и Кобринно (6). Ни изслѣдователь, ни Общество не предполагали, что раскопкамъ суждено продолжаться; по крайней мѣрѣ Л. К. Ивановскій, представивъ отчетъ о раскопкахъ, произведенныхъ имъ въ 1872 и 1873 г., просилъ Общество назначить средства для изданія добытаго имъ матеріала ¹⁾. Однако обиліе находокъ и интересъ начатыхъ изслѣдованій такъ увлекли самого г. Ивановскаго и заслужили такое вниманіе вліятельныхъ членовъ общества, что состоялись раскопки и въ 1874 г., послѣ чего онѣ послѣдовательно повторяются въ 1875, 1876, 1877, 1879, 1880, 1881, 1883 и 1885 гг., постепенно охватывая новыя мѣстности, но только въ послѣдній годъ нѣсколько выйдя за тѣсныя предѣлы намѣченнаго г. Ивановскимъ для изслѣдованія района—плоской возвышенности, расположенной между Гатчиной и Ямбургомъ.

Въ 1874 г. раскопки были направлены за Гатчину, главнымъ образомъ на р. Оредежъ; изслѣдованы были курганныя группы близъ селеній: ст. Сиверская (15), Большева (48), Межно (27), Выра (38), Рожествено (13), Тяглино (47) и Б. Борницы (55); всего раскопано было 243 насыпи. Въ 1875 г. изслѣдованы были курганы по линіи желѣзной дороги къ западу отъ Гатчины, на границѣ Царскосельскаго и Петергофскаго у., близъ селеній: Калитино (110), Б. Борницы (18), Озера (58), Ново-Зарѣчье (22), Таровицы (97), Вохоно (6), Н. Ижора (9), Яскелева (25), Шашкино (30), Гонголово (10), Рябболово (30), Смольково (32) и Шпаньково (25), всего 472 насыпи. Въ 1876 г. раскопки шли въ томъ же направленіи, охвативъ собою прилежащую къ желѣзной дорогѣ часть Петергофскаго у. и

¹⁾ Извѣстія Императорскаго Русскаго Археологическаго Общества, т. VIII, стр. 152, 154, 162, 238.

зайдя частью въ Ямбургскій; изслѣдованы были группы кургановъ близъ селеній: Косое (60), Глумицы (19), Калитино (37), Черная (8), М. Кикерино (28), Б. Кикерино (11), Губаницы (11), Будино (29), Греблово (43), Сумино (148), Череповицы (16), Рогатино (20), Волосово (20), Ославье (37), Горье (17), Пежовицы (58), Роговицы (123), Вруда (149), Ямки (16) и Домашнево (9), всего 883 насыпи — наибольшее количество раскопокъ. Въ 1877 г. поѣздка Л. К. Ивановскаго охватила весь районъ линіями желѣзной дороги и шоссе, причемъ главныя раскопки произведены были въ Петергофскомъ у., тамъ, гдѣ остановились раскопки предъидущаго года. Курганы были раскопаны близъ селеній: Аллапурсково (33), Мутаюля (45), Ст. Скворицы (1), Ронковицы (1), Греблово (29), Торосово (15), Клопицы (59), Грызовъ (70), Озертицы (17), Тресков (1), Плещевицы (83), Коноховицы (36), Рогатино (2), Арбонье (67), всего 604 насыпи. Въ 1879 г. раскопки были направлены на курганныя группы того же района, по ту сторону желѣзной дороги въ Ямбургскомъ у.; были раскопаны курганы близъ селеній: Ронковицы (70), Ямки (43), Русковицы (17), Смердовицы (36), Горицы (31), Лѣтошино (18), Ухора (18), Сяглицы (41), Терпилицы (59), Полотбицы (57), Княжево (27), Хотынино (84), всего 600 насыпей. Въ 1880 г. раскопки были произведены отчасти въ томъ же районѣ, отчасти по сѣверной окраинѣ изслѣдуемой мѣстности, вдоль шоссе, въ Петергофскомъ у.; раскопаны были курганы близъ селеній: Волгово (116), Сумино (20), Рогатино (80), Котино (17), Жабино (16), Кандаюля (6), Рутилицы (106), Касково (1), Лецкая мыза (9), Яблоницы (80), Рогатино (24), Муратово (13), всего 501 насыпь. Въ 1881 г. состоялись все въ той же мѣстности и захватили нѣсколько курганныхъ группъ близъ шоссе въ Петергофскомъ у.; были раскопаны курганы близъ селеній: Смедово (1), Черенковицы (9), Поддубье (10), Канарщина (26), Артюшкина (75), Вѣрница (2), Козово (49), Загорицы (46), Ущевицы (31), Б. Озертицы (30), Лисино (123), Смолегов (1), и Бесѣда (146), всего 662 насыпи. Въ 1883 г. были почти закончены раскопки по сѣверной окраинѣ изслѣдуемой мѣстности и произведены вновь раскопки по р. Систѣ и по берегу моря; раскопаны были курганы близъ селеній: Волосово (133), Волковицы (132), Рогово (10), Глядино (72), Малая Горка (33), Городня (59), Дятлицы (52), Лопецъ (1), Доблицы (47), Соловьева Гора (12), Юркино (3), всего 592 насыпи. Въ 1885 г. произведены были по сѣверо-западной и южной окраинѣ изслѣдуемой возвышенности раскопки близъ селеній: Домашковичи (9), Елицы (5), Пиллово (29), Пумолицы (30), Сидорово (115), Унотицы (115), Холоповицы (23), Имяницы (3), Войносолово (138), Глобицы (1), Маклаково (80), Сабскъ (123), Селище (57), Лемовжа (2), всего 671 насыпь. Въ раскопкахъ кургановъ и могилъ въ продолженіи одиннадцати лѣтъ для Археологическаго музея Л. К. Ивановскимъ было раскопано по этому счету 5731, на самомъ же дѣлѣ не столько. Нельзя было не видѣть важности огромнаго матеріала, добытаго этими раскопками, относящагося притомъ же къ опредѣленному небольшому району, и Л. К. Ивановскій постоянно мечталъ о достойномъ изданіи его, но планъ его былъ столь широкъ, а мѣ-

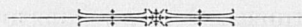
столь сложенъ, что мысль объ изданіи все откладывалась изъ года въ годъ. Въ 1890 г. Общество, находя, что изданіе коллекціи г. Ивановскаго должно потребовать значительныхъ средствъ и вызвать необходимость новыхъ раскопокъ, передало ее, съ соизволенія Государя Императора, для изданія въ Императорскую Археологическую Коммиссію, предоставивъ ей распределить коллекцію между Императорскимъ Эрмитажемъ и Императорскимъ Историческимъ Музеемъ. Археологическою Коммиссіею изданіе коллекціи немедленно же было возложено на Л. К. Ивановскаго, который прежде всего нашелъ необходимымъ пополнить свой матеріалъ раскопками въ Гдовскомъ у., въ окрестностяхъ оз. Самро, и по берегу Лугской губы. Здѣсь имъ въ 1891 г. были произведены раскопки близъ селеній: Слободка и Кошкино (12), Мануйлова (24), Доложское (47), Филево (13), Зажупанье (48), Русская (1) и Межникъ (1), причемъ всего имъ было изслѣдовано 146 насыпей. Этою раскопкою и закончились труды г. Ивановскаго, такъ какъ вскорѣ онъ скончался. Всего за 12 лѣтъ раскопокъ имъ было изслѣдовано въ 127 группахъ 5877 курганныхъ насыпей, среднимъ числомъ почти по 500 кургановъ въ лѣто.

Весною 1896 г. коллекція Л. К. Ивановскаго поступила для изданія въ наше распоряженіе. Коллекція эта уже была приведена въ порядокъ В. Г. Дружининымъ и состояла изъ 327 таблицъ предметовъ и изъ собранія вещей, не нашитыхъ на таблицы, преимущественно изъ раскопокъ 1885 и 1891 гг. Отчеты Л. К. Ивановскаго о раскопкахъ заключались: 1) въ 8 переплетенныхъ тетрадяхъ, содержащихъ полевые журналы, которые представляютъ собою не болѣе какъ простой перечень найденныхъ въ каждомъ курганѣ предметовъ, причемъ отчетовъ за 1883 и 1885 гг. вовсе не оказалось, 2) въ напечатанныхъ небольшихъ отчетахъ о раскопкахъ, произведенныхъ въ 1874, 1875, 1883 и 1891 гг.¹⁾ и 3) въ рукописномъ рефератѣ о раскопкахъ, составленномъ для Казанскаго Археологическаго Съѣзда (1877 г.). Столь скудный отчетный матеріалъ и недостатокъ времени внушили издателю коллекціи въ началѣ рѣшимость ограничиться составленіемъ возможно полнаго атласа рисунковъ и небольшого описанія самыхъ предметовъ, но ближайшее ознакомленіе съ коллекціей, а потомъ занятія съ ней расширили этотъ планъ, такъ какъ стала ясною совершенная необходимость распределить вещи по группамъ и по времени. Сдѣлать такую работу въ основныхъ чертахъ оказалось возможнымъ. При этомъ не можемъ съ особеннымъ удовольствіемъ не отмѣтить благоразумной предусмотрительности Л. К. Ивановскаго, который предвидѣлъ, какъ важно для сохранности его огромной коллекціи прикрѣпить вещи на таблицы и какъ необходимо для ея обработки расположить ихъ при этомъ въ порядкѣ погребеній.

Дѣйствительная важность раскопокъ Л. К. Ивановскаго могла раскрыться лишь при обработкѣ для изданія собранной имъ коллекціи. Оказалось, что на половину коллекція эта,

¹⁾ Извѣстія Императорскаго Русскаго Археологическаго Общества т. VIII, 152, 154, 162, 225—230, 238, 583; т. IX, 93—101, 133, 307, 416.—Записки Общества Нов. Сер. т. I стр. XXXII—XXXVI, XL.—Отчетъ Императорской Археологической Коммиссіи за 1891 годъ, стр. 94 и 95.—Г. Аспелинъ помѣстилъ въ своемъ атласѣ рядъ рисунковъ вещей изъ раскопокъ Л. К. Ивановскаго (вып. III, стр. 235—242), г. Майновъ сообщилъ объ этихъ раскопкахъ въ *Mateaux pour l'histoire de l'homme* (т. VII, 8) и въ *Russische Revue* (т. XI, 261—268).

какъ и предполагалось, состоитъ изъ предметовъ XI—XII, а на половину—изъ др XIII—XIV в. Обнаружились въ ней также и вещи XV. Такимъ образомъ Импер Русское Археологическое Общество своими раскопками обогащаетъ археологію весьма важнымъ матеріаломъ для изученія собственно-русскихъ древностей XI—XIV и даже XV, который, по всей вѣроятности, долгое время не утратитъ своего научнаго значенія, также какъ врядъ ли въ скоромъ времени будутъ кѣмъ-нибудь въ русскихъ древностяхъ произведены раскопки столь же многочисленныя и систематическія, какъ раскопки Л. П. Новоселова. Правда, вещи, добытыя раскопками Русскаго Археологическаго Общества въ петербургскихъ курганахъ, представляютъ предметы исключительно ремесленной техники, которые, можетъ быть, не имѣютъ значенія для исторіи искусства, но вниманіе историка и этнографа онѣ займутъ



І. Древности до XI в.

Въ коллекціи Л. К. Ивановскаго оказались, въ небольшомъ количествѣ, вещи, которыя должно отнести ко времени до XI в. Старѣйшія изъ этихъ древностей однако не заходятъ далѣе VIII в. Онѣ открыты въ небольшомъ количествѣ въ курганахъ близъ Доложскаго пог., при трупосожженіяхъ. Таковы: отличный желѣзный умбопъ (Табл. XVІІІ, 16), копье съ остриемъ ромбической формы (Табл. XVІІІ, 28) и удила, съ насѣчкой на кольцахъ и съ межзубьемъ изъ 3-хъ суставовъ (табл. XVІІІ, 7). Все это вещи, свойственныя литовскимъ древностямъ VIII—IX в. ¹⁾, но литовцамъ ли принадлежать курганы, въ которыхъ онѣ были найдены, или же должно приписать ихъ другому племени, этого рѣшить пока не представляется возможнымъ.

Въ Озертицахъ найдено погребеніе (также трупосожженіе), которое не можетъ быть отнесено ко времени позднѣе X в. Въ немъ найдены: своеобразные наконечники стрѣлъ и копій (Табл. XVІІІ, 3, 6, 13, 29), которые имѣютъ также скорѣе характеръ литовской работы, витая шейная гривна (Люцинск. могильн. Табл. Ш, 9, но тоньше), пряжка Люцинск. могильн. Табл. VI, 13 (но головки не орнаментированы), пряжка Люцинск. могильн. Табл. VI, 14, но безъ орнамента, тоньше и меньше (лучшій рис. въ сочин. г. Бранденбурга Табл. IV, 23), браслетъ типа атласа г. Аспелина № 1917 (съ слегка расширенными концами, орнаментъ почти исключительно точечный), 3 поясныхъ бляшки типа сочин. г. Бранденбурга (Табл. VI, 13) и Люцинск. могильн. Табл. XIII, 13, три бусы (изъ нихъ одна сердоликовая), нагрудная цѣпочка съ бубенчикомъ (Табл. XI, 31), вѣски, коробчатый замокъ и къ нему ключъ (Табл. XVII, 17, сочин. Бранденбурга стр. 67), желѣзная обоймица въ видѣ желобка, съ ушкомъ на концѣ, смятыя удила, два звена желѣзной цѣпочки изъ костыльковъ, 5 очень подержанныхъ ножей, коса. Вещи принадлежатъ къ типамъ, встрѣчаемымъ въ древностяхъ Люцинскаго могильника и въ курганахъ приладожской чуди.

Къ X в. должны быть отнесены также нѣкоторые предметы, описываемые ниже въ общемъ перечнѣ находокъ Л. К. Ивановскаго, а именно: 1) узкіе выпуклые браслеты (Табл. IV, 17 и 18); 2) браслетъ съ головками на концахъ, орнаментированный чешуеобразнымъ орнаментомъ (Табл. IV, 22); 3) браслеты пластинчатые, типа Табл. IV, 12; 4) бляшки отъ

¹⁾ *Спицынъ*, предполагаемые литовскіе курганы VIII—IX в. Труды Русск. Отд. Имп. Археол. общ. кн. I, стр. 103—114.

нагрудной цѣпочки (Табл. VII, 12); 5) большая пряжка съ рогатыми концами (Табл. VIII, 6) пряжка съ расширенными концами (Табл. XIV, 12); 7) поясныя кольца съ бляхами типа Табл. XIV, 28; 8) поясная пряжка и кольцо типа Табл. XVI, 26; 9) нагрудныя пряжки типовъ Табл. VII, 1 и XIV, 30; 10) браслеты съ ромбическимъ и зубчатымъ орнаментомъ типа Табл. IV, 12; 11) подвѣски-собачки типа Табл. XIV, 18; 12) серьги и височныя кольца описанныхъ ниже типовъ (Табл. I, 7 и 14; XII, 7, 9, 13). Среди вещей, описываемыхъ далѣе въ качествѣ принадлежащихъ XI—XII в., есть и другіе типы вещей X в., уже стилизованные, что не помѣщаемъ ихъ въ приведенномъ выше списокѣ предметовъ, относимыхъ нами къ X в., равно какъ есть вещи, которыя отнести къ X в. пока не имѣемъ достаточныхъ основаній.

Если курганы съ вещами X в. принадлежать тому же племени, какъ и всѣ остальные, то мы можемъ сказать, что это племя до XI в. пользовалось предметами латышскимъ литовскими (за исключеніемъ височныхъ колець и нѣкоторыхъ браслетовъ), такъ какъ перечисленные нами предметы должны быть отнесены къ древностямъ именно этихъ народовъ. Съ XI в. вещи, найденныя въ петербургскихъ курганахъ, составляютъ одно органически цѣлое съ вещами сосѣднихъ русскихъ областей, и лишь немногія и одиночныя изъ нихъ заимствуются отъ западныхъ сосѣдей.

II. Курганы XI—XII в.

Обряды погребенія.

Курганы обыкновенно соединяются въ большія группы, состоящія иногда изъ нѣсколькихъ насыпей. Такія группы раскинуты, довольно близко другъ отъ друга, на возвышенностяхъ, или же по берегамъ рѣкъ. Курганы расположены рядами, приблизительно шахматномъ порядкѣ (рис. 1). Въ небольшихъ группахъ они располагаются чаще въ линію. По внѣшнему виду курганы представляютъ собою невысокія насыпи полушарой, изрѣдка конической формы, укрѣпленныя въ основаніи рядомъ крупныхъ булыжниковъ. Средняя высота кургановъ 5—6 фут.; иногда они доходятъ до 9 и даже 12 фут., но нерѣдко понижаются до 3 фут. Насыпь сооружена чаще всего изъ песку (желтаго рѣчного или краснаго полевого), а за недостаткомъ его—изъ чернозема съ крупнымъ гравіемъ, изъ суглинки или плитняка и изъ другого мѣстнаго матеріала, причемъ можно иногда замѣтить, что земля при сооруженіи насыпи вынималась изъ канавы, выкопанной кругомъ ея основанія. Прямыхъ указаній на то, какъ часто попадаются близь кургановъ рвы, не имѣемъ, и не можемъ сказать, составляютъ ли они характерную черту въ устройствѣ курганныхъ насыпей. Насыпи слабые, особенно состоящія изъ краснаго песку, отъ времени осѣдаютъ и расплываются и иногда совершенно затягиваютъ лежащія въ основаніи камни. По замѣчанію Л. К. Ивановск

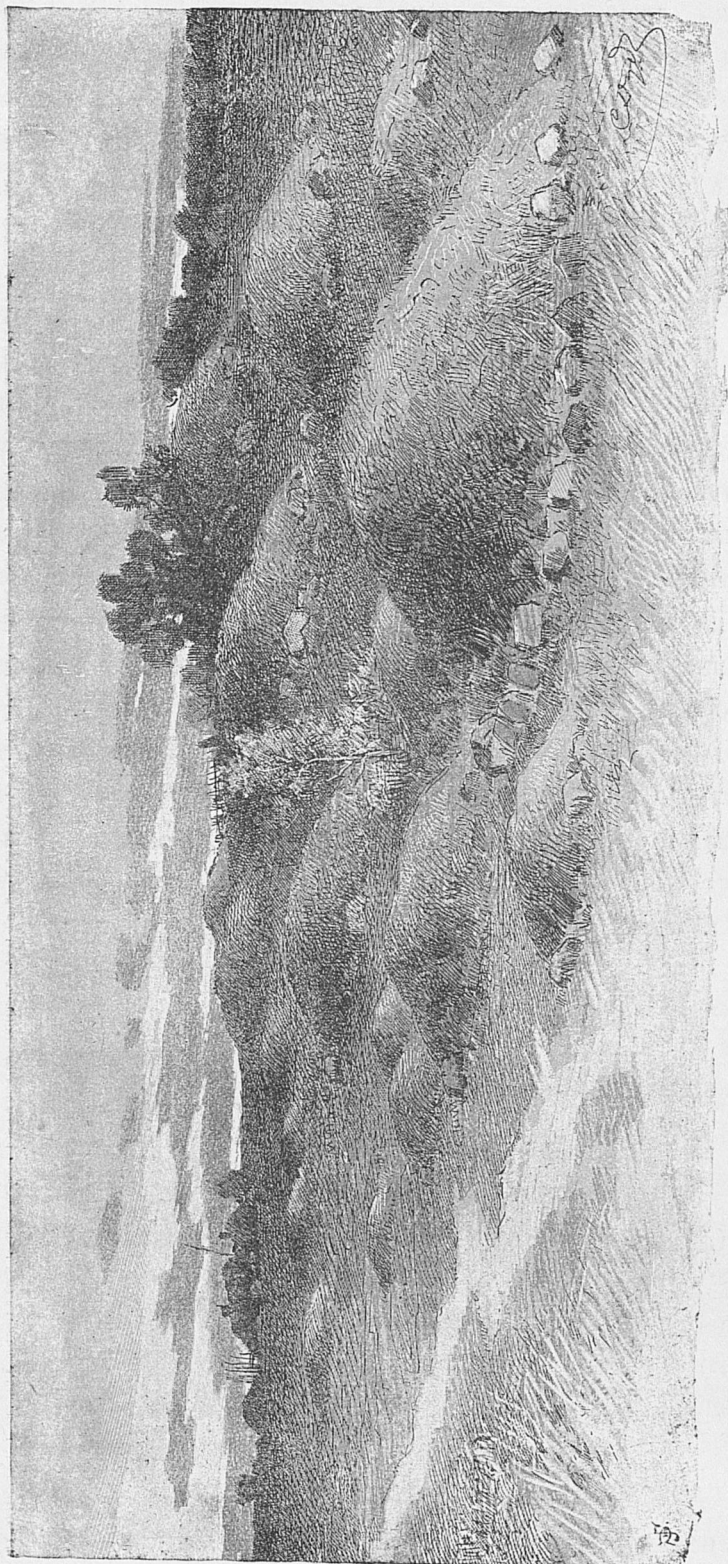


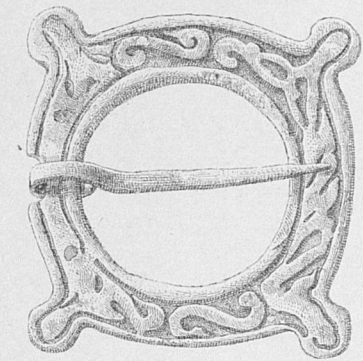
Рис. 1. По рисунку Н. К. Рериха.

насыпи больших размѣровъ принадлежатъ преимущественно мужскимъ погребеніямъ, иногда же въ нихъ заключаются богатыя женскія погребенія ¹⁾).

Въ курганахъ Псковской и Витебской губ. встрѣченъ обрядъ погребенія, который долженъ быть признанъ характернымъ и для древнѣйшихъ изъ раскопанныхъ Л. К. Ивановскимъ курганныхъ насыпей: покойника въ сидячемъ положеніи прислоняли спиною, для устойчивости, къ правильно выложенной грудкѣ камней, облагали со всѣхъ сторонъ плахами, сожигали и наконецъ сооружали надъ пепломъ насыпь въ видѣ кургана ²⁾ Такой обрядъ погребенія замѣченъ и въ нѣкоторой части раскопанныхъ г. Ивановскимъ кургановъ, но здѣсь онъ видимо составляетъ уже почти совершенно вымершій обычай. Вполнѣ сгорѣвшія кости человѣка найдены всего лишь въ 25 курганахъ XI и XII в., что составляетъ не болѣе сотой части всего ихъ количества. Въ курганѣ XXIV, 29 костякъ обгорѣлъ весь кромѣ голеней, въ курганахъ XLII, 27 и XXXIX, 8 обгорѣли лишь головы скелетовъ, прилегавшія къ каменнымъ кладкамъ.

¹⁾ Самые высокіе курганы встрѣчены въ группахъ Вошинской, Вырской, Тяглинской и Борницкой. Болѣе подробныя свѣдѣнія о размѣрѣ курганныхъ насыпей имѣются въ отчетѣ о раскопкахъ кургановъ близъ д. Воши.

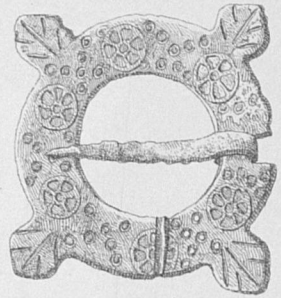
²⁾ *Брандтъ*, о древнихъ могилахъ въ Витебской и Псковской губ.—«Ж. М. В. Д.» 1851 г. т. XXXIII, стр. 212—226.



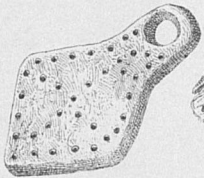
1.



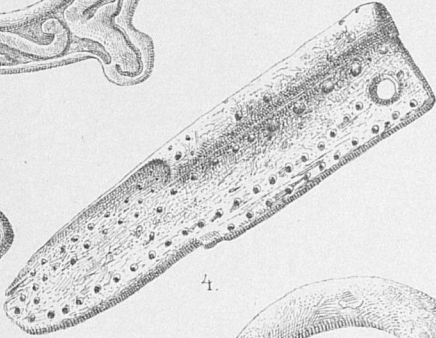
3.



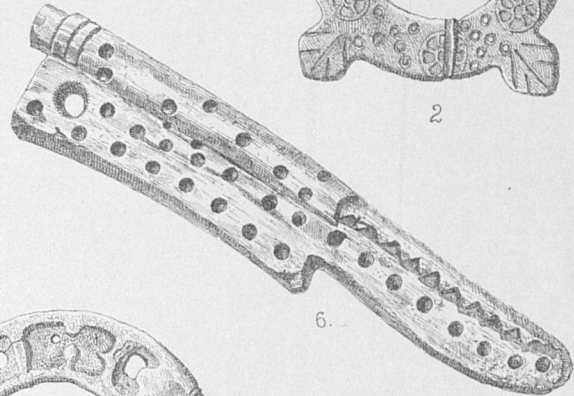
2.



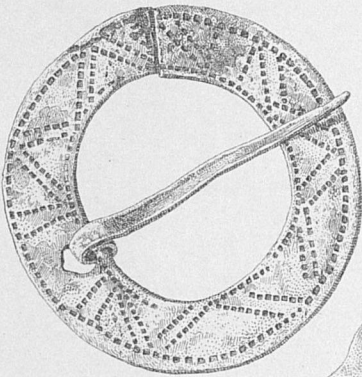
5.



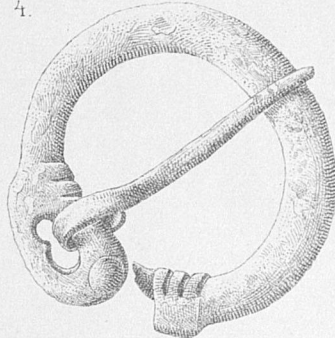
4.



6.



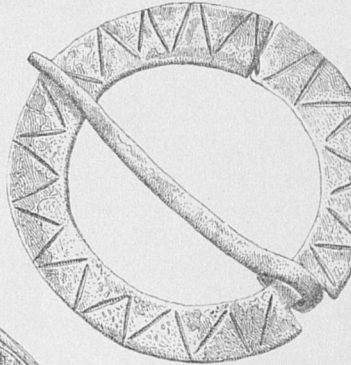
9.



7.



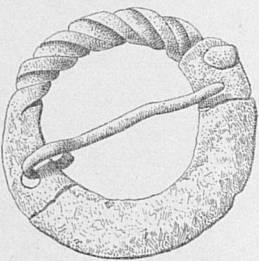
8.



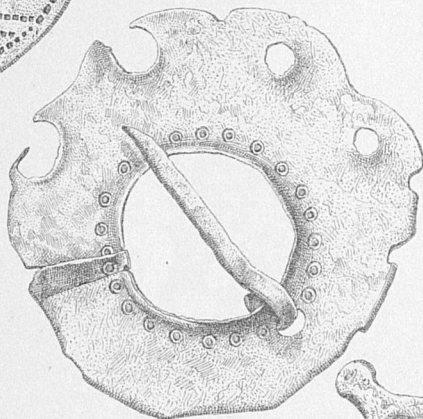
10.



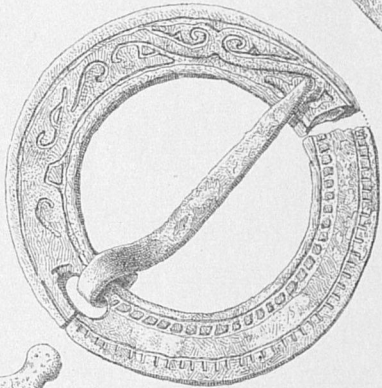
11.



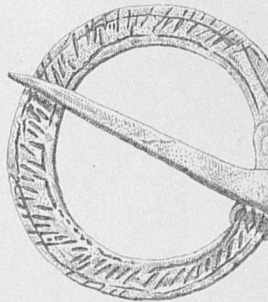
15.



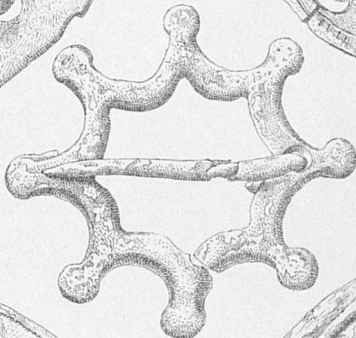
12.



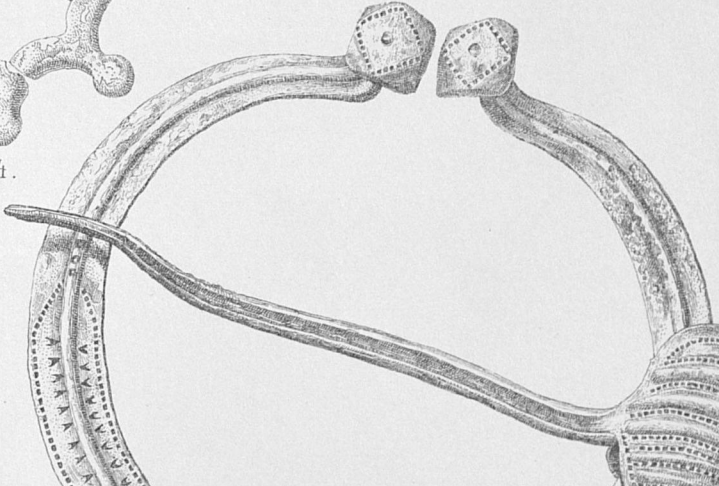
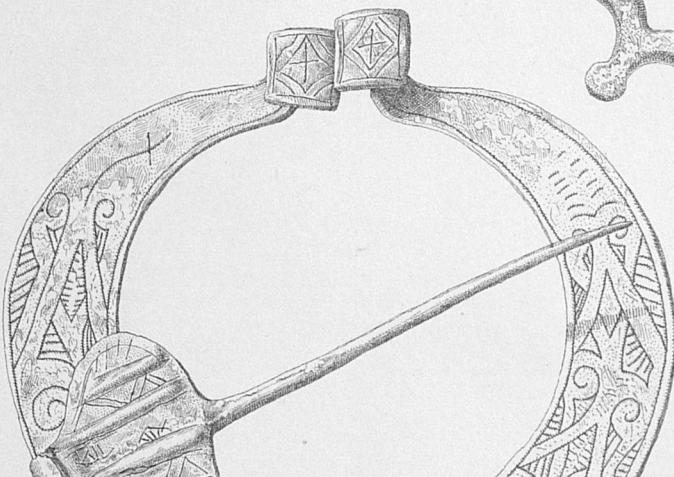
13.

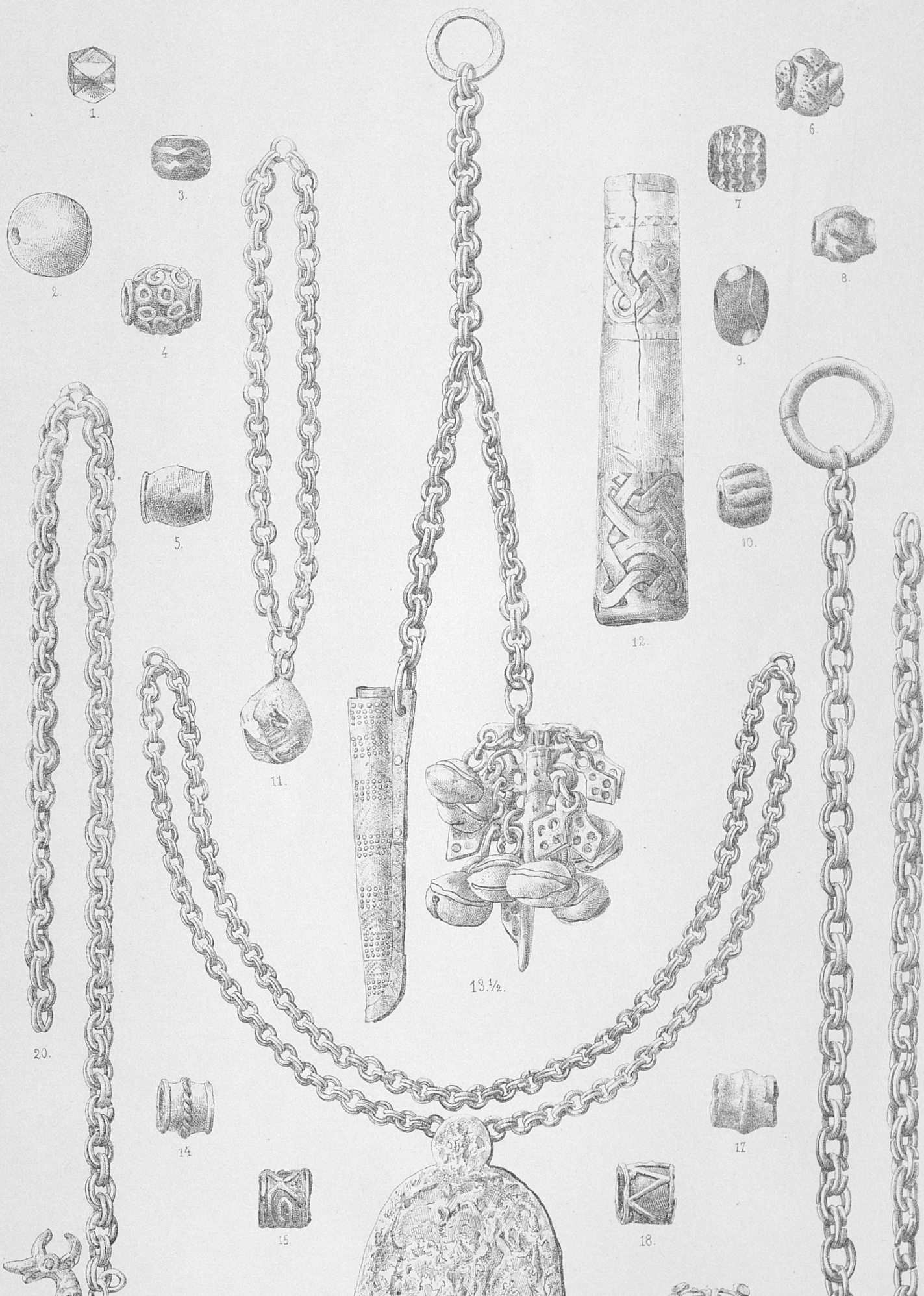


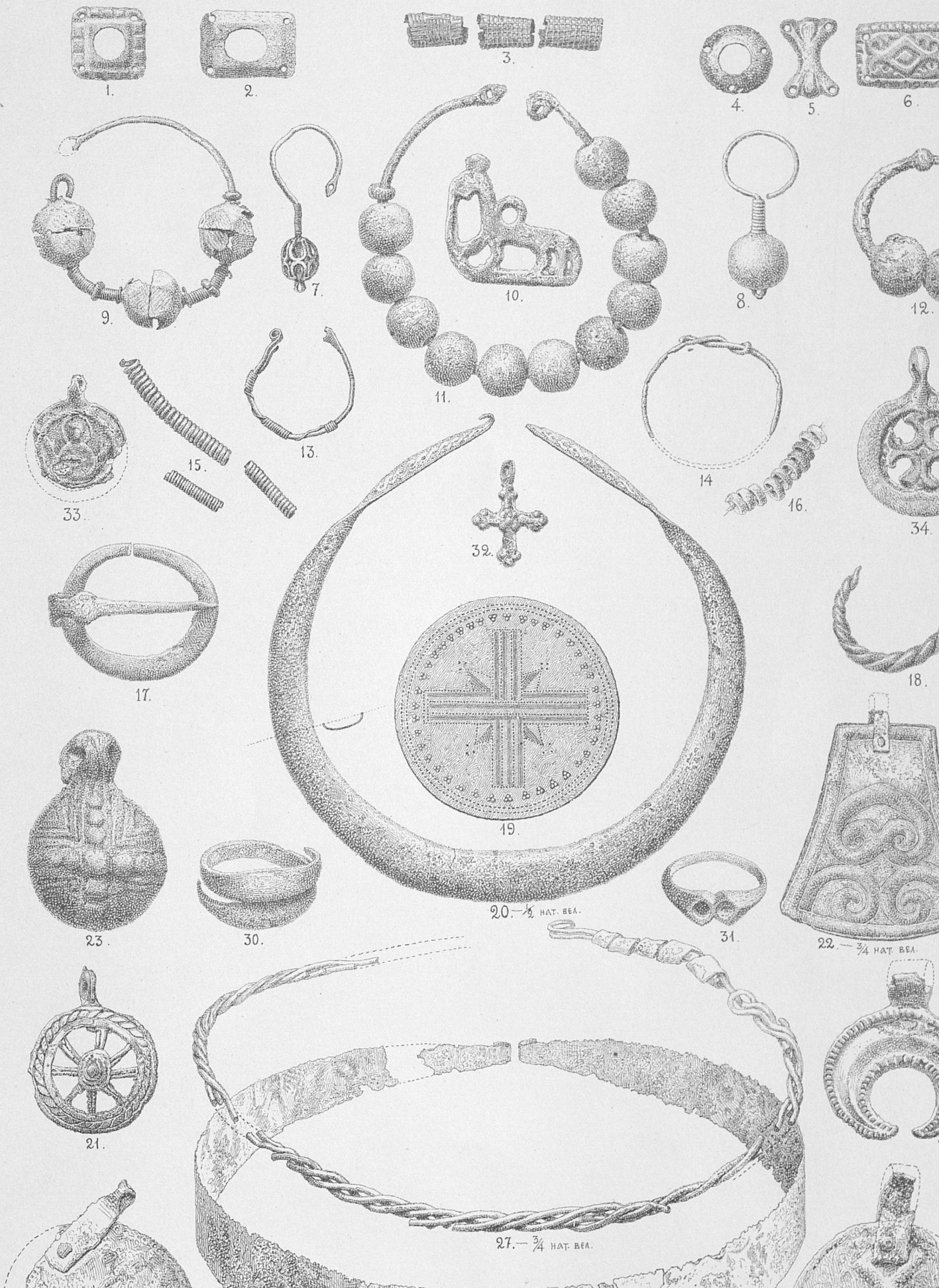
16.



14.







1.

2.

3.

4.

5.

6.

9.

7.

10.

8.

12.

11.

14.

33.

15.

13.

16.

34.

32.

17.

18.

19.

20. - 1/2 NAT. BEA.

23.

30.

31.

22. - 3/4 NAT. BEA.

21.

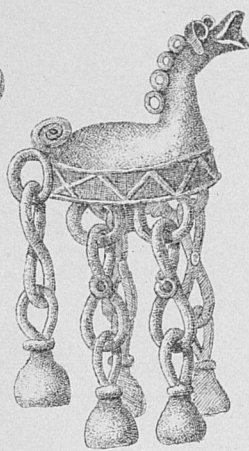
27. - 3/4 NAT. BEA.



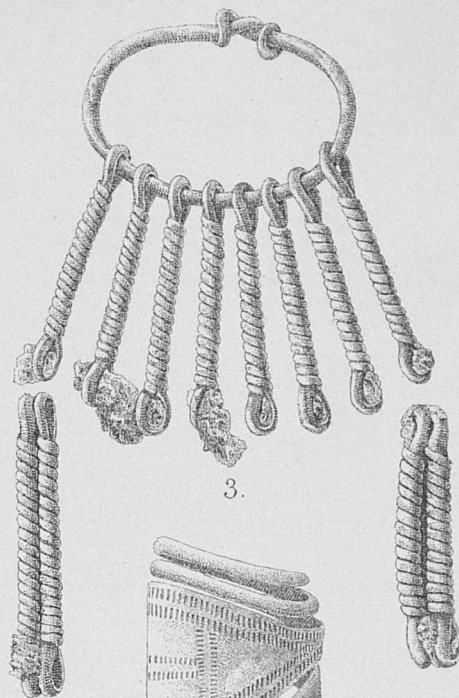
1.



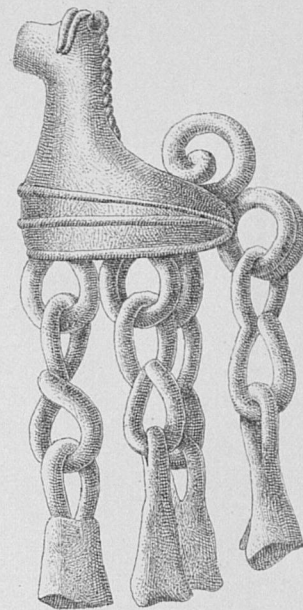
4.



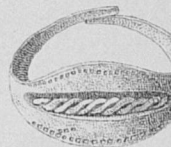
5.



3.



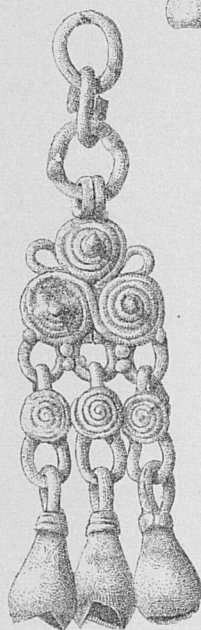
6.



2.



7.



11.



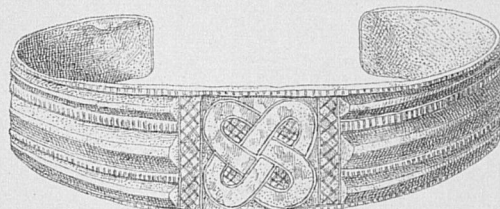
9.



9a.



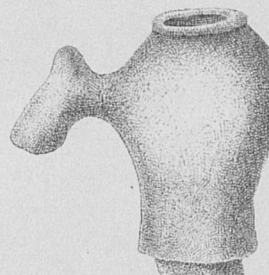
12.



13.



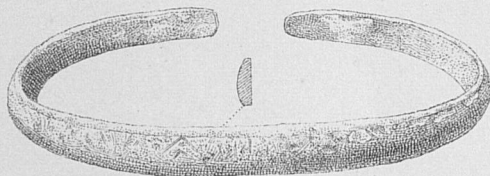
10.



15.



14.



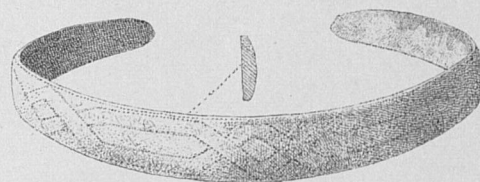
16.



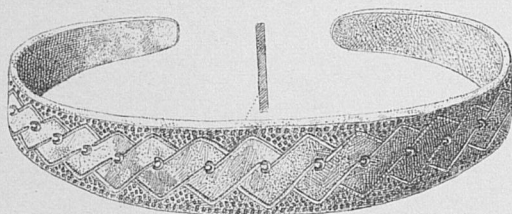
17.



18.



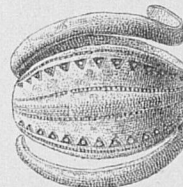
19.



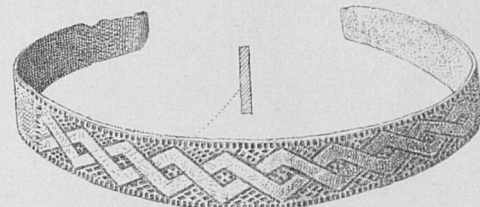
20.



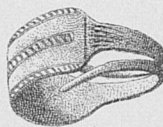
21.



22.



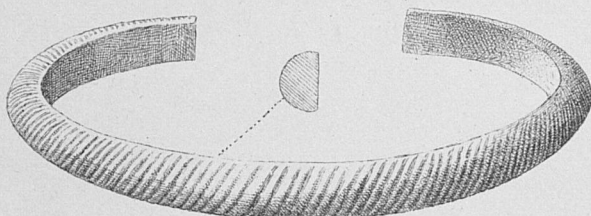
25.



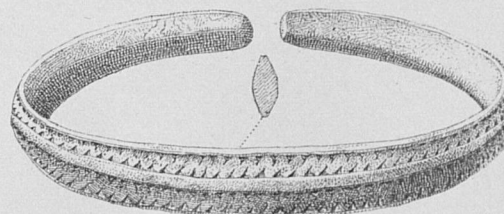
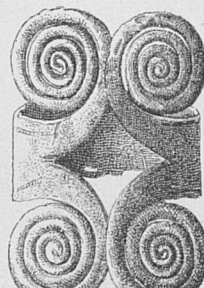
23.



24.

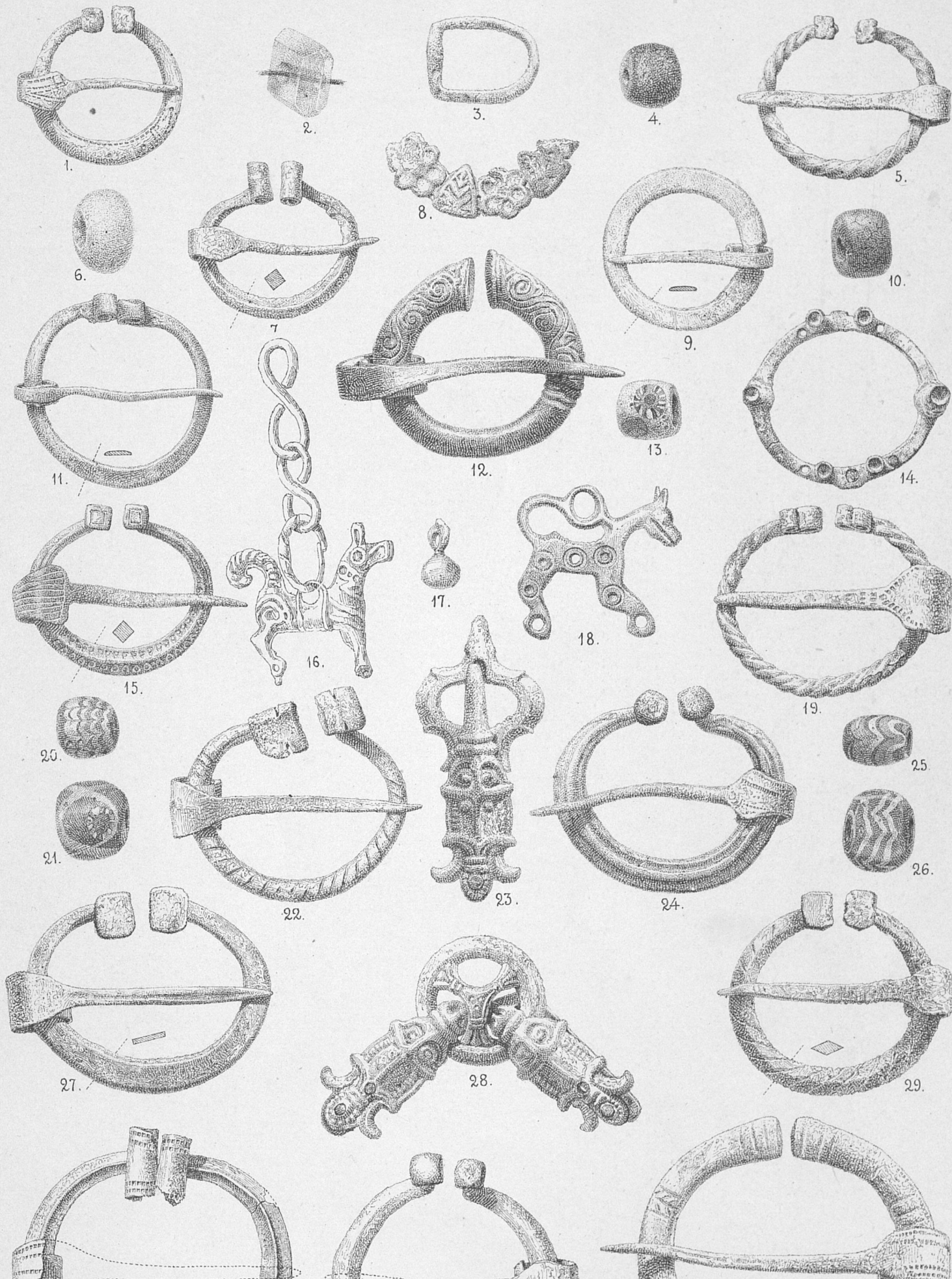


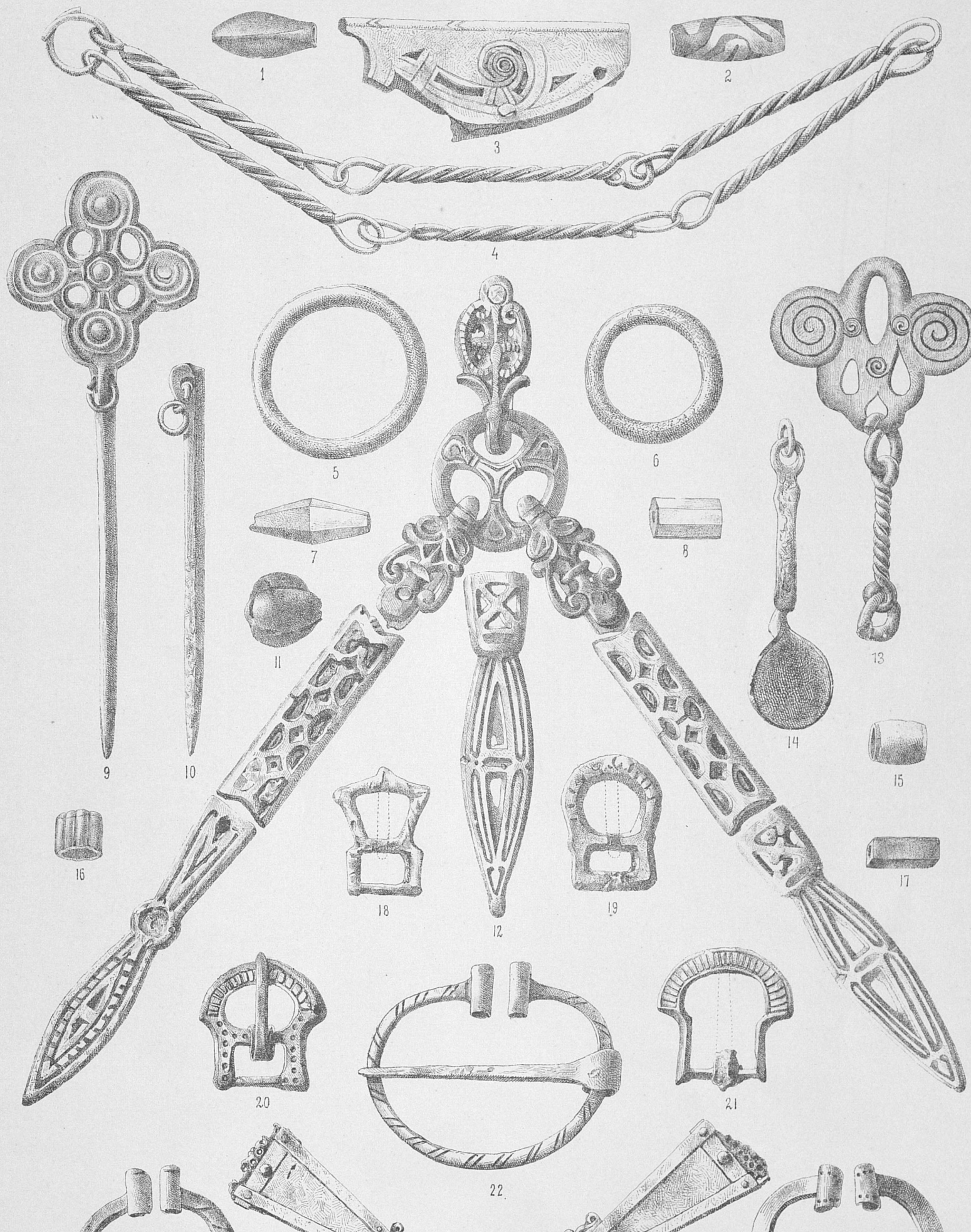
26.

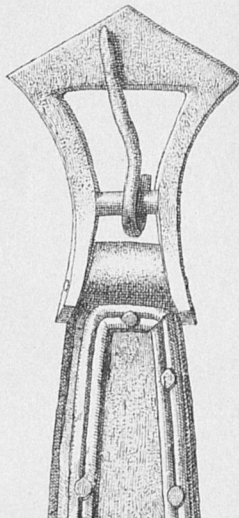
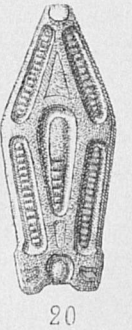
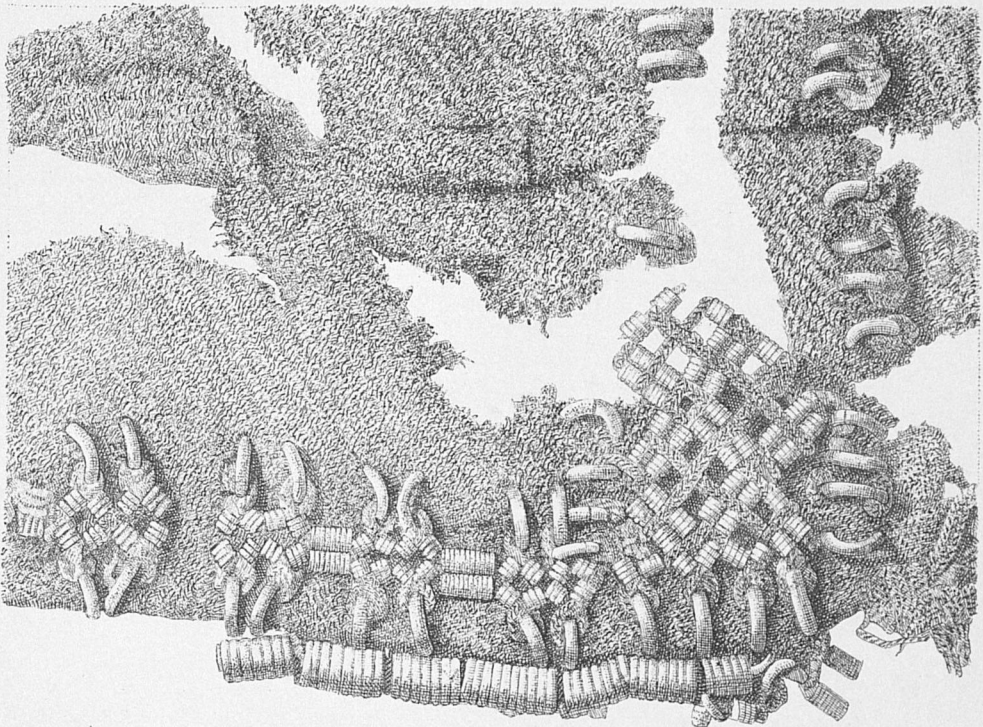
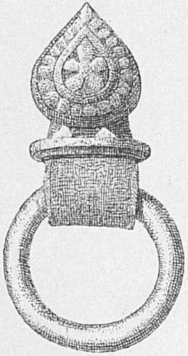
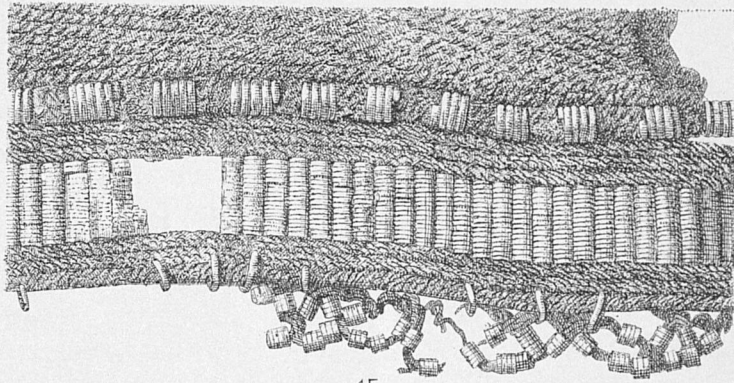
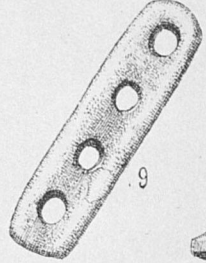
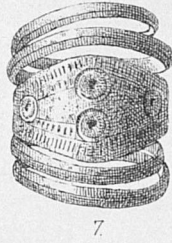
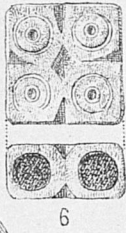


28.

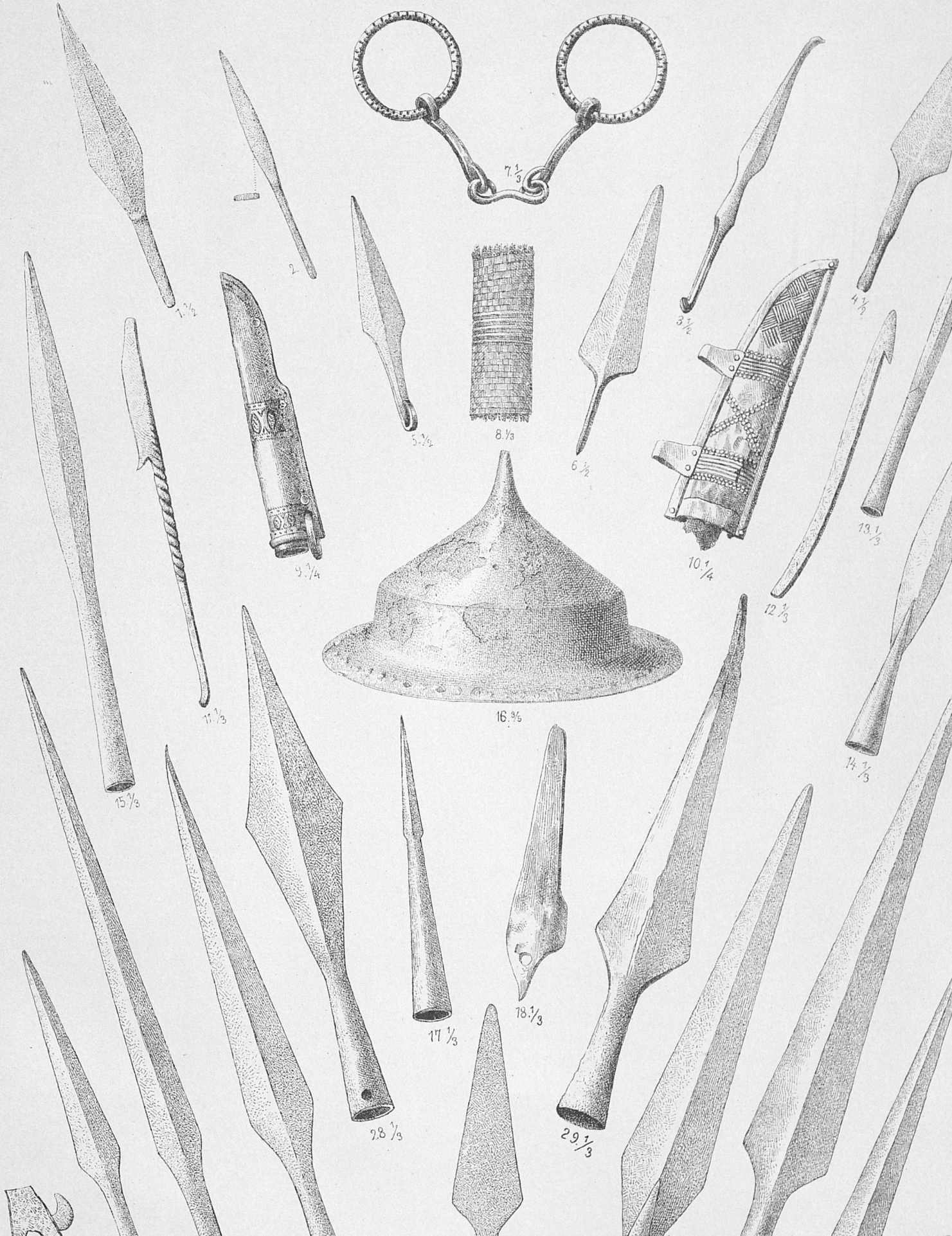


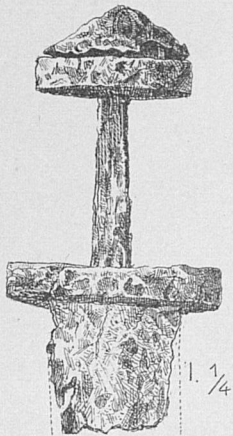




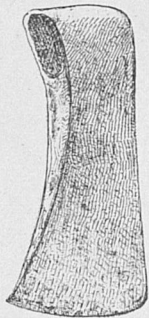




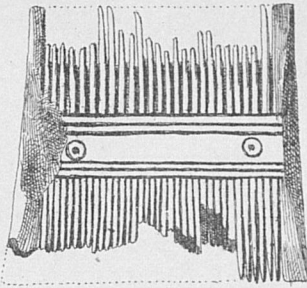




1. 1/4



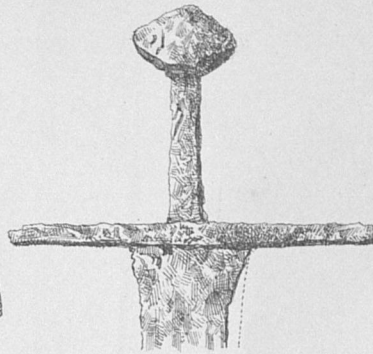
4 1/4



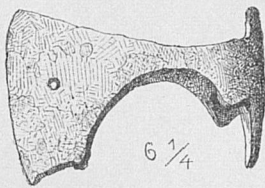
3 2/3



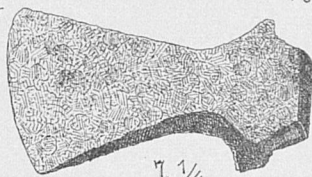
5 1/4



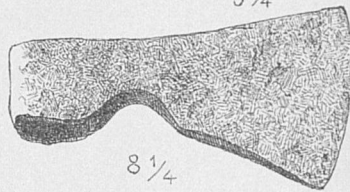
2 1/3



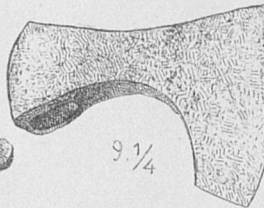
6 1/4



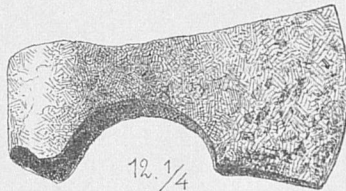
7 1/4



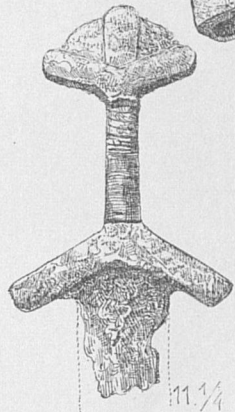
8 1/4



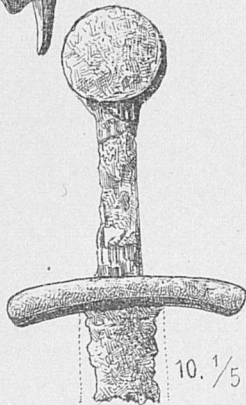
9 1/4



12 1/4



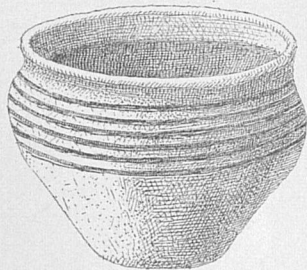
11 1/4



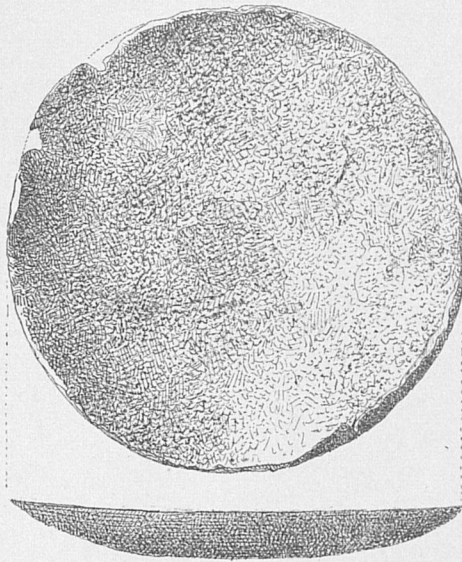
10 1/5



13.



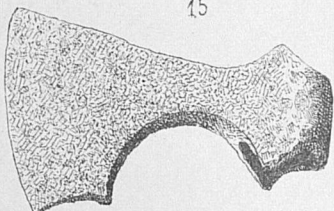
15



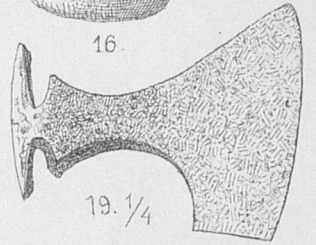
17 1/4



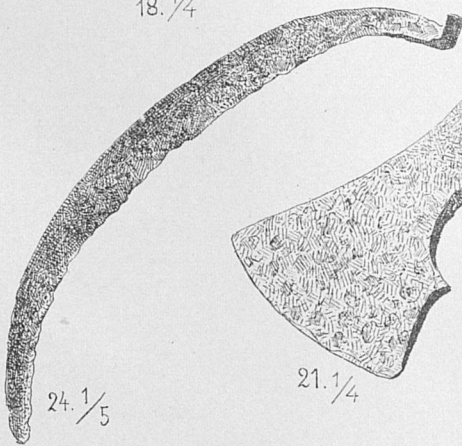
16



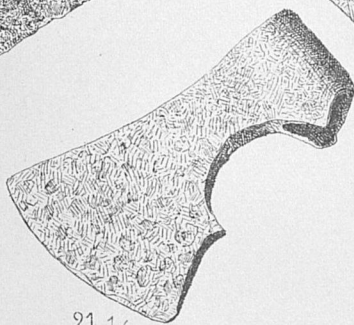
18 1/4



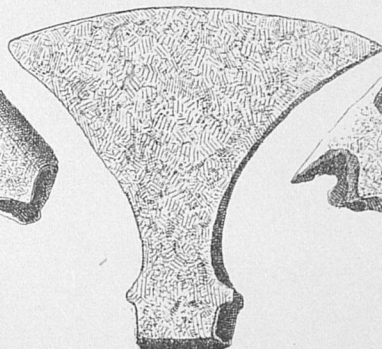
19 1/4



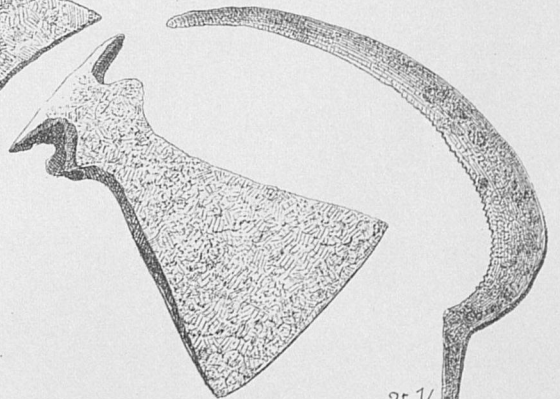
24 1/5



21 1/4



20 1/4



22 1/2

25 1/6

